



муниципальное бюджетное образовательное учреждение
организация дополнительного профессионального образования
«Центр развития образования» городского округа Самара

Аналитическая справка

о результатах мониторинга уровня освоения общеобразовательной программы по ЛИТЕРАТУРЕ претендентами на получение аттестата с отличием и медали «За особые успехи в учении» образовательных организаций г. о. Самара в 2021 году

На основании распоряжения министерства образования и науки Самарской области от 28.12.2020 № 1182-р «Об организации мониторинговых исследований в 2021 году», в целях повышения качества подготовки обучающихся, претендующих на получение аттестата с отличием и медали «За особые успехи в учении», к государственной итоговой аттестации по образовательным программам среднего общего образования в 2021 году с 15.02.21 по 02.03.21 был проведён мониторинг уровня освоения общеобразовательных программ по литературе претендентами на получение медали в 2021 году.

Цель мониторинга: выявление уровня и качества обученности претендентов на получение медали ОУ г. о. Самары к итоговой аттестации по литературе в 2021 году.

Задачи мониторинга:

- выявить уровень обученности и подготовленности претендентов на получение медали к прохождению итоговой аттестации по литературе;
- выявить соответствие уровня подготовки претендентов на получение медали требованиям, зафиксированным в нормативных документах.
- выявить проблемные зоны (темы) и предоставить методические рекомендации учителям-предметникам по организации коррекционной работы и итогового повторения.

В качестве контрольно-измерительных материалов была использована диагностическая работа, разработанная в формате ЕГЭ в соответствии с демонстрационной версией, спецификацией и кодификатором, предложенными ФИПИ на 2021 год.

Документы, определяющие содержание КИМ по литературе.

Содержание КИМ определяется на основе федерального компонента государственного стандарта среднего (полного) общего образования, базовый и профильный уровни (приказ Минобрнауки России от 05.03.2004 № 1089).

Некоторые позиции данного документа конкретизированы с опорой на Обязательные минимумы содержания основного общего и среднего (полного) общего образования по литературе, утверждённые приказами Минобрнауки России от 19.05.1998 № 1236 и от 30.06.1999 № 56 (обоснование приводится в пояснительной записке к кодификатору элементов содержания и требований к уровню подготовки выпускников общеобразовательных организаций для проведения единого государственного экзамена по литературе).

Характеристика структуры и содержания КИМ по литературе.

Каждый вариант КИМ состоит из двух частей, принята сквозная нумерация заданий. КИМ включает в себя 17 заданий, различающихся формой и уровнем сложности.

В части 1 предлагается выполнение заданий, содержащих вопросы к анализу литературных произведений. Проверяется умение обучающегося определять основные элементы содержания и художественной структуры изученных произведений (тематика и проблематика, герои и события, художественные приёмы, различные виды тропов и т.п.), а также рассматривать конкретные литературные произведения во взаимосвязи с материалом курса.

Часть 1 включает в себя два комплекса заданий. Первый комплекс заданий относится к фрагменту эпического, или лироэпического, или драматического произведения: 7 заданий с кратким ответом (1–7), требующих написания одного слова, или словосочетания, или двух слов, или последовательности цифр, и 2 задания с развёрнутым ответом в объёме 5–10 предложений (8, 9).

Второй комплекс заданий относится к лирическому произведению: 5 заданий с кратким ответом (10–14) и 2 задания с развёрнутым ответом в объёме 5–10 предложений (15, 16).

Общая структура части 1 подчинена задаче широкого содержательного охвата литературного материала. Художественные тексты, предлагаемые для анализа, позволяют проверить не только знание обучающегося конкретных произведений, но и способность анализировать текст с учётом его жанровой принадлежности; 2 задания предполагают выход в широкий литературный контекст (обоснование связи данного художественного текста с другими произведениями по указанным в заданиях аспектам сопоставления). Таким образом, опора на внутриспредметные связи изученного курса позволяет обеспечить дополнительный охват содержания проверяемого литературного материала.

Следование предложенному алгоритму работы позволяет обучающимся выявить место и роль эпизода (сцены) в общей структуре произведения (анализ фрагмента), раскрыть сюжетно-композиционные, образно-тематические и стилистические особенности анализируемого текста, обобщить свои наблюдения с выходом в литературный контекст.

Часть 2 работы требует от участников мониторинга написания полноформатного развёрнутого сочинения на литературную тему. Таким образом, к отработанному в части 1 литературному материалу добавляется ещё один содержательный компонент проверяемого курса. Участнику мониторинга предлагается 4 темы (17.1–17.4).

Внутренняя логика компоновки набора из четырёх тем определяется несколькими подходами. Темы сочинений охватывают важнейшие этапы отечественного историко-литературного процесса и формулируются по произведениям древнерусской литературы, классики XVIII в., литературы XIX–XXI в. (включая новейшую литературу конца XX – начала XXI века).

В наборе тем могут использоваться разные формы предъявления задания: в виде вопроса или тезиса (утверждения). Темы задания 17.1–17.4 различаются также особенностями формулировок. Одна из них может иметь литературоведческий характер (на первый план выдвигается литературоведческое понятие). Другая нацеливает обучающегося на размышление над тематикой и проблематикой

произведения(-ий) конкретного автора. В наборе может быть представлена тема, ориентирующая обучающегося на создание сочинения, близкого к читательскому дневнику. Однако её не следует рассматривать как «свободную», поскольку она строго прикреплена к конкретному литературному материалу и требует его анализа. Ещё один вариант задания 17.1–17.4 – это тема, близкая к литературному обзору. Обращение к теме такого типа позволяет выпускника свободно выбирать текст и даёт ему возможность проявить свои читательские интересы.

Участник мониторинга выбирает только одну из предложенных тем и пишет по ней сочинение, обосновывая свои суждения обращением к произведению (по памяти). Написание сочинения требует большой меры познавательно самостоятельности и в наибольшей степени отвечает специфике литературы как вида искусства и учебной дисциплины, ставящей своими целями формирование квалифицированного читателя с развитым эстетическим вкусом и потребностью к духовно-нравственному и культурному развитию.

В варианте КИМ диагностической работы присутствуют задания из:

- 1) литературы первой половины XIX в.;
- 2) литературы второй половины XIX в.;
- 3) литературы конца XIX – начала XXI в.

Представленные в части 1 художественные тексты в той или иной комбинации отражают различные литературные эпохи (в зависимости от комплектации конкретного варианта экзаменационной работы).

В части 2 (сочинение) обучающемуся предоставляется право выбора темы на материале одной из литературных эпох:

- первой половины XIX в.;
- литература второй половины XIX в.,
- литература конца XIX– начала XXI в.

Время выполнения работы.

Продолжительность ЕГЭ по литературе – 3 часа 55 минут (235 минут).

Рекомендуется 2 часа отвести на выполнение заданий части 1 (анализ фрагмента эпического (драматического, лироэпического) произведения и стихотворения), остальное время – на выполнение задания части 2.

Система оценивания отдельных заданий и работы в целом.

Оценивание правильности выполнения заданий, предусматривающих краткий ответ, осуществляется с использованием специальной таблицы Excel.

Задание с кратким ответом считается выполненным верно, если правильно указаны требуемое слово (словосочетание), последовательность цифр.

Оценка выполнения заданий, требующих написания развёрнутого ответа, определяется экспертным путём.

Выполнение **заданий 8 и 15** оценивается по трём критериям: критерий 1 «Соответствие ответа заданию», критерий 2 «Привлечение текста произведения для аргументации», критерий 3 «Логичность и соблюдение речевых норм». Максимально за выполнение каждого из заданий (8, 15) выставляется 6 баллов (по каждому критерию – максимально 2 балла). Если поставлено более 1 балла. Если по критерию 2 за ответ ставится 0 баллов, то по критерию 1 не может быть поставлено более 1 балла, а по критерию 3 ответ оценивается 0 баллов.

Выполнение **заданий 9 и 16** оценивается по четырём критериям: критерий 1 «Сопоставление первого выбранного произведения с предложенным текстом», критерий 2 «Сопоставление второго выбранного произведения с предложенным текстом», критерий 3 «Привлечение текста произведения при сопоставлении для аргументации», критерий 4 «Логичность и соблюдение речевых норм». Максимально за выполнение каждого из заданий (9, 16) выставляется 10 баллов (по критериям 1, 2, 4 – максимально по 2 балла; по критерию 3 – 4 балла). Критерии 1 и 2 являются основными. Если по критерию 1 или по критерию 2 ставится 0 баллов, то по критерию 3 за ответ не может быть поставлено более 2 баллов. Если по обоим критериям 1 и 2 ставится 0 баллов, то задание считается невыполненным и дальше не проверяется. По другим критериям выставляется 0 баллов. Если по критерию 3 ставится 0 баллов, то по критерию 4 ответ оценивается 0 баллов.

Выполнение **задания части 2 (17.1–17.4)** оценивается по пяти критериям: критерий 1 «Соответствие сочинения теме и её раскрытие», критерий 2 «Привлечение текста произведения для аргументации», критерий 3 «Опора на теоретико-литературные понятия», критерий 4 «Композиционная цельность и логичность», критерий 5 «Соблюдение речевых норм». **Максимально за выполнение задания**

17 выставляется 14 баллов (по критериям 1, 2, 4, 5 – максимально по 3 балла; по критерию 3 – 2 балла).

Критерий 1 является главным. Если при проверке работы эксперт по критерию 1 ставит 0 баллов, задание части 2 считается невыполненным и дальше не проверяется. По другим критериям выставляется 0 баллов. При оценке выполнения задания части 2 следует учитывать объём написанного сочинения. Экзаменуемым рекомендован объём не менее 200 слов. Если в сочинении менее 150 слов (в подсчёт слов включаются все слова, в том числе служебные), то такая работа считается невыполненной и оценивается 0 баллов.

Общий максимальный первичный балл за всю экзаменационную работу – 58 баллов.

Шкала пересчета суммарного первичного балла за выполнение диагностической работы в отметку по пятибалльной шкале:

Отметка по пятибалльной шкале	«5»	«4»	«3»	«2»
Суммарный первичный балл за работу в целом	49-58	35-48	16-34	0-15

Итоги мониторинга уровня освоения общеобразовательной программы по литературе претендентами на получение аттестата с отличием и медали «За особые успехи в учении» ОО г. о. Самара в 2021 году.

В мониторинге по литературе приняли участие 66 обучающихся из 57 образовательных организаций г. о. Самара, претендующих на получение аттестата с отличием и медали «За особые успехи в учении» в 2021 году.

	«5»	«4»	«3»	«2»	Уровень обученности	Качество знаний	Средний балл	Средний первичный балл	Средний % выполнения работы
Кол-во человек	14	35	15	2					
%	21 %	53 %	23 %	3 %	97 %	74,2 %	3,9	39,7	68,4

Количество учащихся, набравших максимальный балл, – 0 чел.

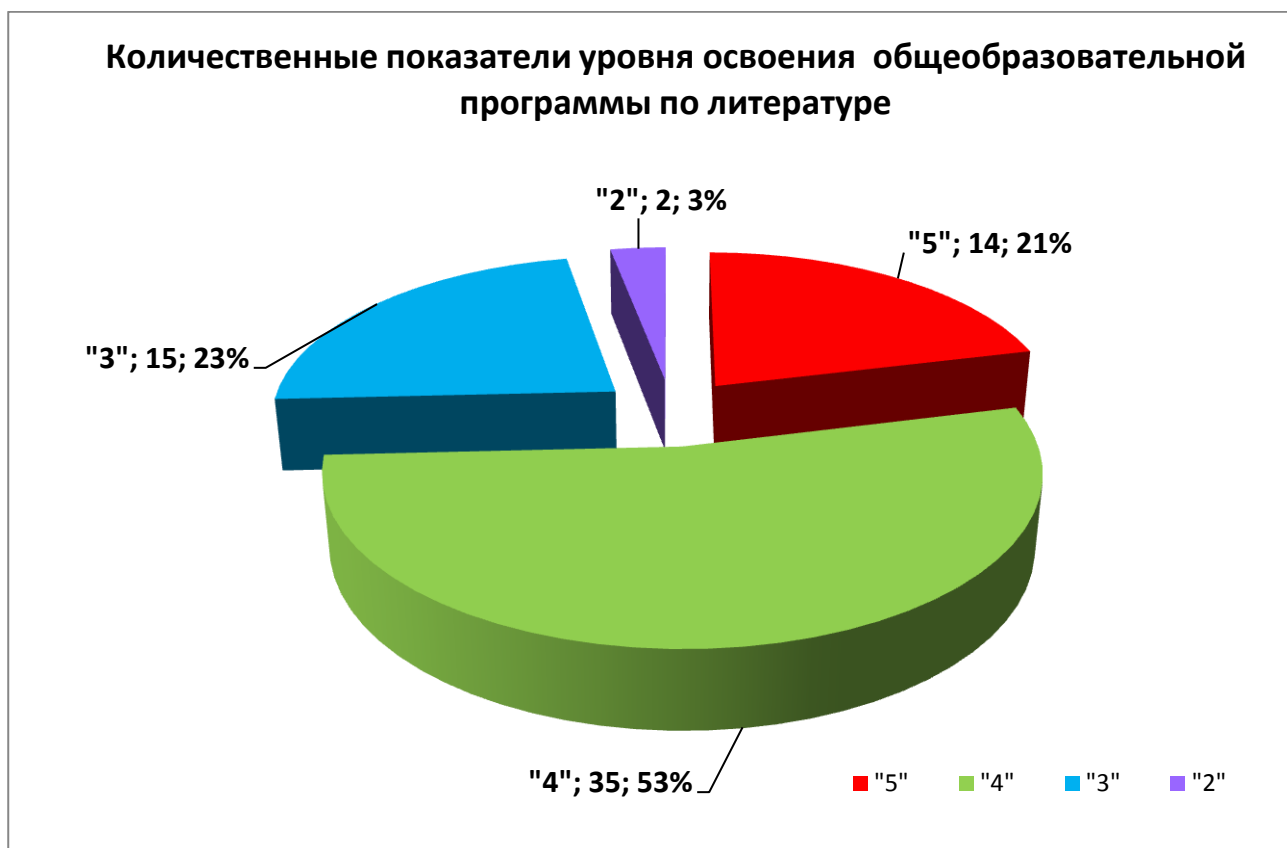


Таблица 1

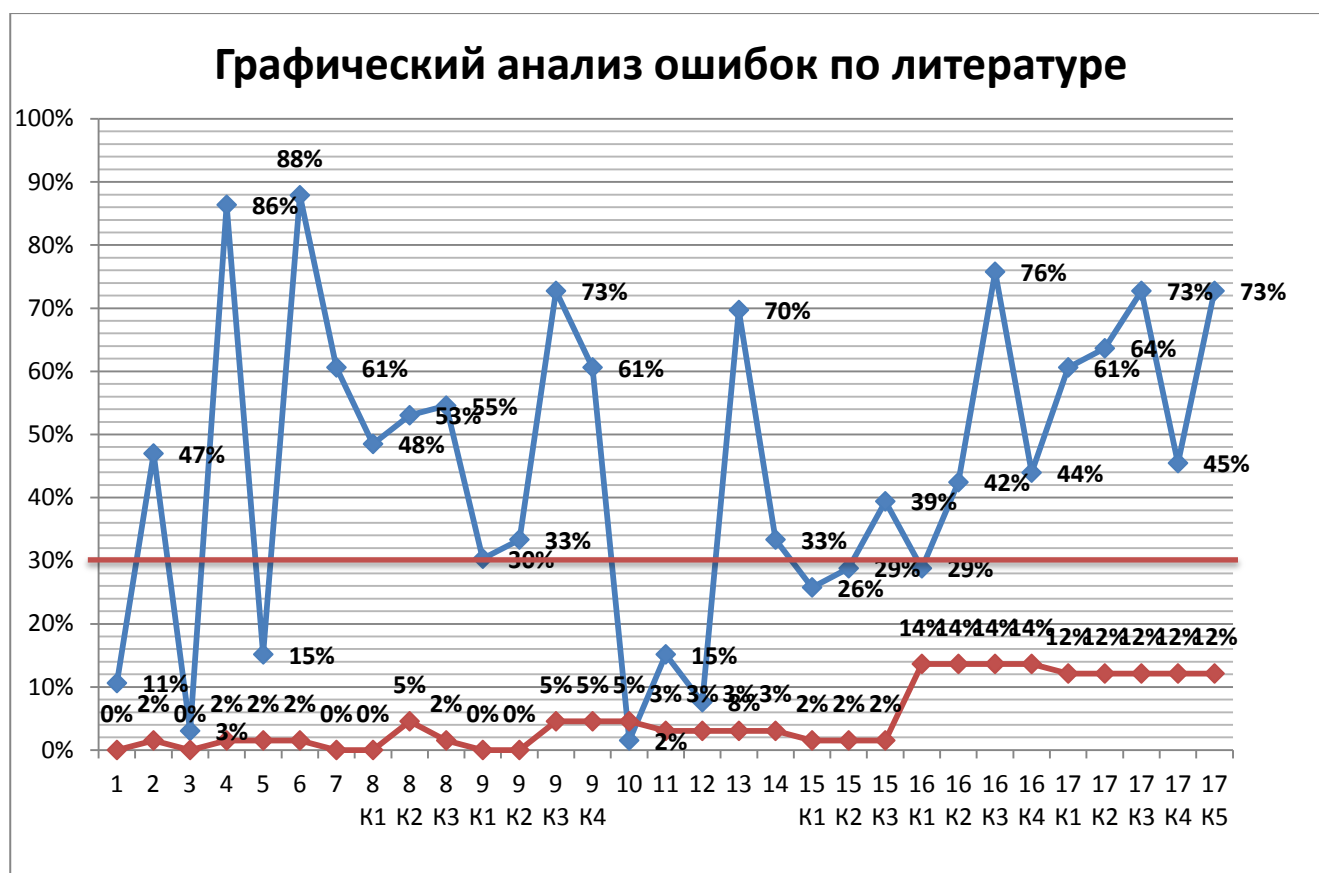
Анализ выполнения тестовой работы по литературе

№	Проверяемое содержание – раздел курса	Проверяемые элементы содержания	Не справились с заданием
ЧАСТЬ 1			
1	Драматическое произведение. Грибоедов «Горе от ума»	Определение содержательных элементов текста, связанных с литературным направлением , к которому принадлежит драматургическое произведение	10,6%
2	Драматическое произведение	Определение видов и функций авторских изобразительно-выразительных средств, элементов художественной формы	47,0%
3	Драматическое произведение	Определение содержательных элементов текста, связанных с местом данного фрагмента в структуре произведения, его принадлежностью к конкретной части (главе); хронологией эпизода, его соотносённостью с системой образов произведения	3,0%
4	Драматическое произведение	Определение содержательных элементов текста, связанных с местом данного фрагмента в структуре произведения, его принадлежностью к конкретной части (главе); хронологией эпизода, его соотносённостью с системой образов произведения. (Установление соответствия между персонажами , фигурирующими в пьесе, и их репликами : к каждой позиции первого столбца подбирается соответствующая позиция из второго столбца)	86,4%
5	Драматическое произведение	Определение содержательных элементов текста, связанных с местом данного фрагмента в структуре произведения, его принадлежностью к конкретной	15,2%

		части (главе); хронологией эпизода, его соотносённостью с системой образов произведения	
6	Драматическое произведение	Определение содержательных элементов текста , связанных с местом данного фрагмента в структуре произведения, его принадлежностью к конкретной части (главе); хронологией эпизода, его соотносённостью с системой образов произведения	87,9%
7	Драматическое произведение	Определение содержательных элементов текста, связанных с местом данного фрагмента в структуре произведения, его принадлежностью к конкретной части (главе); хронологией эпизода, его соотносённостью с системой образов произведения; знание литературоведческой терминологии	60,6%
8	Драматическое произведение	Развернутое рассуждение о тематике и проблематике фрагмента.	48,5%
		К1. Соответствие ответа заданию	
		К2. Привлечение текста произведения для аргументации	53,0%
		К3. Логичность и соблюдение речевых норм	54,5%
9	Драматическое произведение	Развернутое рассуждение о проблемно-тематических связях данного стихотворения с произведениями других отечественных писателей-классиков. К1. Сопоставление первого выбранного произведения с предложенным текстом	30,3%
		К2. Сопоставление второго выбранного произведения с предложенным текстом	33,3%
		К3. Привлечение текста произведения при сопоставлении для аргументации	72,7%
		К4. Логичность и соблюдение речевых норм	60,6%
10	Лирическое произведение	Выявление особенностей лирического произведения автора, элементов художественной формы (ЛИРИЧЕСКИЙ ГЕРОЙ)	1,5%
11	Лирическое произведение	Выявление особенностей поэтики автора, видов и функций авторских изобразительно-выразительных средств, элементов художественной формы (АНТИТЕЗА)	15,2%
12	Лирическое произведение	Выявление особенностей поэтики автора, видов и функций авторских изобразительно-выразительных средств, элементов художественной формы (АЛЛИТЕРАЦИЯ)	7,6%
13	Лирическое произведение	Выявление особенностей поэтики автора, видов и функций авторских изобразительно-выразительных средств, элементов художественной формы (АНТИТЕЗА, АНАФОРА, ИНВЕРСИЯ)	69,7%
14	Лирическое произведение	Определение стихотворного размера	33,3%
15	Лирическое произведение	Развернутое рассуждение о тематике и проблематике фрагмента.	25,8%
		К1. Соответствие ответа заданию	
		К2. Привлечение текста произведения для аргументации	28,8%
		К3. Логичность и соблюдение речевых норм	39,4%
16	Лирическое произведение	Развернутое рассуждение о проблемно-тематических связях данного стихотворения с произведениями других отечественных писателей-	28,8%

		классиков. К1. Сопоставление первого выбранного произведения с предложенным текстом	
		К2. Сопоставление второго выбранного произведения с предложенным текстом	42,4%
		К3. Привлечение текста произведения при сопоставлении для аргументации	75,8%
		К4. Логичность и соблюдение речевых норм	43,9%
17	Сочинение (по темам от древнерусской литературы до литературы начала XXI века)	Соответствие сочинения теме и её раскрытие	60,6%
		Привлечение текста произведения для аргументации	63,6%
		Опора на теоретико-литературные понятия	72,7%
		Композиционная цельность и логичность	45,5%
		Соблюдение речевых норм	72,7%

Диаграмма 2



Из таблицы 1 и диаграмм 1-2 видно, что большее количество ошибок обучающиеся допустили в заданиях первой части: 4, 6, 7 (драматическое произведение) и 13 (лирическое произведение); в заданиях с развёрнутым ответом 8 и 9 по критериям «Логичность и соблюдение языковых норм» и «Привлечение текста произведения при сопоставлении для аргументации»; второй части.

Как в тестовой части, так и в заданиях с развёрнутым ответом части 1 наибольшее затруднение вызвали задания, требующие **хорошего знания текста художественного произведения**: задание 4 (86,4% не справились – установление

соответствия между **персонажами**, фигурирующими в пьесе, и их **репликами**: к каждой позиции первого столбца подбирается соответствующая позиция из второго столбца), задание 6 – определение **содержательных элементов текста** (87,9% не справились), задания 8, 9 и 16 с развёрнутым ответом, требующие умения привлекать текст заданного произведения для аргументации и привлекать текст произведения **при сопоставлении** с другими литературными произведениями для аргументации (53% и 72,7% не справились), задание 7, требующее знания **литературоведческой терминологии**, связанного с драматическим произведением (60,6% не справились). 69,7% учащихся допустили ошибки в задании 13 с множественным ответом, требующим знания **выразительных средств поэтического текста**.

Большинство обучающихся допустили ошибки в заданиях с развернутым ответом части 1 по критерию «Логичность и соблюдение речевых норм» (54,5% в задании 8 и 60,6% в задании 9 не справились).

При обращении к результатам выполнения задания части 2 мониторинговой работы установлено, что показатели качества применительно к заданию высокого уровня сложности (сочинение) оставляют желать лучшего. Средний процент выполнения заданий данного типа – менее 40%. Стоит отметить, что низкие показатели выполнения заданий 17.1–17.4 (63,6% допустили ошибки) приходятся на критерий К2 «Привлечение текста для аргументации» и 72,7% - на критерий «Опора на теоретико-литературные понятия». То же можно сказать и о критерии К1 «Соответствие сочинения теме и ее раскрытие» – 60,6%. Оба показателя подтверждают выводы, сделанные по итогам анализа работ повышенного уровня сложности: данные по критерию К2 свидетельствуют о недостаточном, поверхностном знании текстов художественных произведений и о необходимости привлечения внимания учителей к 6 детальной работе с художественным текстом в процессе обучения. Данные по критерию К1 указывают на невнимательное отношение экзаменуемых к формулировкам конкретных тем, стремление подменить целевое высказывание общим рассуждением. В свою очередь, показатели по критерию К5 «Соблюдение речевых норм» свидетельствуют о невысоком уровне речевой грамотности при создании самостоятельной большой творческой работы – 72,7% обучающихся допустили ошибки по данному критерию. Таким образом,

необходимость совершенствования речевых навыков обучающихся наряду с внимательным отношением к лексической работе на уроках русского языка и литературы по-прежнему остается актуальной.

Рекомендации.

Большое значение в системе КИМ ЕГЭ по литературе приобретают задания, предусматривающие умение работать с художественным текстом.

- увеличит количество заданий на формирование умений подбирать материал для аспектного сопоставления литературных произведений; активно внедрять в практику учащихся работу по написанию сочинения на литературные темы сопоставительного характера с привлечением текста для аргументации; учителю важно сообщить ученикам, что под «заданным направлением анализа» понимается аспект сопоставления, указанный, как правило, в первой части формулировки таких заданий. (Например: «Каким героям русской литературы было присуще чувство превосходства над другими и в чем их можно сопоставить с "сыном орла" из рассказа М. Горького «Старуха Изергиль»?»)»)

- при подготовке к экзамену учитель на конкретных примерах должен показать, что задания на привлечение литературного контекста не предполагают исчерпывающего сравнительного анализа и не требуют обязательного выявления, помимо черт сходства и черт различия (если в формулировке конкретного задания нет иных указаний); для правильного ответа выпускнику достаточно соотнести произведения (фрагменты) по общему основанию и сформулировать свои выводы, аргументируя их текстом; основанием для снижения оценки является формальное сопоставление произведений, т.е. когда выпускник ограничивается указанием произведений и их авторов и повторяет слова из формулировки задания для обозначения аспекта сопоставления;

- систематизировать работу с литературоведческой терминологией;
- взять на контроль работу с основными понятиями, связанными с соблюдением речевых и грамматических норм;

- ознакомить обучающихся с критериями оценки сочинения; проводить работу по взаимной проверке сочинений учащимися по указанным критериям; регулярно использовать задания, предполагающие работу по редактированию и совершенствованию текстов сочинений, созданных самими учащимися;

- чтобы избежать типичных ошибок при написании сочинения, в подготовительный период имеет смысл практиковать следующие виды заданий:

- ✓ выявление ключевых слов и опорных понятий в темах сочинений;
- ✓ выявление основной проблемы, которая будет решаться в сочинении;
- ✓ формулирование главной мысли работы (примерный заголовок основной части сочинения);

- ✓ определение двух-трех главных тезисов основной части сочинения и подбор к ним аргументов, примеров из текста и составление микровыводов по каждому тезису;

- ✓ установление соответствия между вступлением к сочинению и заключением к нему, а также редактирование сочинения, где это соответствие не соблюдается.

- формировать у выпускника навык чёткого следования инструкциям при выполнении тестовых заданий и заполнении бланков ответов.

Методическую помощь учителям и обучающимся при подготовке к ЕГЭ могут оказать материалы с сайта ФИПИ (www.fipi.ru):

- документы, определяющие структуру и содержание КИМ ЕГЭ 2021 г.;
- открытый банк заданий ЕГЭ;
- учебно-методические материалы для председателей и членов региональных предметных комиссий по проверке выполнения заданий с развернутым ответом экзаменационных работ ЕГЭ;

- методические рекомендации на основе анализа типичных ошибок участников ЕГЭ прошлых лет (2018–2020 гг.);

- рекомендации, размещенные в «Методической копилке»;
- журнал «Педагогические измерения»;
- Youtube-канал Рособнадзора (видеоконсультации по подготовке к ЕГЭ 2016–2020 гг.), материалы сайта ФИПИ (<http://fipi.ru/ege-i-gve-11/daydzhest-ege>).