



муниципальное бюджетное образовательное учреждение  
организация дополнительного профессионального образования  
«Центр развития образования» городского округа Самара

---

**Аналитическая справка**  
**о результатах мониторинга уровня освоения общеобразовательной**  
**программы по АНГЛИЙСКОМУ ЯЗЫКУ претендентами на получение**  
**аттестата с отличием и медали «За особые успехи в учении»**  
**образовательных организаций г. о. Самара в 2022 году**

На основании приказа Самарского управления министерства образования и науки Самарской области (далее - Самарское управление) от 03.02.2022 № 36-од «Об организации и проведении мониторинга уровня освоения общеобразовательных программ обучающимися, претендующими на получение аттестата с отличием и медали «За особые успехи в учении», на территории городского округа Самара в 2022 году» 21.02.22 был проведён мониторинг уровня освоения общеобразовательных программ по английскому языку претендентами на получение медали в 2022 году.

Цель мониторинга: выявление уровня и качества обученности претендентов на получение медали ОУ г. о. Самары к итоговой аттестации по английскому языку в 2022 году.

Задачи мониторинга:

- выявить соответствие уровня подготовки претендентов на получение медали требованиям, зафиксированным в нормативных документах;
- выявить проблемные зоны (темы) по английскому языку у обучающихся и предоставить методические рекомендации учителям английского языка по организации коррекционной работы и итогового повторения.

В качестве контрольно-измерительных материалов была использована диагностическая работа, разработанная в формате ЕГЭ в соответствии с демонстрационной версией, спецификацией и кодификатором, предложенными ФИПИ на 2022 год.

## **Документы, определяющие содержание КИМ по английскому языку.**

Содержание КИМ определяется на основе федерального государственного образовательного стандарта среднего общего образования (ФГОС) (приказ Министерства образования и науки Российской Федерации от 17.05.2012 № 413 с изменениями, внесёнными приказами Министерства образования и науки Российской Федерации от 29.12.2014 № 1645, от 31.12.2015 № 1578, от 29.06.2017 № 613, приказами Министерства просвещения Российской Федерации от 24.09.2020 № 519, от 11.12.2020 № 712) с учётом примерной основной образовательной программы среднего общего образования (одобрена решением федерального учебно-методического объединения по общему образованию (протокол от 28.06.2016 № 2/16з)).

Обеспечена преемственность между положениями ФГОС и федерального компонента государственного образовательного стандарта среднего (полного) общего образования (приказ Минобрнауки Российской Федерации от 05.03.2004 № 1089 «Об утверждении федерального компонента государственных образовательных стандартов начального общего, основного общего и среднего (полного) общего образования» с изменениями, внесёнными приказами Министерства образования и науки Российской Федерации от 03.06.2008 № 164, от 31.08.2009 № 320, от 19.10.2009 № 427, от 10.11.2011 № 2643, от 24.01.2012 № 39, от 31.01.2012 № 69, от 23.06.2015 № 609, от 07.06.2017 № 506).

## **Изменения в КИМ по английскому языку в 2022 году.**

В экзаменационную работу 2022 г. были внесены изменения в разделы 4 «Письменная речь») и 5 («Говорение»).

Раздел 4 («Письменная речь») экзаменационной работы 2022 г. состоит из 2 заданий с развёрнутым ответом.

1. В задании 39 предлагается написать электронное письмо личного характера в ответ на письмо-стимул зарубежного друга по переписке. В связи с изменением вида письменного сообщения были внесены изменения в критерии оценивания задания. Максимальное количество баллов за выполнение задания 39 не изменилось (6 баллов).

2. В задании 40 необходимо создать развёрнутое письменное высказывание с элементами рассуждения на основе таблицы/диаграммы и выразить своё мнение по теме проекта. Задание 40 является альтернативным заданием; экзаменуемый выбирает один из предложенных вариантов задания (40.1 или 40.2) и выполняет

его. В связи с изменением вида письменной работы были внесены изменения в критерии оценивания задания. Максимальное количество баллов за выполнение задания 40 не изменилось – 14 баллов.

### **Характеристика структуры и содержания КИМ по английскому языку.**

Диагностическая работа включает в себя четыре раздела: «Аудирование», «Чтение», «Грамматика и лексика» и «Письменная речь».

В работу по иностранным языкам включены 38 заданий с кратким ответом и 6 заданий открытого типа с развёрнутым ответом.

Диагностическая работа включает в себя задания базового, повышенного и высокого уровней сложности.

### **Время выполнения работы.**

На выполнение мониторинговой тестовой работы отводится 3 часа 10 минут (190 минут). «Аудирование» – 30 минут; «Чтение» – 30 минут; «Грамматика и лексика» – 40 минут; «Письменная речь» – 90 минут.

### **Система оценивания отдельных заданий и работы в целом.**

Задания с кратким ответом оцениваются 1 баллом:

– за каждый правильно выбранный и записанный ответ при выполнении заданий на выбор и запись одного правильного ответа из предложенного перечня ответов;

– за каждое правильно установленное соответствие при выполнении заданий на установление соответствия позиций, представленных в двух множествах;

– за каждый правильный ответ, записанный без орфографических ошибок, при выполнении заданий на заполнение пропуска в связном тексте путём преобразования предложенной начальной формы слова в нужную грамматическую форму;

– за каждый правильный ответ, записанный без орфографических ошибок, при выполнении заданий на заполнение пропуска в связном тексте путём образования родственного слова от предложенного опорного слова.

За неверный ответ или отсутствие ответа выставляется 0 баллов.

Оценивание выполнения заданий с развёрнутым ответом осуществляется экспертами предметных комиссий.

В разделе «Письменная речь» выполнение задания 39 (базового уровня сложности) оценивается, исходя из требований базового уровня изучения иностранного языка, а выполнение задания 40 (высокого уровня сложности) – исходя из требований углублённого уровня.

При оценивании выполнения заданий раздела «Письменная речь» (39, 40) следует учитывать объём письменного текста, выраженный в количестве слов. Требуемый объём для электронного письма личного характера при выполнении задания 39 – 100–140 слов; для развёрнутого письменного высказывания на основе таблицы/диаграммы при выполнении задания 40 – 200–250 слов. Допустимое отклонение от заданного объёма составляет 10 %. Если в ответе на задание 39 менее 90 слов или в ответе на задание 40 менее 180 слов, то ответ на задание проверке не подлежит и оценивается 0 баллов. При превышении объёма более чем на 10 %, т. е. если в ответе на задание 39 более 154 слов или в ответе на задание 40 более 275 слов, проверке подлежит только та часть ответа на задание, которая соответствует требуемому объёму. Таким образом, при проверке ответа на задание 39 отсчитываются от начала ответа на это задание 140 слов, при проверке выполнения задания 40 – 250 слов, и оцениваются только эти части работы.

При оценивании выполнения задания 40 особое внимание уделяется способности экзаменуемого продуцировать развёрнутое письменное высказывание. Если более 30 % ответа имеет непродуктивный характер (т. е. текстуально совпадает с опубликованным источником), то выставляется 0 баллов по критерию «Решение коммуникативной задачи», и, соответственно, весь ответ на задание оценивается 0 баллов.

**Шкала пересчета суммарного первичного балла за выполнение диагностической работы в отметку по пятибалльной шкале.**

Отметка по пятибалльной шкале	«5»	«4»	«3»	«2»
Суммарный первичный балл за работу в целом	67–80	47–66	18–46	0–17

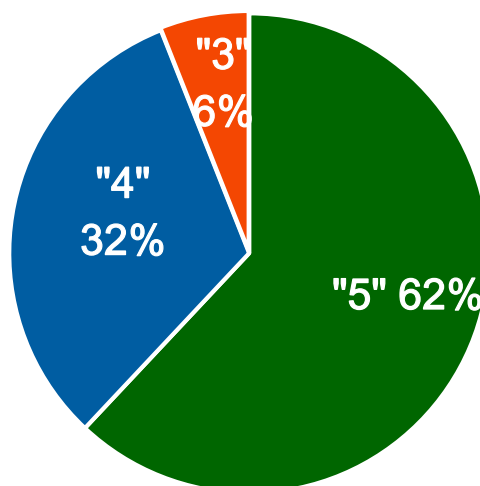
**Итоги мониторинга уровня освоения общеобразовательной программы по английскому языку претендентами на получение аттестата с отличием и медали «За особые успехи в учении» ОО г. о. Самара в 2022 году.**

В мониторинге по английскому языку приняли участие 166 обучающихся из 66 образовательных организаций г. о. Самара, претендующих на получение аттестата с отличием и медали «За особые успехи в учении» в 2022 году.

	«5»	«4»	«3»	«2»	Уровень обученности	Качество знаний	Средний балл
Доля в %	62 %	32 %	6 %	0	100 %	94 %	4,6

Средний первичный тестовый балл – **66 баллов.**

**Количественные показатели уровня освоения общеобразовательной программы по английскому языку**

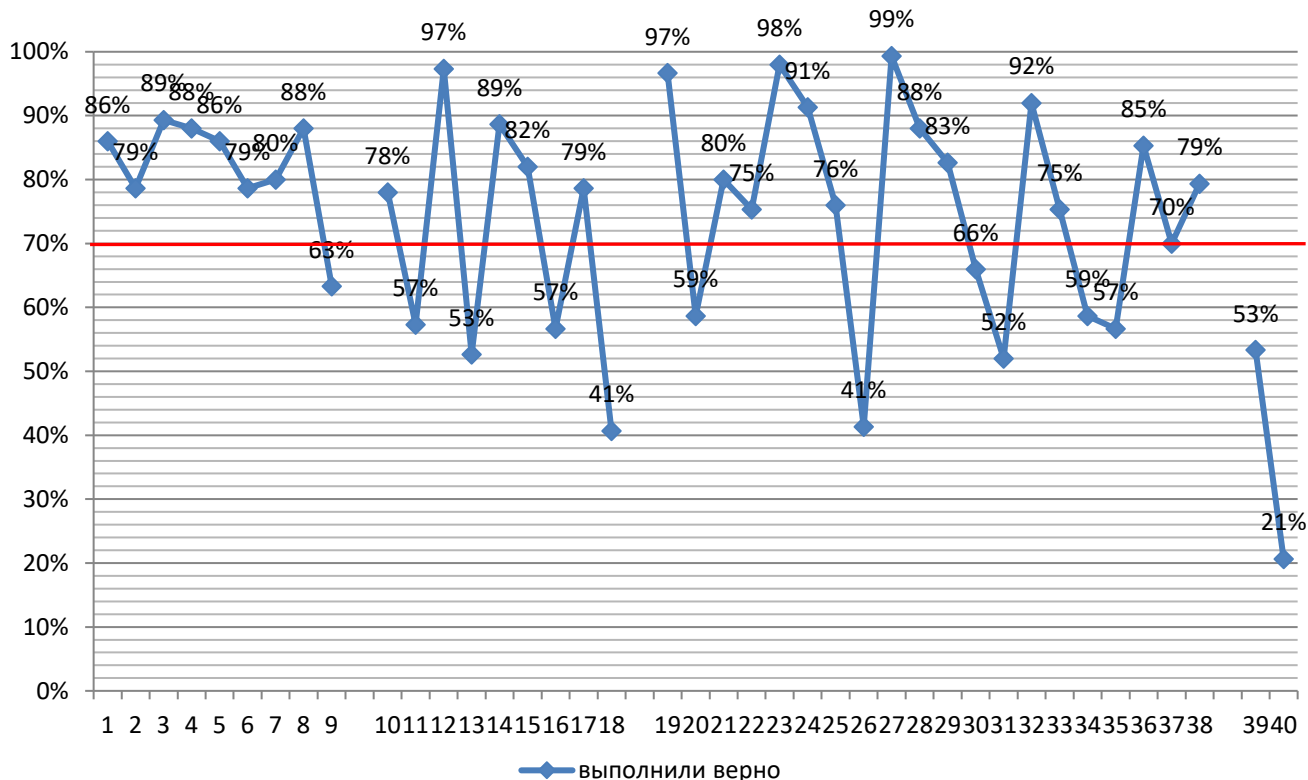


**Анализ выполнения тестовой работы по английскому языку**

№	Проверяемые элементы содержания	Выполнили верно (%)
<b>Раздел 1. Аудирование</b>		
1	Понимание основного содержания прослушанного текста.	89 %
2	Понимание в прослушанном тексте запрашиваемой информации	79 %
3	Полное понимание прослушанного текста	89 %
4		87 %
5		85 %
6		78 %
7		79 %
8		88 %
9		63 %

<b>Раздел 2. Чтение</b>		
10	Понимание основного содержания текста	<b>78 %</b>
11	Понимание структурно-смысловых связей в тексте	<b>59 %</b>
12	Полное понимание информации в тексте	<b>97 %</b>
13		<b>54 %</b>
14		<b>88 %</b>
15		<b>82 %</b>
16		<b>56 %</b>
17		<b>78 %</b>
18		<b>41 %</b>
<b>Раздел 3. Грамматика и лексика</b>		
19	Грамматические навыки	<b>97 %</b>
20		<b>59 %</b>
21		<b>80 %</b>
22		<b>75 %</b>
23		<b>98 %</b>
24		<b>92 %</b>
25		<b>75 %</b>
26		Лексико-грамматические навыки
27	<b>99 %</b>	
28	<b>88 %</b>	
29	<b>83 %</b>	
30	<b>66 %</b>	
31	<b>52 %</b>	
32	<b>92 %</b>	
33	<b>75 %</b>	
34	<b>58 %</b>	
35	<b>56 %</b>	
36	<b>85 %</b>	
37	<b>71 %</b>	
38	<b>78 %</b>	
<b>Раздел 4. Письмо</b>		
39	Электронное письмо личного характера	<b>52 %</b>
40	Письменное высказывание с элементами рассуждения на основе таблицы/диаграммы	<b>20 %</b>

## Графический анализ выполнения диагностической работы по английскому языку



Исходя из данных таблицы и графика, можно сделать вывод о том, что наиболее трудными для учащихся стали задание 18 раздела 2, задание 26 раздела 3 и задание 40 раздела 4.

Из тестовой части раздела 2 чтение, наибольшую трудность вызвало задание 18, направленное на соотнесение смысла названия текста к содержанию (59 % не справились).

Большинство обучающихся также не справились с заданием раздела 3 грамматика лексика и не выполнили верно задание 26, о чём свидетельствует 26 % не справившихся. Данное задание было направлено на проверку навыков образования родственных слов при помощи аффиксации. Вероятно, трудность вызвало то, что данное слово мало употреблялось в речи, не было заученно и, как следствие, его образование было затруднено.

Наименьший процент справившихся с заданием 40 раздела 4 (21 %), свидетельствует о том, что учащиеся не знакомы со структурой оформления развернутого письменного высказывания с элементами рассуждения на основании диаграммы. Вероятно, трудность обусловлена слабым владением структурой эссе и трудностью в изложении мысли, связанной с темой «Выбросы углекислого газа в Китае». Однако вариантность выбираемых для написания тем говорит о неумении

структурировано излагать свои мысли на любые заданные темы в соответствии с заданным планом и требуемым стилем.

**Выборочная перепроверка работ обучающихся, претендующих на получение аттестата с отличием и медали «За особые успехи в учении», в рамках мониторинга уровня освоения общеобразовательных программ на территории городского округа Самара в 2022 году.**

В соответствии с приказом Самарского управления министерства образования и науки Самарской области от 02.03.2022 № 66-од «О проведении выборочной перепроверки работ обучающихся, претендующих на получение аттестата с отличием и медали «За особые успехи в учении», в рамках мониторинга уровня освоения общеобразовательных программ на территории городского округа Самара в 2022 году», в целях повышения объективности оценивания работ обучающихся, претендующих на получение аттестата с отличием и медали «За особые успехи в учении», в рамках мониторинга уровня освоения общеобразовательных программ в образовательных организациях, расположенных на территории городского округа Самара была проведена выборочная перепроверка работ участников мониторинга по английскому языку 21 образовательных организаций г. о. Самара.

**Результаты перепроверки по английскому языку**

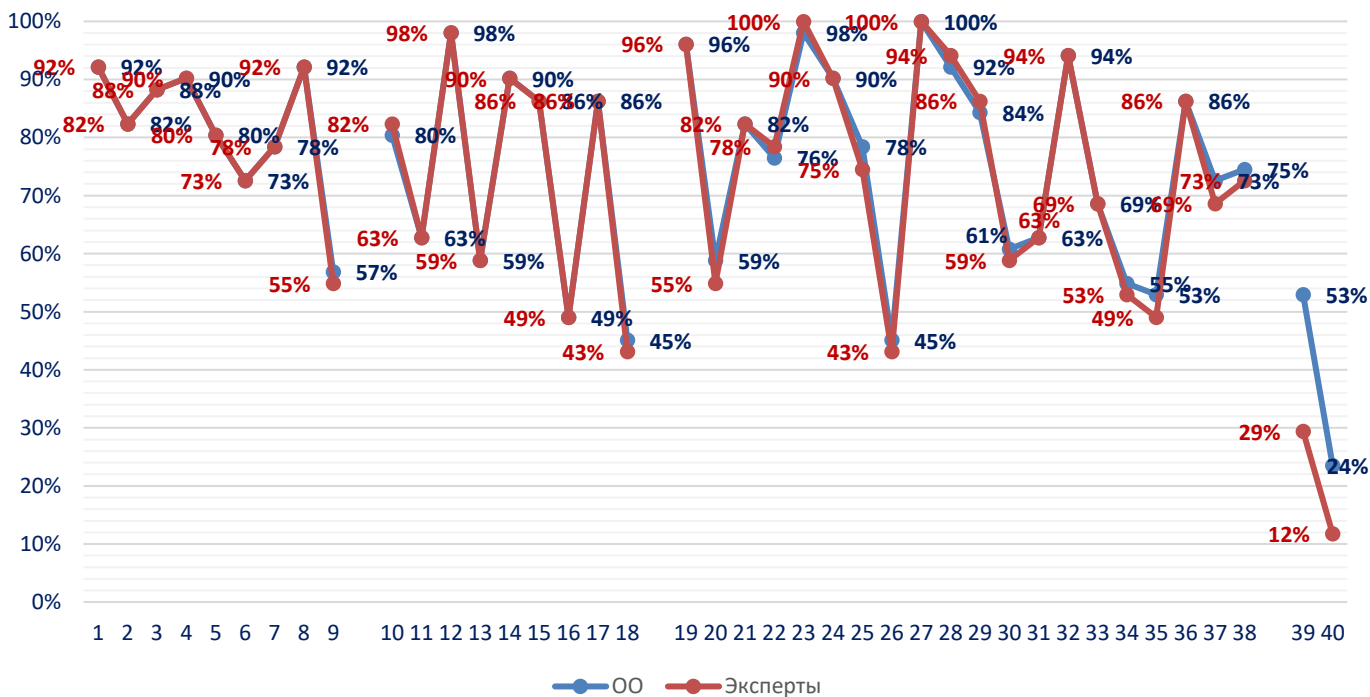
№	ОО	Количество работ	Расхождение в первичных баллах				Расхождение в оценках		
			нет расхождений	повышение по результатам перепроверки	понижение по результатам перепроверки	значительное расхождение в баллах (на 4 и более баллов)	нет расхождения	повышение	понижение
1	№ 64	1	0	1	0	0	0	1	0
2	№ 94	1	0	0	1	0	1	0	0
3	№ 98	1	1	0	0	0	1	0	0
4	ЛАП № 135	1	0	0	1	1	1	0	0
5	№ 9	1	0	1	0	0	1	0	0
6	№ 57	3	1	0	2	0	3	0	0
7	№ 6	4	0	4	0	0	3	1	0
8	№ 148	5	1	0	4	0	5	0	0
9	№ 16	2	1	0	1	0	2	0	0



10	СМТЛ	3	2	1	0	1	3	0	0
11	№ 58	1	0	0	1	0	1	0	0
12	№ 144	2	0	1	1	0	1	1	0
13	№ 83	1	0	0	1	0	0	0	1
14	№ 124	3	1	0	2	0	2	0	1
15	ЧОУ Эв-рика	2	0	0	2	0	1	0	1
16	Гимназия № 3	9	1	2	6	0	7	0	2
17	№ 13	1	0	1	0	0	1	0	0
18	№ 28	3	0	0	3	1	2	0	1
19	Гимназия № 4	1	0	0	1	0	1	0	0
20	№ 90	1	1	0	0	0	1	0	0
21	№ 175	5	0	0	5	4	4	0	1
<b>ИТОГО</b>		<b>51</b>	<b>9</b>	<b>11</b>	<b>31</b>	<b>7</b>	<b>41</b>	<b>3</b>	<b>7</b>
			<b>18%</b>	<b>22%</b>	<b>61%</b>	<b>14%</b>	<b>80%</b>	<b>6%</b>	<b>14%</b>

В ОО № 90, 98 не было зафиксировано расхождения в первичных баллах по результатам перепроверки.

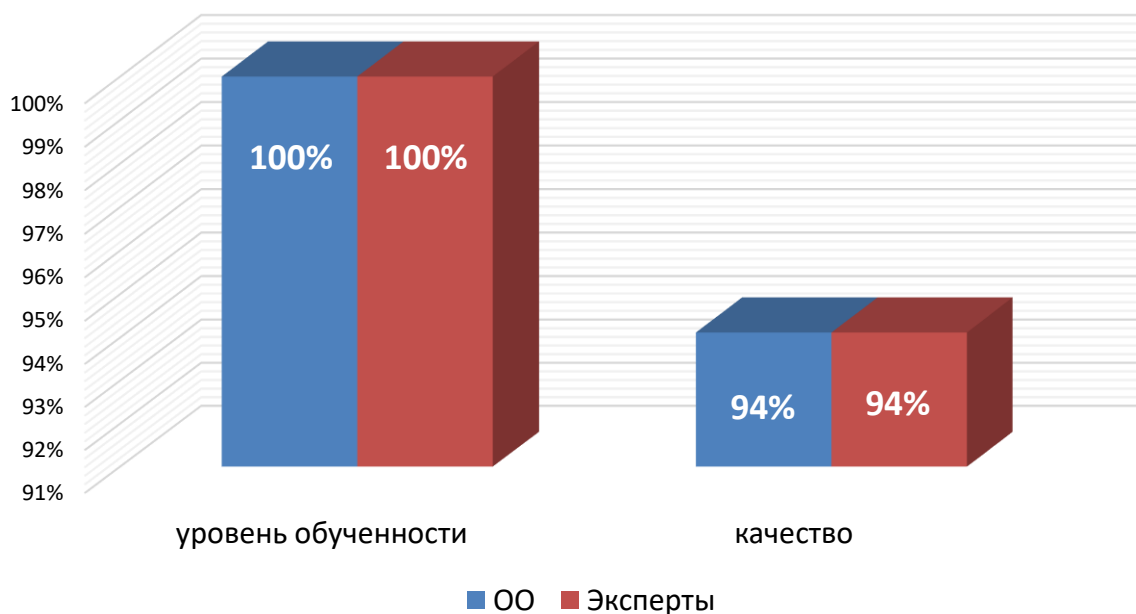
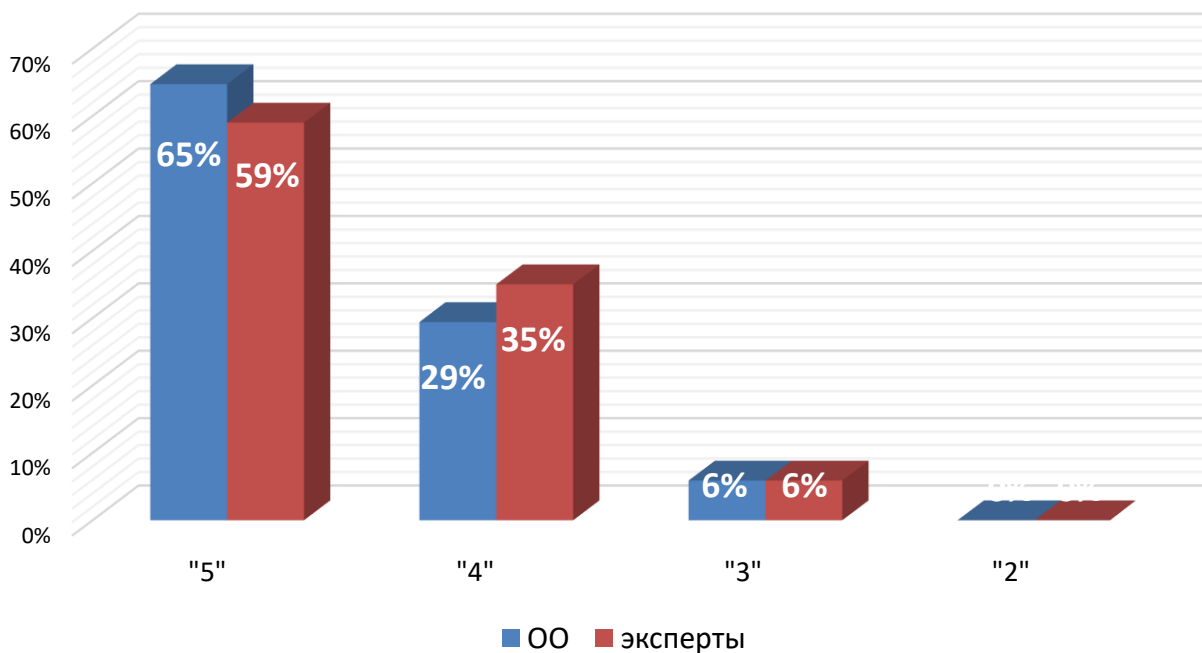
### Графический анализ результатов мониторинга по английскому языку по итогам перепроверки



На графике видно, что существенные расхождения (4 %) в оценивании ответов обучающихся первой части наблюдаются в заданиях 20, 35, 37, незначительные расхождения (1–2 %) – в заданиях 9, 10, 18, 22, 23, 26, 28, 29, 30, 34, 38 первой части. Причиной этому может служить невнимательное внесение данных в электронный протокол или некорректное применение системы оценивания.

Во второй части работы наблюдаются большие расхождения в оценивании: задание 39 – 24 %, задание 40 – 12 %.

### Сравнение результатов перепроверки с результатами ОО



Анализ результатов перепроверки показал, что имеются расхождения в оценивании заданий, расхождения в суммарном первичном балле. Из 51 работы обучающихся в 22 % первичный балл повышен на 1–3 балла, в 61 % понижен на 1–3 балла, а в 18 % случаев первичный балл не изменился. Значительное расхождение в баллах (4 и более) – в 14 % случаев.

### **Рекомендации для учителей английского языка:**

- по результатам анализа скорректировать работу по ликвидации пробелов в знаниях обучающихся, отрабатывать на уроках навыки применения правил по темам, по которым обучающиеся показали низкий уровень качества знаний;
- использовать в практике различные методы и приемы по развитию навыков самоконтроля и самопроверки;
- усилить работу по формированию у обучающихся умения работать с лексической стороной речи;
- особое внимание обращать на обучение навыкам изучающего чтения и информационной переработки прочитанного материала; совершенствовать навыки смыслового чтения текста и интерпретации полученных результатов. Формирование навыка изложения событий/фактов/явлений, в том числе с выражением собственного мнения;
- усилить работу, направленную на совершенствование навыков словообразования, а именно на аффиксы как элементы словообразования (аффиксы глаголов: re-, dis-, mis-; -ize/ise; аффиксы существительных: -er/or, -ness, -ist; -ship, -ing, sion/tion, -ance/ence, -ment, -ity; аффиксы прилагательных: -y, -ic, -ful, -al, -ly, -ian/an, -ing, -ous, -ible/able, -less, -ive, inter; суффикс наречий -ly, отрицательные префиксы: un-, in-/im-);
- включать в классную и домашнюю работы задания практического содержания, задания на понимание основного содержания сообщений, несложных публикаций научно-познавательного характера, отрывков из произведений художественной литературы;
- выработать алгоритм выполнения заданий на понимание структурно-смысловых связей текста, научить учащихся пользоваться языковой и контекстуальной догадкой при чтении и аудировании, прогнозировать содержание текста по заголовку / началу текста, использовать текстовые опоры различного рода (подзаголовки, таблицы, графики, шрифтовые выделения, комментарии, сноски).

Делать выписки из иноязычного текста, составлять письменные материалы, необходимые для презентации проектной деятельности;

- скорректировать план индивидуальной работы как с обучающимися, слабо мотивированными на учебную деятельность, так и с высокомотивированными обучающимися, систематически проводить контроль за усвоением обучающимися изучаемого материала;

- формировать у обучающихся навык чёткого следования инструкциям при выполнении тестовых заданий и заполнении бланка.

### **Рекомендации для образовательных организаций:**

1) необходимо организовать работу с английским текстом:

- продумать работу с разными источниками информации;
- организовать работу по формированию умения извлекать информацию из текстов для решения лингвистических задач;

2) выстроить индивидуальную образовательную траекторию, направленную на ликвидацию выявленных пробелов в знаниях и умениях учащихся, продемонстрировавших низкие образовательные результаты;

3) выстроить график индивидуальных и групповых консультаций и дополнительных занятий по английскому языку с учащимися, показавшими низкие образовательные результаты;

4) обеспечить работу психолога с претендентами на медаль и их родителями.