



муниципальное бюджетное образовательное учреждение
организация дополнительного профессионального образования
«Центр развития образования» городского округа Самара

Аналитическая справка

о результатах мониторинга уровня освоения общеобразовательной программы по ОБЩЕСТВОЗНАНИЮ претендентами на получение аттестата с отличием и медали «За особые успехи в учении» образовательных организаций г. о. Самара в 2022 году

На основании приказа Самарского управления министерства образования и науки Самарской области (далее - Самарское управление) от 03.02.2022 № 36-од «Об организации и проведении мониторинга уровня освоения общеобразовательных программ обучающимися, претендующими на получение аттестата с отличием и медали «За особые успехи в учении», на территории городского округа Самара в 2022 году» 18.02.22 был проведён мониторинг уровня освоения общеобразовательных программ по обществознанию претендентами на получение медали в 2022 году.

Цель мониторинга: выявление уровня и качества обученности претендентов на получение медали ОУ г. о. Самары к итоговой аттестации по обществознанию в 2022 году.

Задачи мониторинга:

- выявить уровень обученности и подготовленности претендентов на получение медали к прохождению итоговой аттестации по обществознанию в 2022 г.;
- выявить соответствие результатов освоения обучающимися, претендующими на медаль, образовательных программ среднего общего образования требованиям федерального государственного образовательного стандарта;
- выявить проблемные зоны (темы) по обществознанию у обучающихся и предоставить методические рекомендации учителям обществознания по организации коррекционной работы и итогового повторения.

В качестве контрольно-измерительных материалов была использована диагностическая работа, разработанная в формате ЕГЭ в соответствии с демонстрационной версией, спецификацией и кодификатором, предложенными ФИПИ на 2022 год.

Документы, определяющие содержание КИМ по обществознанию.

Содержание КИМ определяется на основе федерального государственного образовательного стандарта среднего общего образования (ФГОС) (приказ Министерства образования и науки Российской Федерации от 17.05.2012 № 413 с изменениями, внесёнными приказами Министерства образования и науки Российской Федерации от 29.12.2014 № 1645, от 31.12.2015 № 1578, от 29.06.2017 № 613, приказами Министерства просвещения Российской Федерации от 24.09.2020 № 519, от 11.12.2020 № 712) с учётом примерной основной образовательной программы среднего общего образования (одобрена решением федерального учебно-методического объединения по общему образованию (протокол от 28.06.2016 № 2/16з)).

Обеспечена преемственность между положениями ФГОС и федерального компонента государственного образовательного стандарта среднего (полного) общего образования (приказ Минобрнауки Российской Федерации от 05.03.2004 № 1089 «Об утверждении федерального компонента государственных образовательных стандартов начального общего, основного общего и среднего (полного) общего образования» с изменениями, внесёнными приказами Министерства образования и науки Российской Федерации от 03.06.2008 № 164, от 31.08.2009 № 320, от 19.10.2009 № 427, от 10.11.2011 № 2643, от 24.01.2012 № 39, от 31.01.2012 № 69, от 23.06.2015 № 609, от 07.06.2017 № 506).

Характеристика структуры и содержания КИМ по обществознанию.

Диагностическая работа состоит из двух частей и включает в себя 25 заданий, различающихся формой и уровнем сложности.

Часть 1 содержит 16 заданий с кратким ответом. В диагностической работе предложены следующие разновидности заданий с кратким ответом:

- задания на выбор и запись нескольких правильных ответов из предложенного перечня ответов;
- задание на установление соответствия позиций, представленных в двух множествах.

Ответ на каждое из заданий части 1 даётся в виде последовательности цифр, записанных без пробелов и разделительных символов.

Часть 2 содержит 9 заданий с развёрнутым ответом. Ответы на эти задания формулируются и записываются обучающимися самостоятельно в развёрнутой форме. Задания этой части работы нацелены на выявление выпускников, имеющих наиболее высокий уровень обществоведческой подготовки.

В структуре работы все задания с развёрнутым ответом даются в строгой последовательности:

- задания 17–20 объединены в составное задание с текстом;
- задание 21 предполагает анализ рисунка (графического изображения, иллюстрирующего изменение спроса/предложения). Экзаменуемый должен осуществить поиск социальной информации и выполнить задания, связанные с соответствующим рисунком;
- задание-задача 22 требует анализа конкретной ситуации. При выполнении этого задания проверяется умение применять обществоведческие знания в решении познавательных задач по актуальным социальным проблемам;
- задание 23 проверяет знание и понимание ценностей, принципов и норм, закреплённых в Конституции Российской Федерации;
- составное задание 24–25 проверяет умение подготавливать доклад по определённой теме.

Распределение заданий по уровням сложности: часть 1 содержит задания двух уровней сложности: 8 заданий базового уровня (1, 3, 6, 8, 9, 12, 13, 15) и 8 заданий повышенного уровня (2, 4, 5, 7, 10, 11, 14, 16); в части 2 представлены пять заданий базового уровня (17, 18, 21, 22, 23) и четыре задания высокого уровня сложности (19, 20, 24, 25).

Изменения в КИМ ЕГЭ 2022 года в сравнении с КИМ 2021 года

1. Из части 1 КИМ исключены задания 1, 2 и 20 по нумерации 2021 г.
2. Задание с кратким ответом на анализ графика спроса и предложения (задание 10 в КИМ 2021 г.) преобразовано в задание с развёрнутым ответом (задание 21 по нумерации 2022 г.).
3. В части 2 КИМ устранены дублирующие друг друга по проверяемым умениям задания (задания 22 и 26 исключены, задания 25 (позиция 25.1) и 23 из КИМ ЕГЭ 2021 г. сохранены в составном задании к тексту).
4. Максимальный балл за выполнение задания–задачи 22 (по нумерации 2022 г.) увеличен с 3 до 4 баллов.
5. В КИМ ЕГЭ 2022 г. не включено альтернативное задание, требующее написания мини-сочинения (задание 29 КИМ 2021 г.).

6. В часть 2 включено задание с развёрнутым ответом по Конституции Российской Федерации (задание 23 по нумерации 2022 г.).

7. Задание на составление плана развёрнутого ответа по предложенной теме (задание 28 в КИМ ЕГЭ 2021 г.) включено в составное задание, соединившее в себе составление плана и элементы мини-сочинения (задания 24 и 25 по нумерации 2022 г.).

8. В инструкцию второй части добавлено положение о том, что неточности и ошибки в «дополнительных» (сверх требуемого количества) элементах ответа могут привести к снижению балла за выполнение задания. Система оценивания заданий дополнена соответствующими указаниями.

9. Максимальный первичный балл за выполнение экзаменационной работы изменен с 64 до 57 баллов.

10. Общее время выполнения работы сокращено с 235 до 210 минут.

Время выполнения работы.

На выполнение диагностической работы отводится 210 минут.

Система оценивания отдельных заданий и работы в целом.

Количество правильных ответов в формулировках заданий 2, 4, 5, 7–12, 14, 16 не фиксируется, их может быть от двух до четырех.

Правильное выполнение каждого из заданий 1, 9 и 12 оценивается 1 баллом. Задание считается выполненным верно, если ответ записан в той форме, которая указана в инструкции по выполнению задания.

Правильное выполнение каждого из заданий 2–8, 10, 11, 13–16 оценивается 2 баллами. Ответы на эти задания оцениваются следующим образом: полное правильное выполнение задания – 2 балла; выполнение задания с одной ошибкой (одной неверно указанной, в том числе лишней, цифрой наряду со всеми верными цифрами) ИЛИ неполное выполнение задания (отсутствие одной необходимой цифры) – 1 балл; отсутствие ответа или неверное выполнение задания (указание двух или более ошибочных цифр) – 0 баллов.

Проверка выполнения заданий части 2 проводится экспертами на основе специально разработанной системы критериев.

За выполнение заданий 17, 18 ставится от 0 до 2 баллов; задания 19, 20, 21, 23 оцениваются от 0 до 3 баллов; задания 22, 24, 25 – от 0 до 4 баллов.

Шкала пересчета суммарного первичного балла за выполнение мониторинговой работы в отметку по пятибалльной шкале

Отметка по пятибалльной шкале	«5»	«4»	«3»	«2»
Суммарный первичный балл за работу в целом	40-57	33-39	24-32	0-23

Итоги мониторинга уровня освоения общеобразовательной программы по обществознанию претендентами на получение аттестата с отличием и медали «За особые успехи в учении» ОО г. о. Самара в 2022 году.

В мониторинге по обществознанию приняли участие 312 обучающихся из 115 образовательных организаций г. о. Самара, претендующих на получение аттестата с отличием и медали «За особые успехи в учении» в 2022 году.

	«5»	«4»	«3»	«2»	Уровень обученности	Качество знаний	Средний балл
Доля в %	55 %	30 %	11 %	4 %	96 %	85 %	4,4

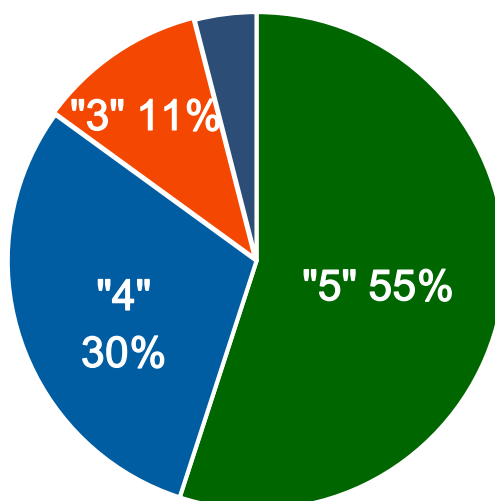
Средний первичный тестовый балл – **40 баллов**.

70 баллов и более набрали **55%** претендентов на медаль

Средний итоговый тестовый балл – **70 баллов**

Не перешли порог (23 балла) – **4%** обучающихся

Количественные показатели уровня освоения общеобразовательной программы по обществознанию

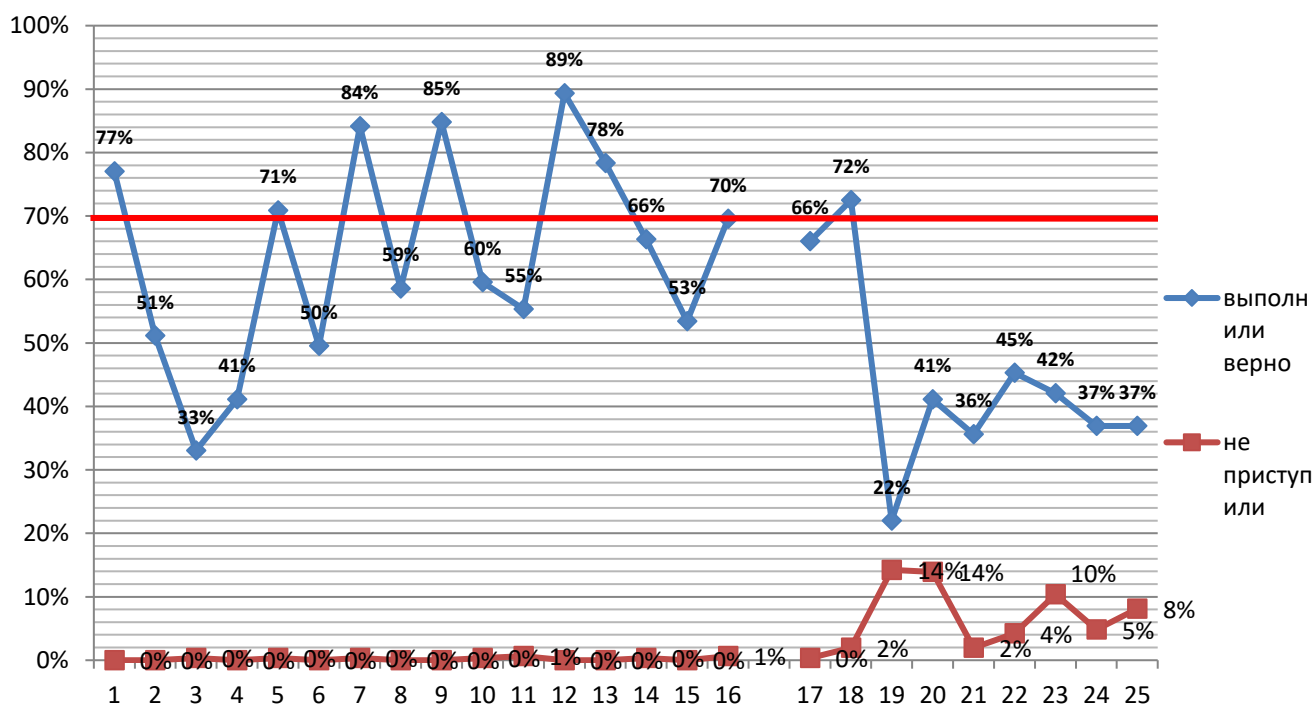


Анализ выполнения диагностической работы по обществознанию

№	Требования к результатам освоения основной образовательной программы	Справились с заданием
1	Сформированность знаний об обществе как целостной развивающейся системе в единстве и взаимодействии его основных сфер и институтов (соотнесение видовых понятий с родовыми)	77 %
2	Владение базовым понятийным аппаратом социальных наук	51 %
3	Владение базовым понятийным аппаратом социальных наук	33 %
4	Владение умением применять полученные знания в повседневной жизни, прогнозировать последствия принимаемых решений	41 %
5	Владение базовым понятийным аппаратом социальных наук	71 %
6	Владение базовым понятийным аппаратом социальных наук	50 %
7	Владение умениями применять полученные знания в повседневной жизни, прогнозировать последствия принимаемых решений	84 %
8	Владение базовым понятийным аппаратом социальных наук	59 %
9	Сформированность навыков оценивания социальной информации, умения поиска информации в источниках различного типа (таблица, диаграмма) для реконструкции недостающих звеньев с целью объяснения и оценки разнообразных явлений и процессов общественного развития	85 %
10	Владение базовым понятийным аппаратом социальных наук	60 %
11	Владение умением применять полученные знания в повседневной жизни, прогнозировать последствия принимаемых решений	55 %
12	Владение базовым понятийным аппаратом социальных наук с научных позиций. Основы конституционного строя, права и свободы человека и гражданина, конституционные обязанности гражданина РФ	89 %
13	Владение базовым понятийным аппаратом социальных наук	78 %
14	Владение базовым понятийным аппаратом социальных наук	66 %
15	Владение базовым понятийным аппаратом социальных наук	53 %
16	Владение умением применять полученные знания в повседневной жизни, прогнозировать последствия принимаемых решений	70 %
17	Сформированность навыков оценивания социальной информации, умения поиска информации в источниках различного типа для реконструкции недостающих звеньев с целью объяснения и оценки разнообразных явлений и процессов общественного развития	66 %
18	Сформированность навыков оценивания социальной информации, умения поиска информации в источниках различного типа для реконструкции недостающих звеньев с целью объяснения и оценки разнообразных явлений и процессов общественного развития. Владение умением выявлять причинно-следственные, функциональные, иерархические и другие связи социальных объектов и процессов	72 %
19	Владение умением выявлять причинно-следственные, функциональные, иерархические и другие связи социальных объектов и процессов. Владение умением применять полученные знания в повседневной жизни, прогнозировать последствия принимаемых решений	22 %
20	Владение умением выявлять причинно-следственные, функциональные, иерархические и другие связи социальных объектов и процессов. Владение умением применять полученные знания в повседневной жизни, прогнозировать последствия принимаемых решений	41 %

21	Сформированность навыков оценивания социальной информации, умения поиска информации в источниках различного типа (график) для реконструкции недостающих звеньев с целью объяснения и оценки разнообразных явлений и процессов общественного развития	36 %
22	Владение умением применять полученные знания в повседневной жизни, прогнозировать последствия принимаемых решений	45 %
23	Сформированность навыков оценивания социальной информации, умения поиска информации в источниках различного типа для реконструкции недостающих звеньев с целью объяснения и оценки разнообразных явлений и процессов общественного развития. Владение умением выявлять причинно-следственные, функциональные, иерархические и другие связи социальных объектов и процессов. Владение умением применять полученные знания в повседневной жизни, прогнозировать последствия принимаемых решений	42 %
24	Владение умением применять полученные знания в повседневной жизни, прогнозировать последствия принимаемых решений. Владение умением выявлять причинно-следственные, функциональные, иерархические и другие связи социальных объектов и процессов	37 %
25	Владение умением выявлять причинно-следственные, функциональные, иерархические и другие связи социальных объектов и процессов. Владение умением применять полученные знания в повседневной жизни, прогнозировать последствия принимаемых решений	37 %

Графический анализ выполнения диагностической работы по обществознанию



Из таблицы и диаграммы видно, что большее количество обучающихся допустили ошибки в заданиях 2, 3, 4, 6, 11, 15 первой части; в заданиях 19, 20, 21, 23, 24, 25 второй части.

Из тестовой части наибольшее затруднение вызвало задания 3 и 4, «владение базовым понятийным аппаратом социальных наук», умения «анализировать актуальную информацию о социальных объектах, выявляя их общие черты и различия;

устанавливать соответствия между существенными чертами и признаками изученных социальных явлений и обществоведческими терминами и понятиями» (67% не справились) и «владение умением применять полученные знания в повседневной жизни, прогнозировать последствия принимаемых решений», (59% не справились).

Большинство обучающихся не справились с заданиями высокого уровня сложности (19, 20, 24, 25). Имеются обучающиеся, которые совсем не приступили к решению некоторых заданий второй части: задания 19, 20 (14% не приступили), задание 23 (10% не приступили), задание 25 (8% не приступили). Также вызвало затруднение выполнение задания базового уровня сложности на анализ графика спроса-предложения (21).

Наиболее часто встречающиеся трудности у обучающихся в заданиях на:

- владение умением выявлять причинно-следственные, функциональные, иерархические и другие связи социальных объектов и процессов.
- владение умением применять полученные знания в повседневной жизни, прогнозировать последствия принимаемых решений.
- сформированность навыков оценивания социальной информации, умения поиска информации в источниках различного типа (график) для реконструкции недостающих звеньев с целью объяснения и оценки разнообразных явлений и процессов общественного развития.

Выборочная перепроверка работ обучающихся, претендующих на получение аттестата с отличием и медали «За особые успехи в учении», в рамках мониторинга уровня освоения общеобразовательных программ на территории городского округа Самара в 2022 году.

В соответствии с приказом Самарского управления министерства образования и науки Самарской области от 02.03.2022 № 66-од «О проведении выборочной перепроверки работ обучающихся, претендующих на получение аттестата с отличием и медали «За особые успехи в учении», в рамках мониторинга уровня освоения общеобразовательных программ на территории городского округа Самара в 2022 году», в целях повышения объективности оценивания работ обучающихся, претендующих на получение аттестата с отличием и медали «За особые успехи в учении», в рамках мониторинга уровня освоения общеобразовательных программ в образовательных организациях, расположенных на территории городского округа Самара была проведена выборочная перепроверка работ участников мониторинга по общественно-образовательным организациям г.о. Самара

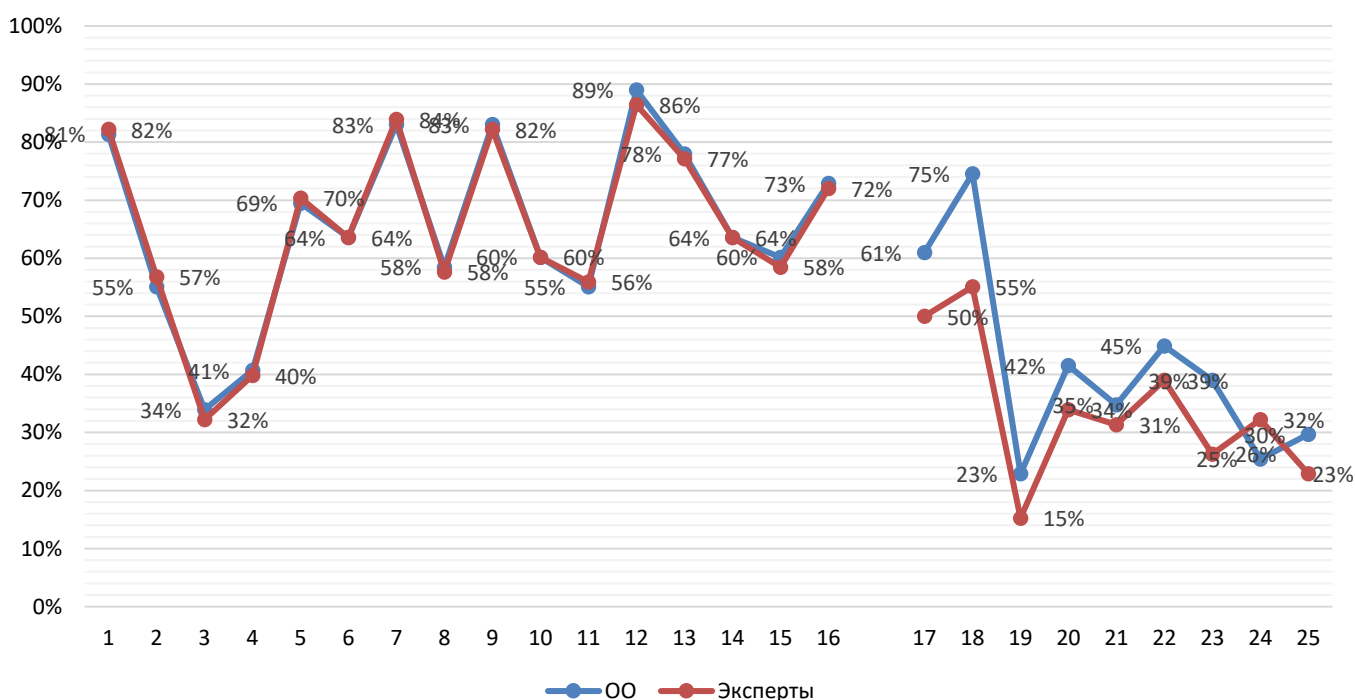
Результаты перепроверки работ по общественному

№	ОО	Количество работ	Расхождение в первичных баллах				Расхождение в оценках		
			нет расхождений	повышение по результатам перепроверки	понижение по результатам перепроверки	значительное расхождение в баллах (на 4 и более баллов)	нет расхождения	повышение	понижение
1	№ 10	4	0	0	4	4	1	0	3
2	№ 101	3	2	0	1	1	2	0	1
3	№ 124	3	0	2	1	1	3	0	0
4	№ 128	3	0	3	0	0	1	2	0
5	№ 129	1	0	1	0	0	1	0	0
6	№ 13	1	0	1	0	0	1	0	0
7	№ 144	5	1	1	3	2	3	1	1
8	№ 146	4	0	0	4	0	4	0	0
9	№ 147	1	0	0	1	1	0	0	1
10	№ 148	8	2	4	2	5	3	4	1
11	№ 16	2	0	0	2	2	2	0	0
12	№ 164	1	0	1	0	0	1	0	0
13	№ 167	2	0	0	2	2	2	0	0
14	№ 175	8	3	3	2	0	7	1	0
15	№ 18	1	0	0	1	1	0	0	1
16	№ 21	1	0	0	1	1	0	0	1
17	№ 24	2	0	0	2	0	2	0	0
18	№ 28	3	0	1	2	1	2	0	1
19	№ 29	4	0	1	3	3	3	1	0
20	№ 33	1	0	0	1	0	1	0	0
21	№ 37	1	0	1	0	0	1	0	0
22	№ 57	5	2	0	3	3	3	0	2
23	№ 58	3	1	1	1	1	3	0	0
24	№ 6	7	0	7	0	5	5	2	0
25	№ 64	3	1	1	1	0	3	0	0
26	№ 66	1	0	1	0	0	1	0	0
27	№ 7	7	0	1	6	5	3	0	4
28	№ 70	1	0	1	0	1	0	1	0
29	№ 74	1	0	0	1	0	1	0	0
30	№ 78	1	0	0	1	0	1	0	0
31	№ 81	5	0	0	5	4	3	0	2
32	№ 83	2	0	0	2	0	1	0	1
33	№ 87	2	0	1	1	1	1	1	0
34	№ 9	1	0	0	1	0	1	0	0
35	№ 90	1	0	1	0	1	0	1	0
36	№ 98	2	1	0	1	0	2	0	0
37	гимн 3	7	1	0	6	2	7	0	0
38	гимн 4	1	0	0	1	1	1	0	0
39	ЛАП № 135	1	0	0	1	0	1	0	0

40	СМТЛ	6	0	1	5	0	6	0	0
41	Эврика	1	1	0	0	0	1	0	0
42	Яктылык	1	0	0	1	1	0	0	1
ИТОГО		118	16	34	68	49	84	14	20
			14%	29%	58%	42%	71%	12%	17%

В МБОУ школа № 78 и ЧОУ «Эврика» не было зафиксировано расхождения в первичных баллах по результатам перепроверки.

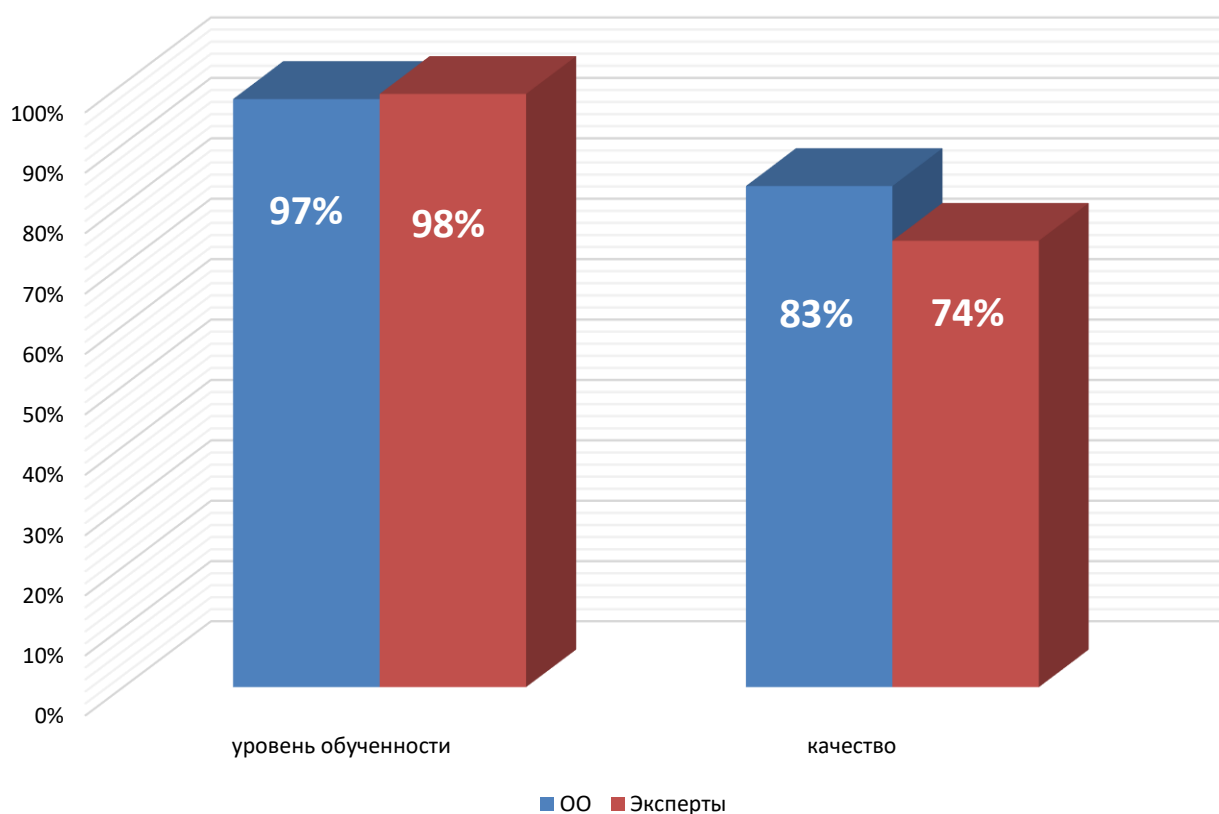
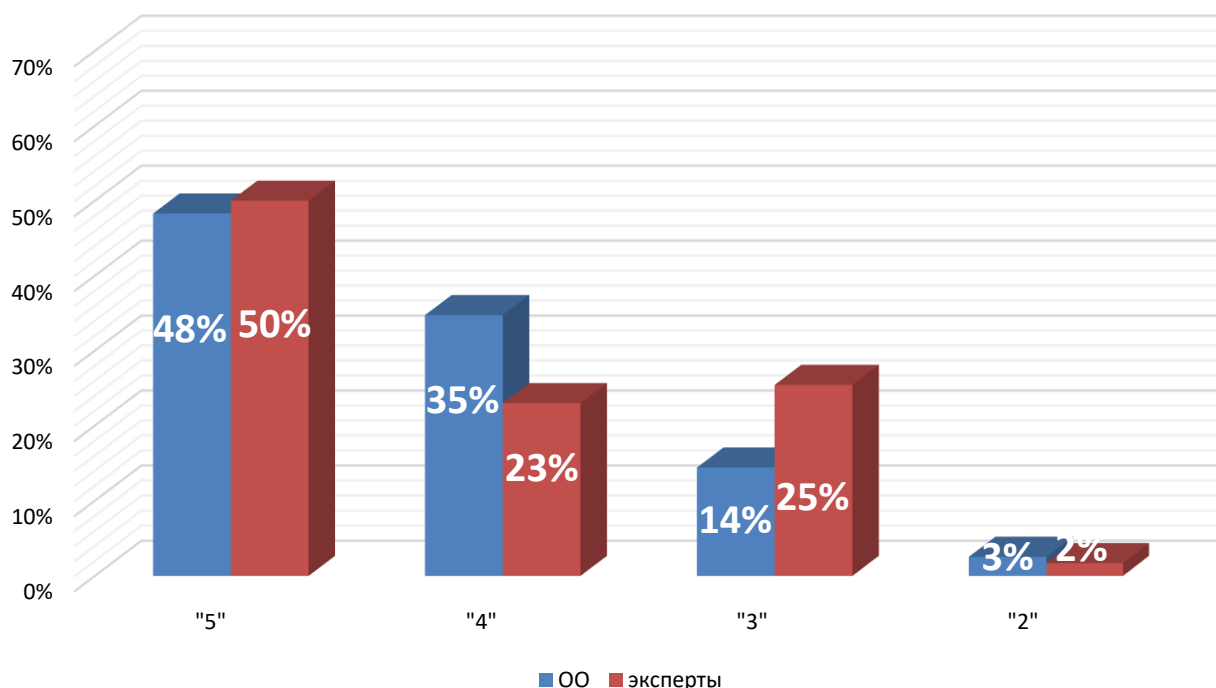
Графический анализ результатов мониторинга по обществознанию по итогам перепроверки



На графике видно, что наибольшие расхождения (3%) в оценивании ответов обучающихся наблюдаются в заданиях 12 первой части, незначительные (1-2%) – в заданиях 1-5, 7, 9, 11, 13, 15, 16 первой части. Причиной этому может служить невнимательное внесение данных в электронный протокол или невнимательное применение системы оценивания.

Во второй части во всех заданиях наблюдается существенное расхождение в оценивании – от 3% до 20%, причем в сторону понижения баллов экспертами (кроме задания 24).

Сравнение результатов перепроверки с результатами ОО



Анализ результатов перепроверки показал, что имеются существенные расхождения в оценивании заданий письменной части, что повлияло у 11 % претендентов на медаль на итоговую оценку. Из 118 работ обучающихся в, в 34% первичный балл повышен на 1-3 балла, в 68% понижен на 1-3 балла, а в 16% случаев первичный балл не изменился. Значительное расхождение в баллах (4 и более) – в 42% случаев.

Рекомендации для учителей обществознания:

Все большее значение в системе КИМ ЕГЭ по обществознанию приобретают задания, предусматривающие проверку сформированности метапредметных планируемых результатов, важнейшей составляющей которых являются универсальные учебные действия. Наиболее важным из них является умение работать с информацией, представленной в различной форме.

Необходимо взять на контроль и углубить работу по преобразованию полученной информации из одного вида в другой.

Проанализировать и скорректировать формы и методы работы на уроках, выделить больше времени на дискуссии, круглые столы, практикумы, тем самым, дать возможность обучающимся формулировать собственные суждения, аргументировать проблемы, анализировать ситуации.

Систематизировать работу с правовыми источниками, особое внимание уделить Конституции РФ.

Систематизировать работу с терминологией.

Синтезировать работу с текстовой информацией и терминологией в умение составлять развернутый план по заданной теме, выполняя заданные критерии.

Включить во все проверочные работы познавательные задачи по актуальным социальным проблемам с применением социально-экономических и гуманитарных знаний обучающихся.

Рекомендации для образовательных организаций:

– по результатам мониторинга выстроить индивидуальную образовательную траекторию для каждого претендента на медаль, направленную на ликвидацию выявленных пробелов в знаниях;

– выстроить график индивидуальных и/или групповых консультаций для претендентов на медаль;

– обеспечить работу психолога с претендентами на медаль и их родителями.