



муниципальное бюджетное образовательное учреждение
организация дополнительного профессионального образования
«Центр развития образования» городского округа Самара

Аналитическая справка

о результатах мониторинга уровня освоения общеобразовательной программы по РУССКОМУ ЯЗЫКУ претендентами на получение аттестата с отличием и медали «За особые успехи в учении» образовательных организаций г. о. Самара в 2022 году

На основании приказа Самарского управления министерства образования и науки Самарской области (далее - Самарское управление) от 03.02.2022 № 36-од «Об организации и проведении мониторинга уровня освоения общеобразовательных программ обучающимися, претендующими на получение аттестата с отличием и медали «За особые успехи в учении», на территории городского округа Самара в 2022 году» 21.02.22 был проведён мониторинг уровня освоения общеобразовательных программ по русскому языку претендентами на получение медали в 2022 году.

Цель мониторинга: выявление уровня и качества обученности претендентов на получение медали ОУ г. о. Самары к итоговой аттестации по русскому языку в 2022 году.

Задачи мониторинга:

- выявить уровень обученности и подготовленности претендентов на получение медали к прохождению итоговой аттестации по русскому языку в 2022 г.;
- выявить соответствие результатов освоения обучающимися, претендующими на медаль, образовательных программ среднего общего образования требованиям федерального государственного образовательного стандарта;
- выявить проблемные зоны (темы) по русскому языку у обучающихся и предоставить методические рекомендации учителям русского языка по организации коррекционной работы и итогового повторения.

В качестве контрольно-измерительных материалов была использована диагностическая работа в двух вариантах, разработанная в формате ЕГЭ в соответствии с демонстрационной версией, спецификацией и кодификатором, предложен-

ными ФИПИ по русскому языку на 2022 год. Варианты работы равноценны по трудности, одинаковы по структуре, параллельны по расположению заданий: под одним и тем же порядковым номером во всех вариантах работы расположено задание, проверяющее один и тот же элемент содержания образовательной программы.

1. Документы, определяющие содержание КИМ по русскому языку.

Содержание КИМ определяется на основе федерального государственного образовательного стандарта среднего общего образования (ФГОС) (приказ Министерства образования и науки Российской Федерации от 17.05.2012 № 413 с изменениями, внесёнными приказами Министерства образования и науки Российской Федерации от 29.12.2014 № 1645, от 31.12.2015 № 1578, от 29.06.2017 № 613, приказами Министерства просвещения Российской Федерации от 24.09.2020 № 519, от 11.12.2020 № 712) с учётом примерной основной образовательной программы среднего общего образования (одобрена решением федерального учебно-методического объединения по общему образованию (протокол от 28.06.2016 № 2/163)).

Обеспечена преемственность между положениями ФГОС и федерального компонента государственного образовательного стандарта среднего (полного) общего образования (приказ Минобрнауки Российской Федерации от 05.03.2004 № 1089 «Об утверждении федерального компонента государственных образовательных стандартов начального общего, основного общего и среднего (полного) общего образования» с изменениями, внесёнными приказами Министерства образования и науки Российской Федерации от 03.06.2008 № 164, от 31.08.2009 № 320, от 19.10.2009 № 427, от 10.11.2011 № 2643, от 24.01.2012 № 39, от 31.01.2012 № 69, от 23.06.2015 № 609, от 07.06.2017 № 506).

2. Характеристика структуры и содержания КИМ по русскому языку.

Каждый вариант экзаменационной работы состоит из двух частей и включает в себя 27 заданий, различающихся формой и уровнем сложности.

Часть 1 содержит 26 заданий с кратким ответом.

В экзаменационной работе предложены следующие разновидности заданий с кратким ответом:

- задания на запись самостоятельно сформулированного правильного ответа;

• задания на выбор и запись одного или нескольких правильных ответов из предложенного перечня ответов.

Ответ на задания части 1 даётся соответствующей записью в виде цифры (числа) или слова (нескольких слов), последовательности цифр (чисел), записанных без пробелов, запятых и других дополнительных символов.

Часть 2 содержит одно задание открытого типа (27) с развёрнутым ответом (сочинение), проверяющее умение создавать собственное высказывание на основе прочитанного текста.

3. Изменения в КИМ ЕГЭ 2022 года в сравнении с КИМ 2021 года

Все основные характеристики экзаменационной работы сохранены.

В работу внесены следующие изменения:

- из части 1 экзаменационной работы исключено составное задание (1–3), проверяющее умение сжато передавать главную информацию прочитанного текста. Вместо него в экзаменационную работу включено составное задание, проверяющее умение выполнять стилистический анализ текста;
- изменены формулировка, оценивание и спектр предъявляемого языкового материала задания 16;
- расширен языковой материал, предъявляемый для пунктуационного анализа в задании 19;
- уточнены нормы оценивания сочинения объёмом от 70 до 150 слов;
- изменён первичный балл за выполнение работы с 59 до 58.

Время выполнения работы.

На выполнение мониторинговой тестовой работы отводится 210 минут.

4. Система оценивания отдельных заданий и работы в целом.

1. Задание с кратким ответом считается выполненным верно, если в бланке ответов правильно указаны требуемые *цифра (число) или слово (несколько слов), последовательность цифр (чисел), начиная с первой клеточки, без пробелов, запятых и других дополнительных символов*; каждая буква или цифра указана в отдельной клеточке в соответствии с приведёнными в бланке образцами.

2. За верное выполнение **каждого задания части 1** (кроме заданий **8, 26**) обучающийся получает по 1 баллу. За неверный ответ или его отсутствие выставляется 0 баллов.

3. За выполнение задания 8 может быть выставлено от 0 до 5 баллов. За каждую верно указанную цифру, соответствующую номеру из списка, обучающийся получает по 1 баллу (5 баллов: нет ошибок; 4 балла: допущена 1 ошибка; 3 балла: допущено 2 ошибки; 2 балла: верно указаны 2 цифры; 1 балл: верно указана только одна цифра; 0 баллов: полностью неверный ответ, т.е. неверная последовательность цифр или её отсутствие). **Порядок записи цифр в ответе выпускника имеет значение.**

4. Во всех других случаях выставляется 0 баллов. **Порядок записи цифр в бланке ответов выпускника не имеет значения.**

5. За выполнение задания 26 может быть выставлено от 0 до 4 баллов. Верным считается ответ, в котором есть все цифры из эталона и отсутствуют другие цифры. За каждую верно указанную цифру, соответствующую номеру термина из списка, обучающийся получает по 1 баллу (4 балла: нет ошибок; 3 балла: допущена 1 ошибка; 2 балла: допущено 2 ошибки; 1 балл: верно указана только одна цифра; 0 баллов: полностью неверный ответ, т.е. неверная последовательность цифр или её отсутствие). **Порядок записи цифр в бланке ответов выпускника имеет значение.**

Максимальное количество баллов, которое может получить обучающийся, правильно выполнивший задание части 2, – 25.

За верное выполнение всех заданий диагностической работы можно получить максимально 58 первичных баллов.

6. Шкала пересчета суммарного первичного балла за выполнение диагностической работы в отметку по пятибалльной шкале:

Отметка по пятибалльной шкале	«5»	«4»	«3»	«2»
Суммарный первичный балл за работу в целом	45-58	35-44	16-34	0-15

7. Итоги мониторинга уровня освоения общеобразовательной программы по русскому языку претендентами на получение аттестата с отличием и медали «За особые успехи в учении» ОО г. о. Самара в 2022 году.

В мониторинге по русскому языку приняли участие 857 обучающихся из 145 образовательных организаций г. о. Самара, претендующих на получение аттестата с отличием и медали «За особые успехи в учении» в 2022 году.

	«5»	«4»	«3»	«2»	Уровень обученности	Качество знаний	Средний балл	Средний первичный балл	Средний % выполнения работы
Кол-во человек	407	355	70	0	100 %	92 %	4,4	43,5	75
Доля в %	49 %	43 %	8 %	0 %					

Количество учащихся, набравших максимальный балл, – 1 чел. (МБОУ Лицей №131 «Созвездие»)

Средний первичный тестовый балл – **43,5 балла.**

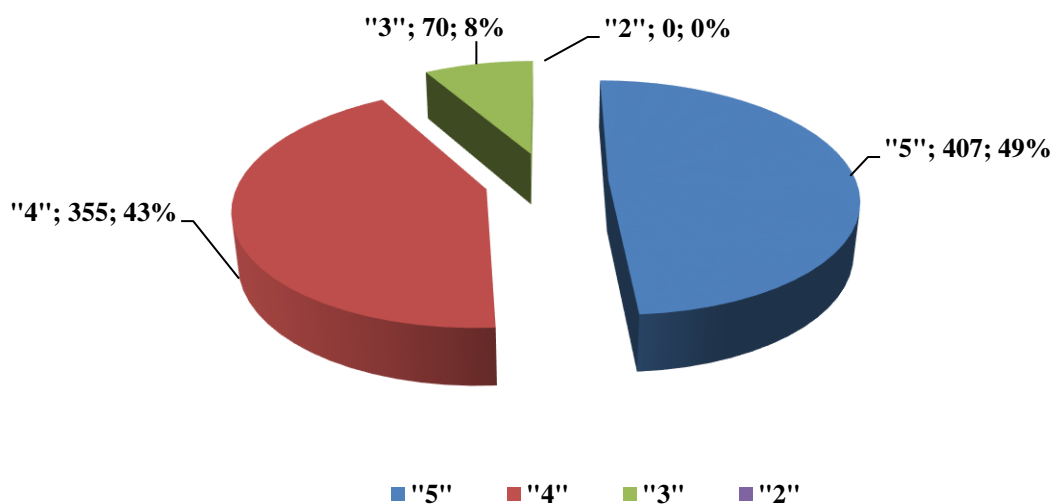
70 баллов и более набрали **71 %** претендентов на медаль (511 чел.).

Средний итоговый тестовый балл – **72 балла.**

Не перешли порог – **0%.**

Диаграмма 1

Количественные показатели уровня освоения общеобразовательной программы по русскому языку

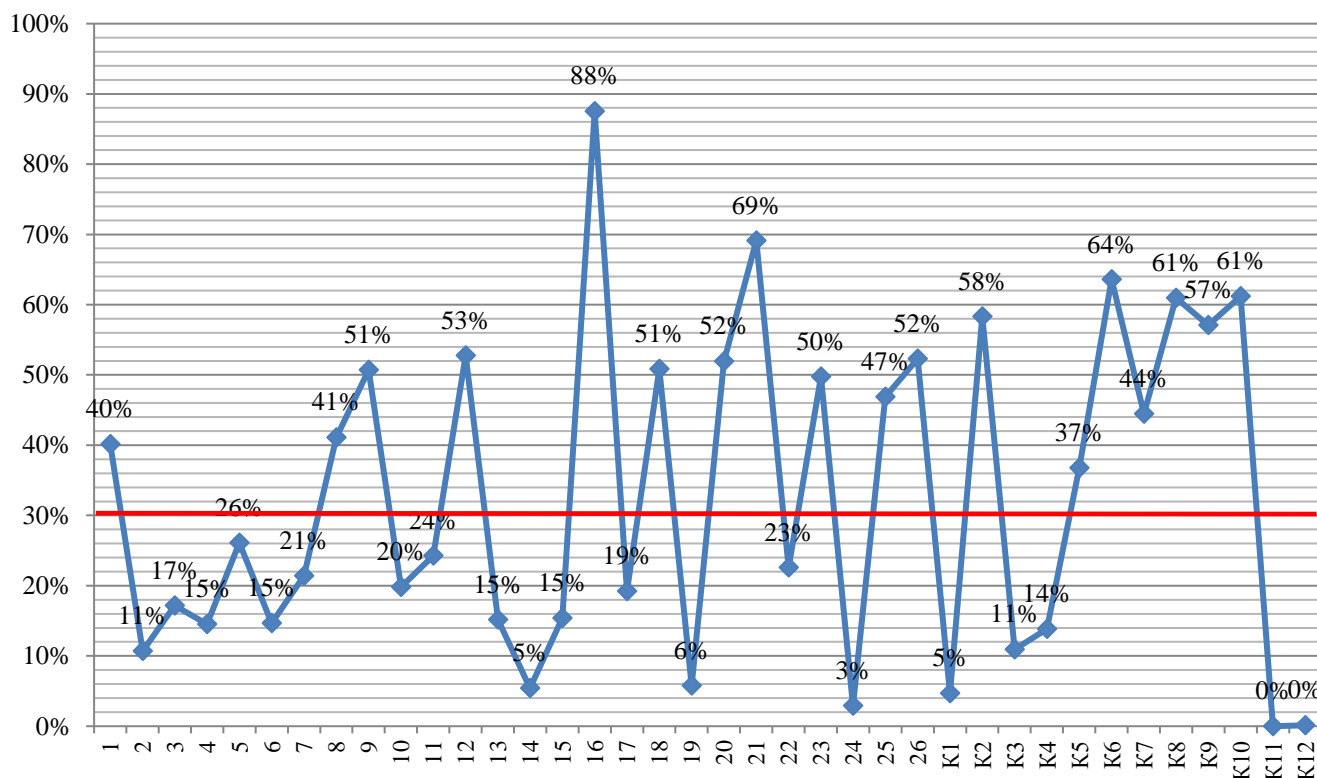


Анализ выполнения диагностической работы по русскому языку

Таблица 1

№	Проверяемые элементы содержания	Не справились
ЧАСТЬ 1		
1	Информационная обработка письменных текстов различных стилей и жанров	40,1%
2	Средства связи предложений в тексте	10,7%
3	Лексическое значение слова	17,2%
4	Орфоэпические нормы (постановка ударения)	14,5%
5	Лексические нормы (употребление слова в соответствии с точным лексическим значением и требованием лексической сочетаемости)	26,1%
6	Лексические нормы	14,7%
7	Морфологические нормы	21,4%
8	Синтаксические нормы. Нормы согласования. Нормы управления	41,1%
9	Правописание корней	50,7%
10	Правописание приставок	19,8%
11	Правописание суффиксов различных частей речи (кроме -Н-/-НН-)	24,3%
12	Правописание личных окончаний глаголов и суффиксов причастий	52,8%
13	Правописание НЕ и НИ	15,1%
14	Слитное, дефисное, раздельное написание слов	5,4%
15	Правописание -Н- и -НН- в различных частях речи	15,4%
16	Знаки препинания в простом осложнённом предложении (с однородными членами) Пунктуация в сложносочинённом предложении и простом предложении с однородными членами	87,5%
17	Знаки препинания в предложениях с обособленными членами (определениями, обстоятельствами, приложениями, дополнениями)	19,2%
18	Знаки препинания в предложениях со словами и конструкциями, грамматически не связанными с членами предложения	50,8%
19	Знаки препинания в сложноподчинённом предложении	5,8%
20	Знаки препинания в сложном предложении с разными видами связи	51,9%
21	Пунктуационный разбор предложения	69,1%
22	Текст как речевое произведение. Смысловая и композиционная целостность текста	22,6%
23	Функционально-смысловые типы речи	49,8%
24	Лексическое значение слова. Синонимы. Антонимы. Омонимы. Фразеологические обороты. Группы слов по происхождению и употреблению	2,9%
25	Средства связи предложений в тексте	46,9%
26	Речь. Языковые средства выразительности	52,3%
ЧАСТЬ 2		
К1	Формулировка проблем исходного текста	4,7%
К2	Комментарий к сформулированной проблеме исходного текста	58,3%
К3	Отражение позиции автора исходного текста	10,9%
К4	Отношение к позиции автора по проблеме исходного текста	13,8%
К5	Смысловая цельность, речевая связность и последовательность изложения	36,8%
К6	Точность и выразительность речи	63,6%
К7	Соблюдение орфографических норм	44,5%
К8	Соблюдение пунктуационных норм	60,9%
К9	Соблюдение языковых норм	57,1%
К10	Соблюдение речевых норм	61,2%
К11	Соблюдение этических норм	0,0%
К12	Соблюдение фактологической точности в фоновом материале	0,1%

Графический анализ ошибок по русскому языку



Из диаграммы 2 и таблицы 1 видно, что большее количество ошибок обучающиеся допустили в следующих **ЗАДАНИЯХ** части 1 (тестовой части):

- **1** – информационная обработка письменных текстов различных стилей и жанров;
- **9** – правописание корней;
- **12** – правописание личных окончаний глаголов и суффиксов причастий;
- **16** – знаки препинания в простом осложнённом предложении (с однородными членами), пунктуация в сложносочинённом предложении и простом предложении с однородными членами;
- **18** – знаки препинания в предложениях со словами и конструкциями, грамматически не связанными с членами предложения;
- **20** – знаки препинания в сложном предложении с разными видами связи;
- **21** – пунктуационный разбор предложения.

В **ЗАДАНИИ 27** части 2 – по критериям К2 (Комментарий к сформулированной проблеме исходного текста), К6 (Точность и выразительность речи), К8-К10 (Соблюдение пунктуационных, речевых и языковых норм).

Трудность в выполнении названных лингвистических задач в формате ЕГЭ связана с тем, что это

1) тестовые задания **ОБОБЩАЮЩЕГО** характера, т.е. одно задание может заключать в себе самые разные грамматические понятия и категории, изученные в курсе основной и старшей школы, и выпускник должен обладать комплексом предметных знаний и умений, чтобы успешно выполнить такие задания;

2) тестовые задания с выбором **НЕСКОЛЬКИХ** ответов (от 2 до 4, при этом ответ считается неверным, если хотя бы одна цифра или слово указаны неверно).

Уровень выполнения **ЗАДАНИЯ 1** не достигает базового уровня (40,1% обучающихся не выполнили данное задание). Причина может состоять в том, что **ЗАДАНИЕ 1** ориентировано на проверку знания учащимися функциональных разновидностей языка, умения выполнять стилистический анализ небольшого текста (предложения не пронумерованы) и было введено в демонстрационную версию экзаменационной работы лишь в 2022 году. В нём предлагаются для анализа тексты различных стилей, определение самого стиля, основной функции стиля, анализ языковых (фонетических, лексических, морфологических, синтаксических) особенностей, выразительных средств, жанра стиля. Таким образом, предполагается выбор средств всех уровней языка в микротексте определённого стиля – разговорного, официально-делового, научного, публицистического, языка художественной литературы (выбор нескольких ответов – от 2 до 4, оценивается задание 1 баллом).

Уровень овладения навыком правописание корней (**ЗАДАНИЕ 9**) не достигает базового уровня (50,7% обучающихся не выполнили данное задание). Правописание безударных гласных в корне слова (**ЗАДАНИЕ 9**) на протяжении многих десятилетий остается самой распространенной орфографической ошибкой. Устойчивость ошибок нередко объясняется неправильной квалификацией орфограмм, что ведет к применению неверного правила. Другая причина ошибок при решении задания 9 лежит за пределами орфографии – это неправильное определение состава слова. Например, в слове *упрощенный* нет чередования *рос//раиц*, так как в слове корень *прощ-* с проверяемой гласной (*просто, проще*). Именно поэтому, учитывая комплексный характер проверяемой в задании 9 орфограммы, это задание в 2021 г. претерпело изменения: выпускники должны не вставить пропущенные буквы, а определить **условия написания гласных в корне слова**, различив чередующиеся, проверяемые и непроверяемые гласные в корне.

Уровень овладения навыком правописание личных окончаний глаголов и суффиксов причастий (**ЗАДАНИЕ 12**) достигает только 47,2% (52,8% учащихся с заданием не справились). Можно предположить, что причиной ошибок часто является неумение восстановить неопределенную форму производящего глагола, что является результатом недостаточной практики в трансформировании инфинитива в личные формы глагола и наоборот. Зачастую помехой в определении спряжения

глагола нередко является возвратный постфикс -ся. Трудность в выполнении задания 12 состоит и в том, что данное лингвистическая задача имеет тоже комплексный (обобщающий) характер.

Уровень овладения навыком постановки знаков препинания в простом осложнённом предложении (с однородными членами) и в сложносочинённом предложении (**ЗАДАНИЕ 16**) не достигает базового уровня (87,5% обучающихся не выполнили данное задание). **ЗАДАНИЕ 16** также имеет комплексный характер и в демонстрационной версии 2022 года претерпело изменение (изменены формулировка, оценивание и спектр предъявляемого языкового материала: задание теперь содержит не 2 ответа, каждый из которых оценивался 1 баллом, а от 2 до 4, при этом ответ считается неверным, если хотя бы одна цифра или слово указаны неверно, т.е. задание теперь оценивается 1 баллом всего; изменился спектр предъявляемого материала в задании: теперь в задание включены ещё предложения на пунктуационные правила постановки запятых при однородных и неоднородных определениях (базовый уровень), и в СПП с общим второстепенным членом).

ЗАДАНИЕ 21 (пунктуационный разбор предложения) имеет комплексный характер. Это задание, ориентированное на проверку умения тестируемых выполнять пунктуационный анализ небольшого текста, было введено лишь в 2019 г. в экзаменационную работу. Для анализа предлагаются тексты, пунктуационный анализ которых предполагал поиск конструкций с запятой, двоеточием, тире. Успешность выполнения задания, нацеленного на пунктуационный анализ на основе лингвистических знаний из области синтаксиса и пунктуации, невысокая и составила 30,9%. Процент выполнения задания не зависел от того, анализ каких пунктуационных правил был предложен испытуемым. Способность экзаменуемых соотносить конкретный языковой материал с абстрактной схемой, осознание структуры синтаксической конструкции являются основой для выполнения этого задания. Следовательно, низкие результаты усвоения участниками тестирования пунктуационных норм, как и норм орфографических, связаны с уровнем сформированности лингвистической компетенции.

Анализ работ обучающихся в форме развернутых ответов (**ЗАДАНИЕ 27**) позволяет свидетельствует о том, что выпускники успешно выделяют одну из проблем прочитанного текста (К1) и позицию автора по проблеме (К3), однако выпускников 10,9% получили 0 баллов по данным критериям. Самая трудная часть задания – комментарий к сформулированной проблеме исходного текста, с 2021 г. на экзамене он оценивается 6 баллами, только 41,7% обучающихся справились с задачей. Учащиеся с большим трудом определяют смысловые связи между примерами-иллюстрациями, которые важны для понимания проблемы исходного текста

(противопоставление, причинно-следственные связи, детализация, определение, объяснение и др.) и испытывают затруднения в анализе выявленной связи между примерами-иллюстрациями. Несформированность подобных умений, отсутствие «привычки» к подобной мыслительной деятельности приводят к тому, что способность думать на уроках подменяется процессами мало осмысленного механического запоминания, а, как известно, неосмысленный материал сохраняется в памяти недолго, свобода использования знаний и умений, их перенос в ситуации мыслительной пассивности на измененную ситуацию становятся невозможными. Осложняется это еще и тем, что к старшим классам резко возрастает как объём учебного материала, так и объём текстов для чтения.

Статистика 2020–2021 г. подтверждает, во-первых, высокую диагностическую значимость критерия К2 и, во-вторых, прямую зависимость между усвоением всего курса русского языка и умением читать, анализировать текст, комментировать проблему, что еще раз доказывает то, что умения определить логические связи и в исходном тексте, как и при проведении любого вида языкового анализа, зависят от обеспечения единства когнитивного, эмоционально-ценностного и личностного развития учеников на основе всех системных компонентов, предусмотренных в курсе русского языка.

Анализ сочинений выпускников позволяет сделать вывод о том, что участники мониторинга зачастую очень формально подходят к определению связи между примерами-иллюстрациями.

Можно также предположить, что слабое выполнение задания 27 в части комментария к сформулированной проблеме исходного текста связано ещё и с тем, что критерий определения средств связи между примерами-иллюстрациями введён только в 2020 г., а критерий «Анализ смысловой связи» – только в демоверсии 2021 г.

Задание 27 выявляет и уровень развития практической грамотности выпускников. Значимость этого задания в структуре всего текста велика, так как именно сочинение-рассуждение позволяет в достаточно полном объёме проверить и объективно оценить речевую подготовку тестируемых, оценить практическую грамотность.

Речевое оформление сочинения оставляет желать лучшего, т.к. работы 63,6% претендентов на медаль, к сожалению, отличаются бедностью словаря, отсутствием точности и выразительности речи. Традиционно общей проблемой для выпускников остаётся оформление собственного высказывания в соответствии с языковыми нормами: пунктуационными (60,8% выпускников-претендентов на медаль допустили ошибки), грамматическими (57,1% выполнили с ошибками), речевыми

(61,2% выпускников-претендентов на медаль допустили ошибки). Большая часть работ учащихся свидетельствует о том, что писавшие не всегда представляют конечный результат своей деятельности и не уделяют должного внимания коррекции высказываний. Проблема кроется в том, что при подготовке к ЕГЭ учитель часто формирует у обучающихся навыки видеть отдельные элементы темы, а необходимо формировать навыки целостного, а не элементного анализа текста.

Выборочная перепроверка работ обучающихся, претендующих на получение аттестата с отличием и медали «За особые успехи в учении», в рамках мониторинга уровня освоения общеобразовательных программ на территории городского округа Самара в 2022 году.

В соответствии с приказом Самарского управления министерства образования и науки Самарской области от 02.03.2022 № 66-од «О проведении выборочной перепроверки работ обучающихся, претендующих на получение аттестата с отличием и медали «За особые успехи в учении», в рамках мониторинга уровня освоения общеобразовательных программ на территории городского округа Самара в 2022 году», в целях повышения объективности оценивания работ обучающихся, претендующих на получение аттестата с отличием и медали «За особые успехи в учении», в рамках мониторинга уровня освоения общеобразовательных программ в образовательных организациях, расположенных на территории городского округа Самара была проведена выборочная перепроверка работ участников мониторинга по русскому языку 48 образовательных организаций г.о. Самара.

Таблица 2

№	Код ОО	ОО	Количество работ	Расхождение в первичных баллах				Расхождение в оценках		
				нет расхождений	повышение по результатам перепроверки	понижение по результатам перепроверки	значительное расхождение в баллах (на 4 и более баллов)	нет расхождения	повышение	понижение
1	201301	37	5	0	0	5	2	1	0	4
2	201304	64	6	2	2	2	2	5	1	0
3	201310	94	4	0	1	3	2	2	0	2
4	201311	167	2	0	0	2	2	2	0	0
5	201317	18	2	0	1	1	1	2	0	0
6	202302	47	3	0	0	3	0	2	0	1
7	202304	101	7	1	2	4	2	6	0	1

8	202310	95	2	0	1	1	1	2	0	0
9	202314	98	2	0	1	1	1	1	1	0
10	202316	147	2	0	0	2	2	1	0	1
11	202319	128	3	1	2	0	1	2	1	0
12	202329	ЛАП 135	13	1	9	3	7	7	5	1
13	203301	33	1	0	0	1	0	1	0	0
14	203304	9	2	0	0	2	0	2	0	0
15	203306	164	2	0	0	2	0	2	0	0
16	203313	146	8	3	2	3	1	6	2	0
17	203407	7	14	0	12	2	7	11	3	0
18	204301	21	2	0	0	2	2	1	0	1
19	204306	57	5	2	1	2	1	5	0	0
20	204307	74	5	0	1	4	2	3	1	1
21	204309	129	5	1	1	3	1	3	0	2
22	204310	24	3	0	3	0	2	1	2	0
23	205302	81	11	2	4	5	1	9	0	2
24	205303	6	11	1	8	2	3	8	3	0
25	205305	70	1	0	1	0	1	1	0	0
26	205306	148	19	1	3	15	4	15	0	4
27	206301	16	4	0	1	3	0	4	0	0
28	206303	29	9	2	5	2	4	7	1	1
29	206304	СМТЛ	21	5	8	8	4	19	0	2
30	206313	58	4	1	3	0	0	4	0	0
31	206315	144	9	0	3	6	6	4	1	4
32	206316	ССЛ	6	1	1	4	2	5	0	1
33	207311	8	1	0	0	1	0	1	0	0
34	207312	83	6	1	0	5	4	5	0	1
35	207316	78	3	0	1	2	2	1	1	1
36	207325	124	12	1	11	0	8	7	5	0
37	207327	10	16	2	4	10	1	13	2	1
38	207332	175	14	0	7	7	5	10	1	3
39	207333	ЧОУ "Эврика"	2	0	1	1	1	1	1	0
40	208302	Гимназия №3	10	1	4	5	2	10	0	0
41	208303	13	2	0	0	2	2	1	0	1
42	209301	28	5	1	3	1	3	4	1	0
43	209305	87	4	1	3	0	1	4	0	0
44	209306	69	2	1	1	0	1	2	0	0
45	209313	66	1	0	1	0	0	1	0	0
46	209316	Гимназия №4	6	1	1	4	1	6	0	0
47	209320	Яктылык	7	2	4	1	1	5	2	0
48	209325	90	2	0	0	2	2	0	0	2

Таблица 3

кол-во работ	Расхождение в первичных баллах				Расхождение в отметках		
	нет	повысили	понижили	4 и более баллов	нет	повысили	понижили
286	35	117	134	98	215	34	37
	12%	41%	47%	34%	75%	12%	13%

Во всех 48 общеобразовательных организациях были зафиксированы расхождения в баллах по результатам перепроверки.

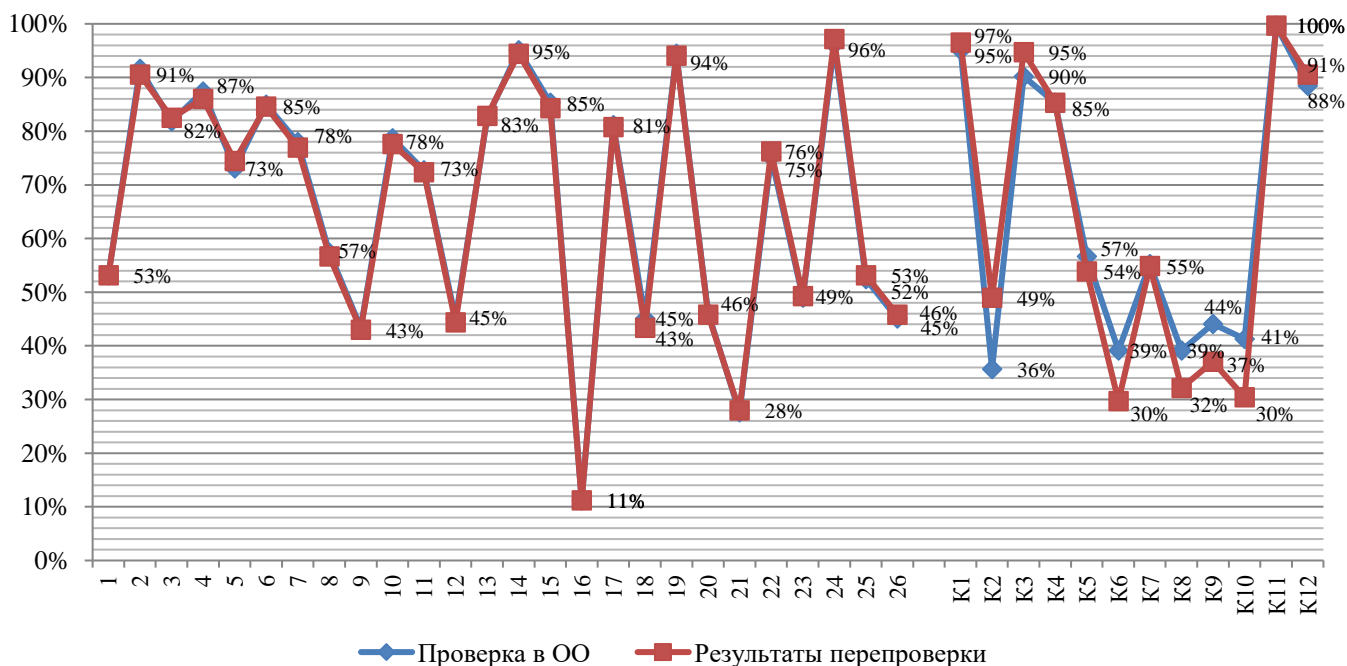
В ОО №47, 9, 33, 164, 58, 16, 8, 66 **НЕ наблюдается** значительного расхождения в первичных баллах (на 4 и более).

В ОО №147, 167, 70, 13, 90 **во всех работах наблюдается** значительное расхождение в первичных баллах (на 4 и более).

В ОО №7, 24, 144, 78, 124, 28 ЛАП №135 **в большей части работ наблюдается** значительное расхождение в первичных баллах (на 4 и более).

Диаграмма 3

Графический анализ результатов мониторинга по русскому языку по итогам перепроверки

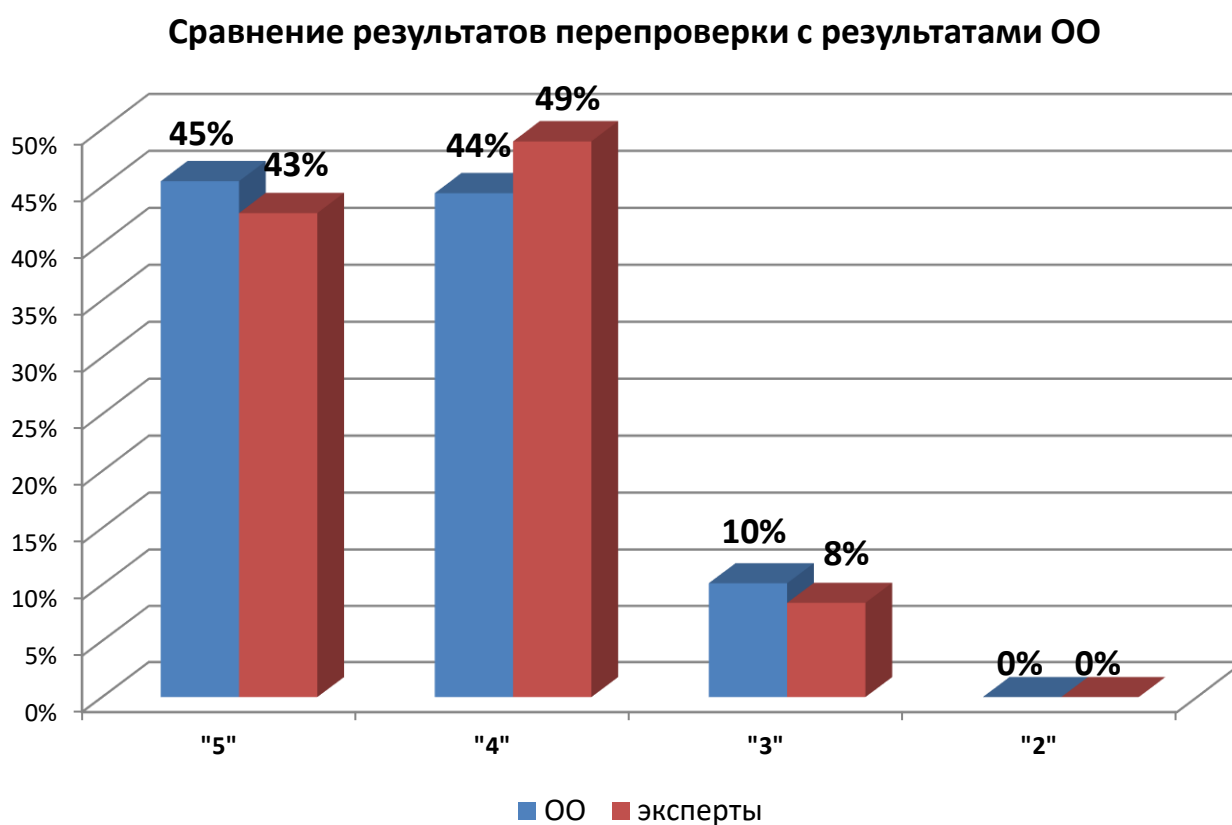


Согласно графику в заданиях части 1 расхождения незначительные (1–2%). Причиной этому может служить невнимательное внесение данных в электронный протокол.

Наибольшие расхождения (9–13%) в оценивании ответов обучающихся наблюдаются в части 2 (задание 27 – сочинение-рассуждение) по критериям

- К2 (комментарий к сформулированной проблеме исходного текста) – **повышение** баллов на 13%;
- К3 (отражение позиции автора исходного текста) – **повышение** баллов на 5%;
- К6 (точность и выразительность речи) – **понижение** баллов на 9%;
- К8 (соблюдение пунктуационных норм) – **понижение** баллов на 7%;
- К9 (соблюдение языковых норм) – **понижение** баллов на 7%;
- К10 (соблюдение речевых норм) – **понижение** баллов на 11%.

Диаграмма 4



Анализ результатов перепроверки показал, что в 75% случаях существенные расхождения в оценивании заданий отсутствуют и не влияют на итоговую оценку. Вместе с тем из 286 работ обучающихся в 41% первичный балл повышен, в 47% – понижен, а в 12% случаев первичный балл не изменился. Значительное расхождение в баллах (4 и более) – в 34% перепроверенных экспертами работ.

Выводы и рекомендации.

Анализ результатов тестирования по русскому языку претендентов на получение аттестата с отличием и медали «За особые успехи в учении» образовательных организаций г. о. Самара в 2022 году позволяет дать рекомендации по коррекции процесса преподавания русского языка.

Рекомендации для учителей русского языка:

Все большее значение в системе КИМ ЕГЭ по русскому языку приобретают задания комплексного характера, в связи с этим необходимо

- организовать повторение тем по орфографии, не только систематизируя материал в тематические блоки, но увеличить количество заданий обобщающего характера на правописание корней, приставок, личных окончаний глаголов и суффиксов причастий; организовать повторение материала на различение омонимичных корней, отрабатывать навыки морфемного анализа слов;
- систематизировать материал, связанный с соблюдением пунктуационных норм; повысить контроль и расширить введение в урочную деятельность работу с комплексными (обобщающими) заданиями по пунктуации;
- активно внедрять в практику учащихся работу по написанию сочинения-рассуждения: анализировать проблему микротекстов, комментируя её, определять в них авторскую позицию; систематизировать работу по выявлению средств связи между фрагментами текста (примерами-иллюстрациями), которые важны для понимания проблемы исходного текста, и анализу указанной связи;
- взять на контроль работу с основными понятиями, связанными с соблюдением речевых и грамматических норм;
- внимательно изучить структуру, содержание демоверсий ЕГЭ по русскому языку; кодификаторы проверяемых элементов содержания и требований к уровню подготовки обучающихся по русскому языку, методические материалы ФИПИ; ознакомить обучающихся с критериями оценки сочинения; проводить работу по взаимной проверке сочинений учащимися по казанным критериям;
- ввести в практику систему теоретических зачетов по русскому языку в конце изученной темы, по окончании учебного года;
- использовать в практике различные методы и приемы по развитию навыков самоконтроля и самопроверки;

- особое внимание обращать на обучение навыкам изучающего чтения и информационной переработки прочитанного материала; совершенствовать навыки смыслового чтения условия задачи и интерпретации полученных результатов;
- скорректировать план индивидуальной работы с претендентами на медаль, систематически проводить контроль за усвоением обучающимися изучаемого материала;
- формировать у выпускника навык чёткого следования инструкциям при выполнении тестовых заданий и заполнении бланков ответов;

Рекомендации для образовательных организаций:

- по результатам мониторинга выстроить индивидуальную образовательную траекторию для каждого претендента на медаль, направленную на ликвидацию выявленных пробелов в знаниях;
- выстроить график индивидуальных и/или групповых консультаций для претендентов на медаль.