



муниципальное бюджетное образовательное учреждение
организация дополнительного профессионального образования
«Центр развития образования» городского округа Самара

Аналитическая справка
о результатах мониторинга уровня освоения общеобразовательной програм-
мы по РУССКОМУ ЯЗЫКУ претендентами на получение аттестата
с отличием и медали «За особые успехи в учении»
образовательных организаций г. о. Самара в 2023 году

На основании приказа Самарского управления министерства образования и науки Самарской области (далее - Самарское управление) от 09.11.2022 №444-од «Об организации и проведении 1 этапа мониторинга уровня освоения общеобразовательных программ обучающимися, претендующими на получение аттестата с отличием и медали «За особые успехи в учении», на территории городского округа Самара в 2022–2023 учебном году» 22.11.2023 г. был проведён мониторинг уровня освоения общеобразовательных программ по русскому языку претендентами на получение медали в 2023 году.

Цель мониторинга: выявление уровня и качества обученности претендентов на получение медали ОУ г.о. Самары к итоговой аттестации по русскому языку в 2023 году.

Задачи мониторинга:

- выявить уровень обученности и подготовленности претендентов на получение медали к прохождению итоговой аттестации по русскому языку в 2023 г.;
- выявить соответствие результатов освоения обучающимися, претендующими на медаль, образовательных программ среднего общего образования требованиям федерального государственного образовательного стандарта;
- выявить проблемные зоны (темы) по русскому языку у обучающихся и предоставить методические рекомендации учителям русского языка по организации коррекционной работы и итогового повторения.

В качестве контрольно-измерительных материалов была использована диагностическая работа в двух вариантах, разработанная в формате ЕГЭ в соответствии с демонстрационной версией, спецификацией и кодификатором, предложенными ФИПИ по русскому языку на 2023 год. Варианты работы равноценны по трудности, одинаковы по структуре, параллельны по расположению заданий: под одним и тем же порядковым номером во всех вариантах работы расположено задание, проверяющее один и тот же элемент содержания образовательной программы.

1. Документы, определяющие содержание КИМ по русскому языку.

Содержание КИМ определяется на основе федерального государственного образовательного стандарта среднего общего образования (ФГОС) (приказ Министерства образования и науки Российской Федерации от 17.05.2012 № 413 с изменениями, внесёнными приказами Министерства образования и науки Российской Федерации от 29.12.2014 № 1645, от 31.12.2015 № 1578, от 29.06.2017 № 613, приказами Министерства просвещения Российской Федерации от 24.09.2020 № 519, от 11.12.2020 № 712) с учётом примерной основной образовательной программы среднего общего образования (одобрена решением федерального учебно-методического объединения по общему образованию (протокол от 28.06.2016 № 2/163)).

Обеспечена преемственность между положениями ФГОС и федерального компонента государственного образовательного стандарта среднего (полного) общего образования (приказ Минобрнауки Российской Федерации от 05.03.2004 № 1089 «Об утверждении федерального компонента государственных образовательных стандартов начального общего, основного общего и среднего (полного) общего образования» с изменениями, внесёнными приказами Министерства образования и науки Российской Федерации от 03.06.2008 № 164, от 31.08.2009 № 320, от 19.10.2009 № 427, от 10.11.2011 № 2643, от 24.01.2012 № 39, от 31.01.2012 № 69, от 23.06.2015 № 609, от 07.06.2017 № 506).

2. Характеристика структуры и содержания КИМ по русскому языку.

Каждый вариант экзаменационной работы состоит из двух частей и включает в себя 27 заданий, различающихся формой и уровнем сложности.

Часть 1 содержит 26 заданий с кратким ответом.

В экзаменационной работе предложены следующие разновидности заданий с кратким ответом:

- задания на запись самостоятельно сформулированного правильного ответа;
- задания на выбор и запись одного или нескольких правильных ответов из предложенного перечня ответов.

Ответ на задания части 1 даётся соответствующей записью в виде цифры (числа) или слова (нескольких слов), последовательности цифр (чисел), записанных без пробелов, запятых и других дополнительных символов.

Часть 2 содержит одно задание открытого типа (27) с развёрнутым ответом (сочинение), проверяющее умение создавать собственное высказывание на основе прочитанного текста.

3. Изменения в КИМ ЕГЭ 2023 года в сравнении с КИМ 2022 года

Все основные характеристики экзаменационной работы сохранены.

В работу внесены следующие изменения.

1. В части 1 экзаменационной работы изменён порядок следования заданий на основе микротекста (1–3).

2. В задании 2 (в КИМ 2022 г. – задание 3) части 1 экзаменационной работы изменены формулировка задания, система ответов (множественный выбор) и спектр предъявляемого языкового материала.

3. Заданиям 3 (в КИМ 2022 г. – задание 1), 21 и 26 части 1 экзаменационной работы присвоен статус заданий повышенного уровня с учётом расширения языкового материала, предъявляемого в указанных заданиях. Так, задание 3 (в КИМ 2022 г. – задание 1) становится заданием не общелингвистического, а сугубо стилистического анализа текста. Задания 3 (в КИМ 2022 г. – задание 1), 21 и 26 разрабатываются в соответствии с расширенным и уточнённым перечнем элементов стилистического анализа, перечнем пунктуационных правил и перечнем основных изобразительно-выразительных средства языка, представленными в кодификаторе проверяемых требований к результатам освоения основной образовательной программы среднего общего образования и элементов содержания для проведения единого государственного экзамена по русскому языку. Кроме того, в задании 26 изменена система оценивания (максимальное количество баллов уменьшено с 4 до 3).

4. В задании 4 части 1 экзаменационной работы изменены формулировка задания и система ответов (множественный выбор), расширен предъявляемый языковой материал (обновлён Орфоэпический словарь).

5. В задании 5 части 1 экзаменационной работы расширен предъявляемый языковой материал (обновлён Словарик паронимов).

6. В задании 8 части 1 экзаменационной работы изменена система оценивания (максимальное количество баллов уменьшено с 5 до 3).

7. В задании 9 части 1 экзаменационной работы изменены формулировка задания и спектр предъявляемого языкового материала (задание по формату стало аналогичным орфографическим заданиям 10–12).

8. Изменена формулировка задания 27 части 2 экзаменационной работы; изменён максимальный балл по критерию К2 «Комментарий к проблеме исходного текста» (уменьшен с 6 до 5). Кроме того, в критериях К7 и К8 исключено понятие «негрубая ошибка».

9. Уточнены нормы оценивания сочинения при наличии фактической(-их) ошибки (ошибок); в связи с этим внесены коррективы в критерии К1, К2, К3, К12.

10. В критериях оценивания сняты ограничения на максимальный объём сочинения.

11. Изменён первичный балл за выполнение работы с 58 до 54.

Время выполнения работы.

На выполнение мониторинговой тестовой работы отводится 210 минут.

4. Система оценивания отдельных заданий и работы в целом.

Задание с кратким ответом считается выполненным верно, если в бланке ответов правильно указаны требуемые *цифра (число) или слово (несколько слов), последовательность цифр (чисел), начиная с первой клеточки, без пробелов, запятых и других дополнительных символов*; каждая буква или цифра указана в отдельной клеточке в соответствии с приведёнными в бланке образцами.

Правильное выполнение каждого из заданий 1–7, 9–25 оценивается 1 баллом. Задание считается выполненным верно, если ответ записан в той форме, которая указана в инструкции по выполнению задания, и полностью совпадает с эталоном ответа. **В ответах на задания 2–4, 9–12, 15–23 порядок записи символов значения не имеет.**

Правильное выполнение задания 8 оценивается 3 баллами. Задание считается выполненным верно, если ответ записан в той форме, которая указана в инструкции по выполнению задания, и полностью совпадает с эталоном ответа: каждый символ в ответе стоит на своём месте, лишние символы в ответе отсутствуют. За ответ на задание 8 выставляются 2 балла, если на любых одной или двух позициях ответа записаны не те символы, которые представлены в эталоне ответа. 1 балл выставляется, если на любых трёх или четырёх позициях ответа записаны не те символы, которые представлены в эталоне ответа. Во всех других случаях выставляется 0 баллов. Если количество символов в ответе больше требуемого, выставляется 0 баллов вне зависимости от того, были ли указаны все необходимые символы.

Таблица 1

Количество ВЕРНЫХ ответов	Количество ОШИБОЧНЫХ ответов	Количество баллов
5	0	3
4 или 3	2 или 1	2
2 или 1	4 или 3	1
0	5	0

Правильное выполнение задания 26 оценивается 3 баллами. Задание считается выполненным верно, если ответ записан в той форме, которая указана в инструкции по выполнению задания, и полностью совпадает с эталоном ответа: каждый символ в ответе стоит на своём месте, лишние символы в ответе отсутствуют. За ответ на задание 26 выставляются 2 балла, если на любой одной позиции ответа записан не тот символ, который представлен в эталоне ответа. 1 балл выставляется, если на любых двух или трёх позициях ответа записаны не те символы, которые представлены в эталоне ответа. Во всех других случаях выставляется 0 баллов. Если количество символов в ответе больше требуемого, выставляется 0 баллов вне зависимости от того, были ли указаны все необходимые символы.

Таблица 2

Количество ВЕРНЫХ ответов	Количество ОШИБОЧНЫХ ответов	Количество баллов
4	0	3
3	1	2
2 или 1	3 или 2	1
0	4	0

В заданиях 8, 26 порядок записи символов имеет значение.

6. Шкала пересчета суммарного первичного балла за выполнение диагностической работы в отметку по пятибалльной шкале:

Таблица 3

Отметка по пятибалльной шкале	«5»	«4»	«3»	«2»
Суммарный первичный балл за работу в целом	41-54	30-40	15-29	0-14

7. Итоги 1 этапа мониторинга уровня освоения общеобразовательной программы по русскому языку претендентами на получение аттестата с отличием и медали «За особые успехи в учении» ОО г. о. Самара в 2022–2023 учебном году.

В мониторинге по русскому языку приняли участие 1021 обучающийся из 151 образовательной организации г. о. Самара, претендующих на получение аттестата с отличием и медали «За особые успехи в учении» в 2023 году.

Таблица 4

	«5»	«4»	«3»	«2»	Уровень обученности	Качество знаний	Средний балл	Средний первичный балл	Средний % выполнения работы
Кол-во	323	575	121	2	100 %	88 %	4,2	36,8	63,5
Доля в %	31,6%	56,3%	11,9 %	0,2%					

Количество учащихся, набравших максимальный балл, – 0 чел.

Средний **первичный балл** – **36,8 балла**.

70 баллов и более набрали **37,8%** претендентов на медаль (386 чел.).

Набрали 71 и 72 балла – **13,8%** (141 чел.).

Средний **тестовый балл** – **65,7 балла**.

Преодолели min порог на 1–2 балла – **0,3%** (3 чел.).

Не преодолели min порог – **0,2%** (2 чел.).



Анализ выполнения диагностической работы по русскому языку претендентами на получение аттестата с отличием и медали «За особые успехи в учении» образовательных организаций г. о. Самара в 2023 году (1 этап мониторинга, ноябрь 2022 г.)

Таблица 5

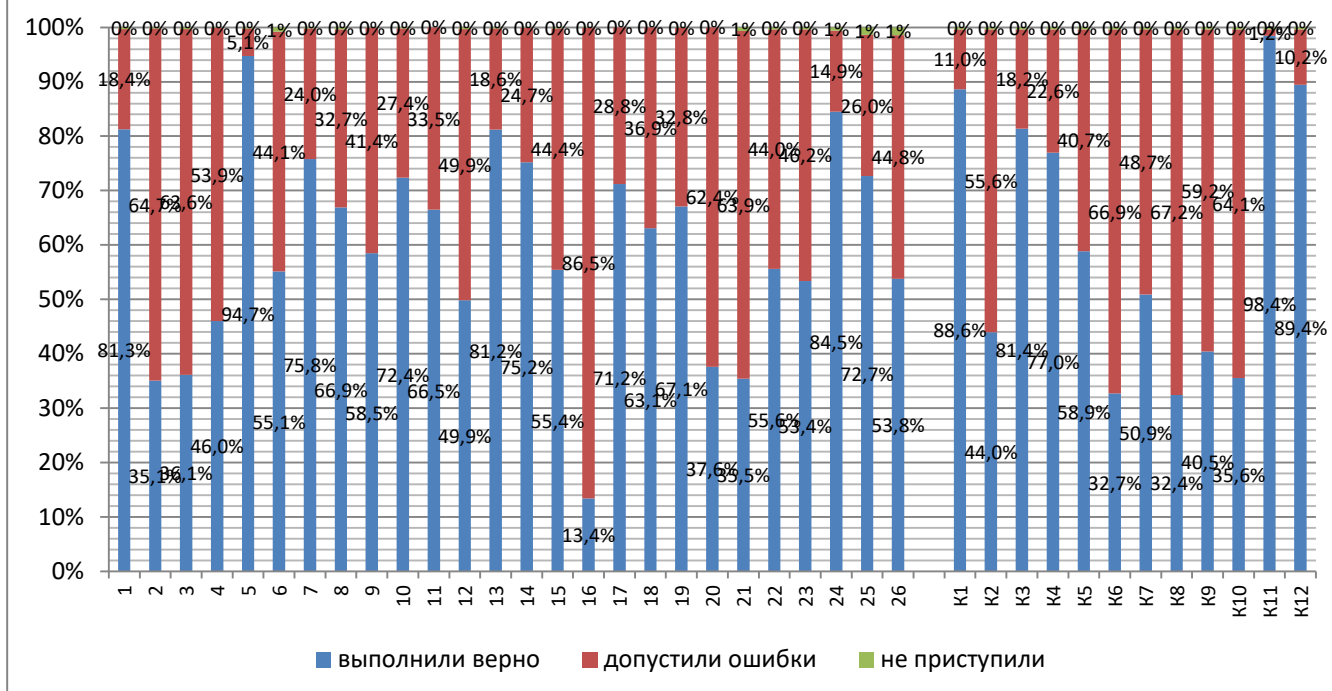
№	Проверяемые элементы содержания	Справились с заданием
ЧАСТЬ 1		
1	Средства связи предложений в тексте	81,3%
2	Лексическое значение слова	35,1%
3	Информационная обработка письменных текстов различных стилей и жанров	36,1%
4	Орфоэпические нормы (постановка ударения)	46,0%
5	Лексические нормы (употребление слова в соответствии с точным лексическим значением и требованием лексической сочетаемости)	94,7%
6	Лексические нормы	55,1%
7	Морфологические нормы	75,8%
8	Синтаксические нормы. Нормы согласования. Нормы управления	66,9%
9	Правописание корней	58,5%
10	Правописание приставок	72,4%
11	Правописание суффиксов различных частей речи (кроме -Н-/-НН-)	66,5%
12	Правописание личных окончаний глаголов и суффиксов причастий	49,9%
13	Правописание НЕ и НИ	81,2%
14	Слитное, дефисное, раздельное написание слов	75,2%
15	Правописание -Н- и -НН- в различных частях речи	55,4%
16	Знаки препинания в простом осложнённом предложении (с однородными членами) Пунктуация в сложносочинённом предложении и простом предложении с однородными членами	13,4%
17	Знаки препинания в предложениях с обособленными членами (определениями, обстоятельствами, приложениями, дополнениями)	71,2%
18	Знаки препинания в предложениях со словами и конструкциями, грамматически не связанными с членами предложения	63,1%
19	Знаки препинания в сложноподчинённом предложении	67,1%

20	Знаки препинания в сложном предложении с разными видами связи	37,6%
21	Пунктуационный разбор предложения	35,5%
22	Текст как речевое произведение. Смысловая и композиционная целостность текста	55,6%
23	Функционально-смысловые типы речи	53,4%
24	Лексическое значение слова. Синонимы. Антонимы. Омонимы. Фразеологические обороты. Группы слов по происхождению и употреблению	84,5%
25	Средства связи предложений в тексте	72,7%
26	Речь. Языковые средства выразительности	53,8%
27		
K1	Формулировка проблем исходного текста	88,6%
K2	Комментарий к сформулированной проблеме исходного текста	44,0%
K3	Отражение позиции автора исходного текста	81,4%
K4	Отношение к позиции автора по проблеме исходного текста	77,0%
K5	Смысловая цельность, речевая связность и последовательность изложения	58,9%
K6	Точность и выразительность речи	32,7%
K7	Соблюдение орфографических норм	50,9%
K8	Соблюдение пунктуационных норм	32,4%
K9	Соблюдение языковых норм	40,5%
K10	Соблюдение речевых норм	35,6%
K11	Соблюдение этических норм	98,4%
K12	Соблюдение фактологической точности в фоновом материале	89,4%

Диаграмма 2



Графический анализ выполнения диагностической работы по русскому языку претендентами на получение аттестата с отличием и медали «За особые успехи в учении» образовательных организаций г. о. Самара в 2023 году (I этап мониторинга, ноябрь 2022 г.)



Из диаграмм 2, 3 и таблицы 5 видно, что большее количество ошибок обучающиеся допустили в следующих **ЗАДАНИЯХ** части 1 (тестовой части):

- **2** – лексическое значение слова;
- **3** – информационная обработка письменных текстов различных стилей и жанров;
- **4** – орфоэпические нормы (постановка ударения);
- **12** – правописание личных окончаний глаголов и суффиксов причастий;
- **16** – знаки препинания в простом осложнённом предложении (с однородными членами), пунктуация в сложносочинённом предложении и простом предложении с однородными членами;
- **20** – знаки препинания в сложном предложении с разными видами связи;
- **21** – пунктуационный разбор предложения.

В **ЗАДАНИИ 27** части 2 – по критериям К2 (Комментарий к сформулированной проблеме исходного текста), К6 (Точность и выразительность речи), К8-К10 (Соблюдение пунктуационных, речевых и языковых норм).

Трудность в выполнении названных лингвистических задач в формате ЕГЭ связана с тем, что это

1) тестовые задания **ОБОБЩАЮЩЕГО** характера, т.е. одно задание может заключать в себе самые разные грамматические понятия и категории, изученные в курсе основной и старшей школы, и выпускник должен обладать комплексом предметных знаний и умений, чтобы успешно выполнить такие задания;

2) тестовые задания с выбором **НЕСКОЛЬКИХ** ответов (от 2 до 4, при этом ответ считается неверным, если хотя бы одна цифра или слово указаны неверно).

Уровень выполнения **ЗАДАНИЯ 2** не достигает базового уровня (всего 35,1% обучающихся справились с данным заданием). Причина может состоять в том, что

в демонстрационной версии 2023 года это задание **претерпело изменение** (задание стало с **множественным ответом**: теперь учащимся из пяти предложенных слов необходимо выбрать не одно, а от двух до четырёх слов, в которых верно указано лексическое значение).

Уровень выполнения **ЗАДАНИЯ 3** не достигает базового уровня (всего 36,1% обучающихся выполнили данное задание). Причина может состоять в том, что **ЗАДАНИЕ 3** ориентировано на проверку знания учащимися функциональных разновидностей языка, умения выполнять стилистический анализ небольшого текста (предложения не пронумерованы) и было введено в демонстрационную версию экзаменационной работы только в 2022 году. В нём предлагаются для анализа тексты различных стилей, определение самого стиля, основной функции стиля, анализ языковых (фонетических, лексических, морфологических, синтаксических) особенностей, выразительных средств, жанра стиля. Таким образом, предполагается выбор средств всех уровней языка в микротексте определённого стиля – разговорного, официально-делового, научного, публицистического, языка художественной литературы (выбор нескольких ответов – от 2 до 4, оценивается задание 1 баллом).

Уровень выполнения **ЗАДАНИЯ 4** не достигает базового уровня (всего 46% обучающихся справились с данным заданием). Причина может состоять в том, что в демонстрационной версии 2023 года это задание **претерпело изменение** (задание стало с **множественным ответом**: теперь учащимся из пяти предложенных слов необходимо выбрать не одно, а от двух до четырёх слов, в которых верно выделена буква, обозначающая ударный гласный звук).

Уровень овладения навыком правописание личных окончаний глаголов и суффиксов причастий (**ЗАДАНИЕ 12**) достигает только 49,9% (51,1% учащихся с заданием не справились). Можно предположить, что причиной ошибок часто является неумение восстановить неопределённую форму производящего глагола, что является результатом недостаточной практики в трансформировании инфинитива в личные формы глагола и наоборот. Зачастую помехой в определении спряжения глагола нередко является возвратный постфикс -ся. Трудность в выполнении задания 12 состоит и в том, что данное лингвистическая задача имеет тоже комплексный (обобщающий) характер.

Уровень овладения навыком постановки знаков препинания в простом осложнённом предложении (с однородными членами) и в сложносочинённом предложении (**ЗАДАНИЕ 16**) не достигает базового уровня (86,6% обучающихся не выполнили данное задание). **ЗАДАНИЕ 16** также имеет комплексный характер и в демонстрационной версии 2022 года **претерпело изменение** (изменены формулировка, оценивание и спектр предъявляемого языкового материала: задание теперь содержит не 2 ответа, каждый из которых оценивался 1 баллом, а от 2 до 4, при этом ответ считается неверным, если хотя бы одна цифра или слово указаны неверно, т.е. задание теперь оценивается 1 баллом всего; изменился спектр предъявляемого материала в задании: теперь в задание включены ещё предложения на пунктуационные правила постановки запятых при однородных и неоднородных определениях (базовый уровень), и в СПП с общим второстепенным членом). Для выполнения данного задания важно не только знать правила постановки знаков препинания, но и уметь анализировать структуру синтаксической конструкции с опорой на синтаксические знания. А это не что иное, как сформированность одно-

го из метапредметных универсальных учебных действий – способности соотносить конкретный языковой материал с отвлеченной схемой.

На уровне 10–11 классов в целях улучшения показателей по заданию 16 рекомендуется не ограничиваться разбором таких примеров, как

В комнате слышалось однообразное качанье маятника белых столовых часов.

В комнате слышалось однообразное качанье маятника белых, чёрных часов.

Необходимо также знакомство старшеклассников с конструкциями, в которых в «определятельный» контакт вступают прилагательное и причастный оборот:

Расшитая бисером яркая рубашка украшала витрину магазина.

Яркая, расшитая бисером рубашка украшала витрину магазина.

Для успешного выполнения задания 16 (Знаки препинания в простом осложненном предложении (с однородными членами). Пунктуация в сложносочиненном предложении и простом предложении с однородными членами) следует более детально отработать с обучающимися такие темы, как «Общий второстепенный член в сложносочиненном предложении» и «Однородные и неоднородные определения».

ЗАДАНИЯ 20 (знаки препинания в сложном предложении с разными видами связи) и **21** (пунктуационный разбор предложения) имеют обобщающий (комплексный) характер. При выполнении заданий 20 и 21 выпускников часто подводит не столько незнание пунктуационных правил, сколько неумение соединять пунктуационный анализ и смысловой анализ. Безусловно, нельзя умалять целесообразность выделения грамматической основы или грамматических основ предложения, то есть проведения его структурного анализа. Но не менее важно следить за движением мысли в каждом предложении, устанавливать близкие, контактные связи слов в предложении и отдаленные, дистантные. Подобный анализ, являющийся основой формирования лингвистической компетентности выпускников в области синтаксиса и пунктуации, развивает способности не только опознавать и анализировать языковые явления, но и правильно, стилистически уместно, выразительно употреблять те или иные синтаксические конструкции в собственной речи. Реализация данного аспекта в обучении требует повышенного внимания к семантической стороне языка и выяснению внутренней сути языкового явления, знакомства с разными типами языковых значений и формирования способности опираться на них при решении разнообразных языковых задач. Например, в задании 20 выпускникам предлагается расставить знаки препинания: указать все цифры, на месте которых в предложении должны стоять запяты. Предложение следующее: *На каменной террасе одного из самых красивых зданий города (1) стояли двое (2) и (3) пока тени неуклонно удлинялись (4) смотрели (5) как в окнах верхних этажей зажигалось ослепительное солнце.* Основная трудность выполнения задания состояла в том, что необходимо было понять, что «двое» не только «стояли», но они же ещё и «смотрели». Структурный анализ в данном случае становится в большей мере анализом семантическим, а семантический анализ, как показывает опыт, выливается в непростую поисково-читательскую деятельность – с отслеживанием смысловых потоков, с расстановкой смысловых акцентов.

ЗАДАНИЕ 21, ориентированное на проверку умения тестируемых выполнять пунктуационный анализ небольшого текста, было введено лишь в 2019 г. в экзаменационную работу. Для анализа предлагаются тексты, пунктуационный анализ которых предполагал поиск конструкций с запятой, двоеточием, тире. Успешность

выполнения задания, нацеленного на пунктуационный анализ на основе лингвистических знаний из области синтаксиса и пунктуации, невысокая и составила 35,5%. Процент выполнения задания не зависел от того, анализ каких пунктуационных правил был предложен испытуемым. Способность экзаменуемых соотносить конкретный языковой материал с абстрактной схемой, осознание структуры синтаксической конструкции являются основой для выполнения этого задания. Следовательно, низкие результаты усвоения участниками тестирования пунктуационных норм, как и норм орфографических, связаны с уровнем сформированности лингвистической компетенции.

Безусловно, проведение пунктуационного анализа требует сложной аналитико-синтетической работы, но умения, необходимые для этого, не в полной мере сформированы у многих учеников. Кроме того, для успешного выполнения пунктуационных заданий необходимо усвоение всего комплекса пунктуационных правил систематического курса русского языка, приведенных в подпунктах 7.1 – 7.18 кодификатора.

Анализ работ обучающихся в форме развернутых ответов (**ЗАДАНИЕ 27**) свидетельствует о том, что выпускники успешно выделяют одну из проблем прочитанного текста (К1) и позицию автора по проблеме (К3), однако 11,4% (К1) и 18,6 (К3) выпускников – претендентов на медаль – получили 0 баллов по данным критериям. Самая трудная часть задания – комментарий к сформулированной проблеме исходного текста, с 2023 г. на экзамене он оценивается 5 баллами, только 44% обучающихся справились с задачей. Учащиеся с большим трудом определяют смысловые связи между примерами-иллюстрациями, которые важны для понимания проблемы исходного текста (противопоставление, причинно-следственные связи, детализация, определение, объяснение и др.) и испытывают затруднения в анализе выявленной связи между примерами-иллюстрациями. Несформированность подобных умений, отсутствие «привычки» к подобной мыслительной деятельности приводят к тому, что способность думать на уроках подменяется процессами мало осмысленного механического запоминания, а, как известно, неосмысленный материал сохраняется в памяти недолго, свобода использования знаний и умений, их перенос в ситуации мыслительной пассивности на измененную ситуацию становятся невозможными. Осложняется это еще и тем, что к старшим классам резко возрастает как объём учебного материала, так и объём текстов для чтения.

Статистика 2022 г. подтверждает, во-первых, высокую диагностическую значимость критерия К2 и, во-вторых, прямую зависимость между усвоением всего курса русского языка и умением читать, анализировать текст, комментировать проблему, что еще раз доказывает то, что умения определить логические связи и в исходном тексте, как и при проведении любого вида языкового анализа, зависят от обеспечения единства когнитивного, эмоционально-ценностного и личностного развития учеников на основе всех системных компонентов, предусмотренных в курсе русского языка.

Анализ сочинений выпускников позволяет сделать вывод о том, что участники мониторинга зачастую очень формально подходят к определению связи между примерами-иллюстрациями.

Можно также предположить, что слабое выполнение задания 27 в части комментария к сформулированной проблеме исходного текста связано ещё и с тем, что

критерий «Анализ смысловой связи» введён в демоверсии только в 2021–2022 уч. году.

Задание 27 выявляет и уровень развития практической грамотности выпускников. Значимость этого задания в структуре всего текста велика, так как именно сочинение-рассуждение позволяет в достаточно полном объёме проверить и объективно оценить речевую подготовку тестируемых, оценить практическую грамотность.

Речевое оформление сочинения оставляет желать лучшего, т.к. работы 67,3% претендентов на медаль, к сожалению, отличаются бедностью словаря, отсутствием точности и выразительности речи.

Традиционно общей проблемой для выпускников остаётся оформление собственного высказывания в соответствии с языковыми нормами: пунктуационными (критерий К8 – 67,6% выпускников – претендентов на медаль – допустили ошибки), грамматическими (критерий К9 – 59,5% выполнили с ошибками), речевыми (критерий К10 – 64,4% претендентов на медаль допустили ошибки).

«Проблемным» критерием при оценивании развернутых ответов на задание 27 следует признать критерий К8 (Соблюдение пунктуационных норм). Наиболее часто встречающиеся пунктуационные ошибки в экзаменационных работах следующие: ошибки при обособленных членах предложения и вводных конструкциях (тема изучается в школьном курсе русского языка с 7 класса) и ошибки в сложно-подчиненных предложениях, особенно в ситуации препозиции и интерпозиции придаточной части (тема изучается в школьном курсе русского языка с 9 класса).

Расхожее мнение о том, что пунктуационные умения чрезвычайно сложны, возможно, и справедливо, но не может стать ведущим методическим принципом учебной работы. Для более эффективной организации освоения пунктуации на этапе старшей школы учителям русского языка важно:

- обучать пунктуации на синтаксической основе (умение определять грамматическую основу или грамматические основы предложения как фундаментальное языковое умение) и морфологической основе (например, умение различать причастные и деепричастные обороты);

- продолжить практику составления схем предложений для наглядного, образного представления о пунктуационных правилах;

- более широко опираться на семантический подход;

- учитывать огромную роль интонации в пунктуационном оформлении предложения (причем как роль «положительную», когда интонация помогает правильно расставить знаки препинания, так и роль «отрицательную», когда ориентация только на интонацию неизбежно приводит к пунктуационным ошибкам).

Без сомнения, на формирование практической пунктуационной грамотности большое влияние сегодня оказывает агрессивная языковая среда, «беспунктуационное» письменное общение в Интернете и при помощи мобильной связи. Но тем более значимым является специально организованный процесс обучения на уроках русского языка, в котором важное место занимает знакомство школьников с образцами подлинной письменной речи, в основе которой лежат законы русской пунктуации – законы разумные, логичные, коммуникативно-ориентированные, помогающие пишущему минимальными средствами донести мысли и чувства до своего читателя, а читателю максимально быстро понять эти мысли и чувства.

Для повышения качества письменной речи необходимо в старших классах повышенное внимание уделить повторению соответствующих пунктуационных тем таким образом, чтобы языковой материал отрабатывался не только в репродуктивных или полупродуктивных формах, но и в активной продуктивной деятельности обучающихся (в деятельности по созданию собственных текстов). Владение пунктуационной грамотностью имеет большое общекультурное значение, является показателем уровня речевого развития человека, так как умение пишущим расставлять знаки препинания в своих и «чужих» текстах свидетельствует об осознанности их порождения.

Низкий уровень владения правильной речью многие экзаменуемые продемонстрировали в условиях создания самостоятельного речевого высказывания: только 35,6% выпускников не допустили в собственной письменной речи лексических ошибок (критерий К10).

Определенную часть развернутых ответов экзаменуемых по-прежнему характеризует речевая небрежность в оформлении мыслей. Обучающиеся не склонны к рефлексии по поводу собственного словоупотребления, у многих из них отсутствует естественная привычка перечитывать написанное, чтобы в случае обнаружения ошибки исправлять неверно употребленное для данной синтаксической конструкции или для данного смыслового контекста слово. Это лишний раз свидетельствует о том, что культуру письменной речи необходимо непрерывно поддерживать.

К наиболее часто встречающимся, а иногда и массовым речевым ошибкам в сочинении относятся следующие:

– употребление слова в несвойственном ему значении: *приведем в пример произведение Ф.М. Достоевского*;

– употребление слова в значении, которое в словарях имеет помету «разг.»: *искусство – это такая вещь, которая...; в мире есть много интересных вещей, например чтение*;

– нарушение лексической сочетаемости: *проявлять помощь; осуществить суждение; выстоять все невзгоды*;

– употребление лишних слов (плеоназм): *оба примера взаимодополняют друг друга; эти примеры взаимосвязаны между собой*;

– неоправданное повторение слова (однокоренных слов) в одном предложении или в рядом стоящих предложениях: *автор показывает, герой показывает, пример показывает; он учит сохранять и хранить в себе несмотря ни на что*;

– неудачное употребление местоимений: *детали передают то настроение, быт*;
– речевая недостаточность, приводящая к возникновению двусмысленности: *проблема музыки, проблема любви, проблема войны*.

Следовательно, на уроках русского языка следует уделять достаточное внимание употреблению многозначного слова в контексте, это раскрывает все богатство значений слова, что также способствует развитию речевых умений и навыков выпускников. Данный подход предполагает активизацию обучения на текстовой основе: с одной стороны, текст, рассматриваемый на уроках, дает необходимый языковой материал для различного рода анализа, с другой – содержит речевые образцы, предоставляет необходимый фактический и языковой материал для создания собственного речевого высказывания.

Для успешного выполнения обучающимися лексических заданий также рекомендуем учителям чаще организовывать на уроке обращение учеников к лингвистическим словарям различного типа: толковым словарям, словарям синонимов, словарям антонимов, словарям эпитетов, словарям фразеологизмов, словарям сочетаемости и др. Работа со словарями должна, во-первых, иметь системный характер (быть из урока в урок), во-вторых, логически встраиваться в изучаемый языковой и речевой материал, в-третьих, основываться на принципе организации деятельности обучающегося, в-четвертых, не только касаться аналитической работы, но и помогать школьникам в построении собственных текстов.

Большая часть работ учащихся свидетельствует о том, что писавшие не всегда представляют конечный результат своей деятельности и не уделяют должного внимания коррекции высказываний. Проблема кроется в том, что при подготовке к ЕГЭ учитель часто формирует у обучающихся навыки видеть отдельные элементы темы, а необходимо формировать навыки целостного, а не элементного анализа текста.

Выборочная перепроверка работ обучающихся, претендующих на получение аттестата с отличием и медали «За особые успехи в учении», в рамках мониторинга уровня освоения общеобразовательных программ на территории городского округа Самара в 2023 году.

В соответствии с приказом Самарского управления министерства образования и науки Самарской области от 02.12.2022 № 488-од «О проведении выборочной перепроверки работ обучающихся, претендующих на получение аттестата с отличием и медали «За особые успехи в учении», в рамках мониторинга уровня освоения общеобразовательных программ на территории городского округа Самара в 2022–2023 учебном году», в целях повышения объективности оценивания работ обучающихся, претендующих на получение аттестата с отличием и медали «За особые успехи в учении», в рамках мониторинга уровня освоения общеобразовательных программ в образовательных организациях, расположенных на территории городского округа Самара была проведена выборочная перепроверка работ участников мониторинга по русскому языку 20 образовательных организаций г.о. Самара.

Таблица 2

№	Код ОО	ОО	Количество работ	Расхождение в первичных баллах				Расхождение в оценке		
				нет расхождений	повышение по результатам перепроверки	понижение по результатам перепроверки	значительное расхождение в баллах (на 4 и более баллов)	нет расхождения	повышение	понижение
1	201304	МБОУ Школа № 64	7	0	0	7	7	1	0	6
2	201316	МБОУ Школа № 174	7	0	3	4	3	4	0	3
3	202301	МБОУ Школа № 32	7	0	6	1	1	6	1	0
4	202311	МБОУ Школа № 168	6	0	2	4	3	5	1	0
5	202320	МБОУ Школа № 72	18	2	6	10	4	12	2	4
6	203303	МБОУ Школа № 156	3	0	1	2	0	2	0	1
7	203304	МБОУ Школа № 9	2	0	0	2	2	2	0	0
8	203305	МБОУ Школа № 118	6	0	6	0	6	2	4	0
9	203308	МБОУ Школа № 127	4	0	1	3	0	3	1	0
10	203407	МБОУ Школа № 7	16	2	0	14	5	11	0	5
11	203408	ФГКОУ СКК МВД России	12	2	2	8	3	9	0	3
12	204301	МБОУ Школа № 21	5	1	3	1	3	5	0	0
13	204305	МБОУ Школа № 55	8	2	4	2	3	5	3	0
14	204309	МБОУ Школа № 129	4	1	0	3	2	2	0	2
15	207306	МБОУ Школа № 139	11	3	4	4	5	8	1	2
16	207316	МБОУ Школа № 78	5	0	5	0	2	2	3	0
17	207332	МБОУ Школа № 175	21	2	3	16	10	14	1	6
18	209303	МБОУ Школа № 170	4	1	1	2	0	1	1	2
19	209310	МБОУ Школа № 114	3	0	0	3	3	0	0	3
20	209323	МБОУ Школа № 35	3	0	0	3	1	3	0	0
ИТОГО			152	16	47	89	63	97	18	37

Таблица 3

кол-во работ	Расхождение в первичных баллах				Расхождение в отметках		
	нет	повысили	понижили	4 и более баллов	нет	повысили	понижили
152	16	47	89	63	97	18	37
	10,5%	31%	58,5%	41%	64%	12%	24%

Во всех 20 общеобразовательных организациях были зафиксированы расхождения в баллах по результатам перепроверки.

В ОО №156, 127, 170 **НЕ** наблюдается расхождения в первичных баллах (на 4 и более).

В ОО №32, 72, 7, 55, 139, 78, 35, 129, ФГКОУ СКК МВД России **НЕ** наблюдается **значительного** расхождения в первичных баллах (на 4 и более).

В ОО №174, 168, 21, 175 **в большей части работ** наблюдается значительное расхождение в первичных баллах (на 4 и более).

В ОО №9, 64, 114, 118 **во всех работах** наблюдается расхождение в первичных баллах (на 4 и более).

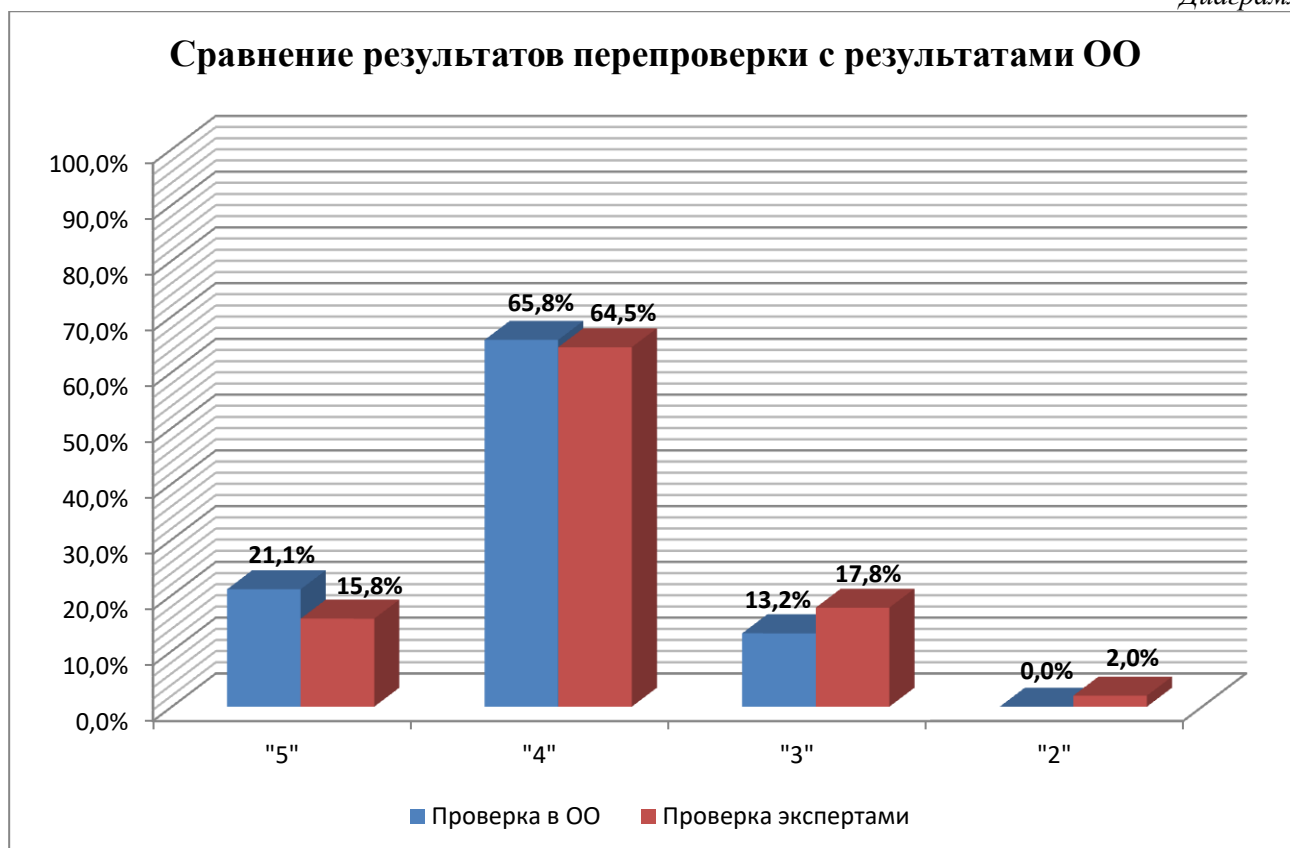
Диаграмма 3



Согласно графику в заданиях части 1 расхождения незначительные (1–2%). Причиной этому может служить невнимательное внесение данных в электронный протокол.

Наибольшие расхождения (8–19%) в оценивании ответов обучающихся наблюдаются в части 2 (задание 27 – сочинение-рассуждение) по критериям

- K5 (смысловая цельность, речевая связность и последовательность изложения) – **понижение** баллов на 12%;
- K6 (точность и выразительность речи) – **понижение** баллов на 19%;
- K8 (соблюдение пунктуационных норм) – **понижение** баллов на 13%;
- K9 (соблюдение языковых норм) – **понижение** баллов на 8%;
- K10 (соблюдение речевых норм) – **понижение** баллов на 19%.



Анализ результатов перепроверки показал, что в 97 работах из 152 расхождения в оценивании заданий отсутствуют и не влияют на итоговую оценку (64%). Вместе с тем из 152 работ обучающихся в 47 – первичный балл повышен (31%), в 89 работах – понижен (58,5%), а в 16 работах первичный балл не изменился (10,5%). Значительное расхождение в баллах (4 и более) – в 63 перепроверенных экспертами работах (41%).

Выводы и рекомендации.

Анализ результатов тестирования по русскому языку претендентов на получение аттестата с отличием и медали «За особые успехи в учении» образовательных организаций г. о. Самара в 2023 году позволяет дать рекомендации по коррекции процесса преподавания русского языка.

Рекомендации для учителей русского языка:

Все большее значение в системе КИМ ЕГЭ по русскому языку приобретают задания комплексного характера, в связи с этим необходимо

- организовать повторение тем по орфографии, не только систематизируя материал в тематические блоки, но увеличить количество заданий обобщающего характера на правописание корней, приставок, личных окончаний глаголов и суффиксов причастий; организовать повторение материала на различение омонимичных корней, отрабатывать навыки морфемного анализа слов;
- систематизировать материал, связанный с соблюдением пунктуационных норм; повысить контроль и расширить введение в урочную деятельность работу с комплексными (обобщающими) заданиями по пунктуации;

- активно внедрять в практику учащихся работу по написанию сочинения-рассуждения: анализировать проблему микротекстов, комментируя её, определять в них авторскую позицию; систематизировать работу по выявлению средств связи между фрагментами текста (примерами-иллюстрациями), которые важны для понимания проблемы исходного текста, и анализу указанной связи;

- взять на контроль работу с основными понятиями, связанными с соблюдением речевых и грамматических норм;

- внимательно изучить структуру, содержание демоверсий ЕГЭ по русскому языку; кодификаторы проверяемых элементов содержания и требований к уровню подготовки обучающихся по русскому языку, методические материалы ФИПИ; ознакомить обучающихся с критериями оценки сочинения; проводить работу по взаимной проверке сочинений учащимися по казанным критериям;

- ввести в практику систему теоретических зачетов по русскому языку в конце изученной темы, по окончании учебного года;

- использовать в практике различные методы и приемы по развитию навыков самоконтроля и самопроверки;

- особое внимание обращать на обучение навыкам изучающего чтения и информационной переработки прочитанного материала; совершенствовать навыки смыслового чтения условия задачи и интерпретации полученных результатов;

- скорректировать план индивидуальной работы с претендентами на медаль, систематически проводить контроль за усвоением обучающимися изучаемого материала;

- формировать у выпускника навык чёткого следования инструкциям при выполнении тестовых заданий и заполнении бланков ответов.

Рекомендации для образовательных организаций:

- по результатам мониторинга выстроить индивидуальную образовательную траекторию для каждого претендента на медаль, направленную на ликвидацию выявленных пробелов в знаниях;

- выстроить график индивидуальных и/или групповых консультаций для претендентов на медаль;

- обеспечить работу психолога с претендентами на медаль и их родителями.