



муниципальное бюджетное образовательное учреждение  
организация дополнительного профессионального образования  
«Центр развития образования» городского округа Самара

---

**Аналитическая справка  
о результатах II этапа мониторинга уровня освоения  
общеобразовательной программы  
по АНГЛИЙСКОМУ и НЕМЕЦКОМУ ЯЗЫКУ  
обучающимися, претендующими на получение аттестата  
с отличием и медалей «За особые успехи в учении» I, II степеней,  
на территории г. о. Самара в 2023-2024 учебном году**

На основании приказа Самарского управления министерства образования и науки Самарской области (далее – Самарское управление) от 30.01.2024 №27-од «Об организации и проведении II этапа мониторинга уровня освоения общеобразовательных программ обучающимися, претендующими на получение аттестата с отличием и медалей «За особые успехи в учении» I, II степеней, на территории г. о. Самара в 2023-2024 учебном году» в период с 12.02.2024 по 28.02.2024 г. был проведён II этап мониторинга уровня освоения общеобразовательных программ претендентами на получение медали в 2024 году.

Цель мониторинга: выявление уровня и качества обученности претендентов на получение медали ОУ г. о. Самары, подготовки к итоговой аттестации по предмету в 2024 году.

Задачи мониторинга:

- выявить уровень обученности и подготовленности претендентов на получение медали к прохождению итоговой аттестации в 2024 г.;
- выявить соответствие результатов освоения обучающимися, претендующими на медаль, образовательных программ среднего общего образования требованиям федерального государственного образовательного стандарта;
- выявить проблемные зоны (темы) у обучающихся и предоставить методические рекомендации учителям-предметникам по организации коррекционной работы и итогового повторения.

В качестве контрольно-измерительных материалов была использована диагностическая работа, разработанная в формате ЕГЭ в соответствии с демонстрационной версией, спецификацией и кодификатором, предложенными ФИПИ на 2024 год.

### **Документы, определяющие содержание КИМ по иностранным языкам.**

Содержание КИМ определяется на основе федерального государственного образовательного стандарта среднего общего образования (ФГОС) (приказ Министерства образования и науки Российской Федерации от 17.05.2012 № 413 с изменениями, внесёнными приказами Министерства образования и науки Российской Федерации от 29.12.2014 № 1645, от 31.12.2015 № 1578, от 29.06.2017 № 613, приказами Министерства просвещения Российской Федерации от 24.09.2020 № 519, от 11.12.2020 № 712) с учётом примерной основной образовательной программы среднего общего образования (одобрена решением федерального учебно-методического объединения по общему образованию (протокол от 28.06.2016 № 2/16з)) и федеральной образовательной программы среднего общего образования (приказ № 1014 от 23 ноября 2022 г.).

Обеспечена преемственность между положениями ФГОС и федерального компонента государственного образовательного стандарта среднего (полного) общего образования (приказ Минобрнауки Российской Федерации от 05.03.2004 № 1089 «Об утверждении федерального компонента государственных образовательных стандартов начального общего, основного общего и среднего (полного) общего образования» с изменениями, внесёнными приказами Министерства образования и науки Российской Федерации от 03.06.2008 № 164, от 31.08.2009 № 320, от 19.10.2009 № 427, от 10.11.2011 № 2643, от 24.01.2012 № 39, от 31.01.2012 № 69, от 23.06.2015 № 609, от 07.06.2017 № 506).

### **Изменения в КИМ по иностранным языкам в 2024 году.**

- 1) Изменения в содержании КИМ отсутствуют.
- 2) В соответствии с изменённым в 2022 г. ФГОС среднего общего образования изменена система уровней сложности экзаменационных заданий. Все задания распределены по двум уровням сложности: базовому (соответствует требованиям к результатам обучения по программе базового уровня) и высокому (соответствует требованиям к результатам обучения по программе углубленного уровня).
- 3) Уточнены формулировки задания 38 письменной части и задания 4 устной части, а также критерии оценивания ответов на задания 4 устной части.
- 4) Уменьшено максимальное количество баллов за выполнение заданий 1, 2, 10 и 11. Максимальный балл за верное выполнение каждого из заданий 1 и 11 стал равен 2 баллам, за верное выполнение заданий 2 и 10 – 3 баллам.
- 5) Максимальный первичный балл за выполнение работы изменён со 86 до 82 баллов.

### **Характеристика структуры и содержания КИМ по иностранным языкам.**

Диагностическая работа включает в себя четыре раздела: «Аудирование», «Чтение», «Грамматика и лексика» и «Письменная речь».

В работу по иностранным языкам включены 38 заданий с кратким ответом и 6 заданий открытого типа с развёрнутым ответом.

Диагностическая работа включает в себя задания базового, повышенного и высокого уровней сложности.

### **Время выполнения работы.**

На выполнение мониторинговой тестовой работы отводится 3 часа 10 минут (190 минут). «Аудирование» – 30 минут; «Чтение» – 30 минут; «Грамматика и лексика» – 40 минут; «Письменная речь» – 90 минут.

### **Система оценивания отдельных заданий и работы в целом.**

Правильное выполнение каждого из заданий 3–9, 12–36 оценивается 1 баллом. Задание считается выполненным верно, если ответ записан в той форме, которая указана в инструкции по выполнению задания, и полностью совпадает с эталоном ответа. За неверный ответ, ответ, записанный с ошибкой, или отсутствие ответа выставляется 0 баллов.

Правильное выполнение каждого из заданий 1 и 11 оценивается 2 баллами, правильное выполнение каждого из заданий 2 и 10 оценивается 3 баллами. Задание считается выполненным верно, если ответ записан в той форме, которая указана в инструкции по выполнению задания, каждый элемент ответа присутствует в ответе и стоит на своём месте. За каждое неверное указание элемента на соответствующей позиции ответа балл за ответ уменьшается на 1, но не может стать меньше 0. Если количество символов в ответе больше требуемого, выставляется 0 баллов вне зависимости от того, были ли указаны все необходимые символы.

В разделе «Письменная речь» выполнение задания 37 (базового уровня сложности) оценивается, исходя из требований базового уровня изучения иностранного языка, а выполнение задания 38 (высокого уровня сложности) – исходя из требований углублённого уровня.

При оценивании выполнения заданий раздела «Письменная речь» (37, 38) следует учитывать такой параметр, как объём письменного текста, выраженный в количестве слов. Требуемый объём для электронного письма личного характера при выполнении задания 37 – 100–140 слов; для развёрнутого письменного высказывания с элементами рассуждения на основе таблицы/диаграммы при выполнении задания 38 – 200–250 слов.

Допустимое отклонение от заданного объёма составляет 10%. Если в ответе на задание 37 менее 90 слов или в ответе на задание 38 менее 180 слов, то ответ на задание проверке не подлежит и оценивается в 0 баллов. При превышении объёма более чем на 10%, т.е. если в ответе на задание 37 более 154 слов или в ответе на задание 38 более 275 слов, проверке подлежит только та часть ответа на задание, которая соответствует требуемому объёму.

Таким образом, при проверке ответа на задание 37 отсчитывается от начала ответа 140 слов, при проверке ответа на задание 38 – 250 слов, и оценивается только эта часть ответа.

При оценивании выполнения задания 38 особое внимание уделяется способности экзаменуемого продуцировать развёрнутое письменное высказывание. Если более 30 % ответа имеет непродуктивный характер (т. е. текстуально совпадает с опубликованным источником), то выставляется 0 баллов по критерию «Решение коммуникативной задачи», и, соответственно, весь ответ на задание оценивается в 0 баллов.

Текстуальным совпадением считается дословное совпадение отрезка письменной речи длиной 10 и более слов.

Выявленные текстуальные совпадения суммируются, и при превышении ими 30% от общего количества слов в ответе работа оценивается в 0 баллов.

### **Шкала пересчета суммарного первичного балла за выполнение диагностической работы в отметку по пятибалльной шкале**

Отметка по пятибалльной шкале	«5»	«4»	«3»	«2»
Суммарный первичный балл за работу в целом	50 - 62	37 - 49	14 - 36	0 - 13

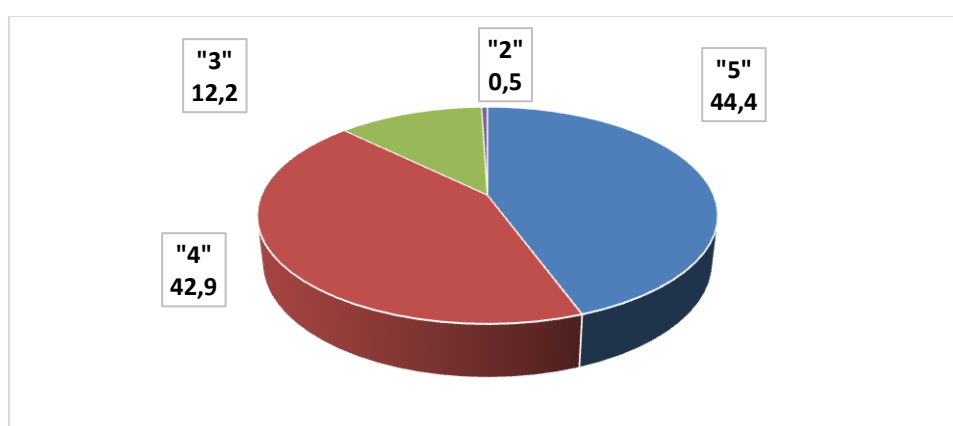
**Итоги мониторинга уровня освоения общеобразовательной программы по иностранному языку (английскому и немецкому) претендентами на получение аттестата с отличием и медали «За особые успехи в учении» ОО г. о. Самара в 2024 году.**

В мониторинге по английскому языку приняли участие 196 обучающихся из 82 образовательных организаций г. о. Самара, претендующих на получение аттестата с отличием и медали «За особые успехи в учении» в 2024 году.

отметка	«5»	«4»	«3»	«2»	Уровень обученности	Качество знаний	Средний балл
количество	87	84	24	1			
доля в %	<b>44,4</b>	<b>42,9</b>	<b>12,2</b>	<b>0,5</b>	<b>99%</b>	<b>87 %</b>	<b>4,3</b>

Средний первичный тестовый балл – **46**.

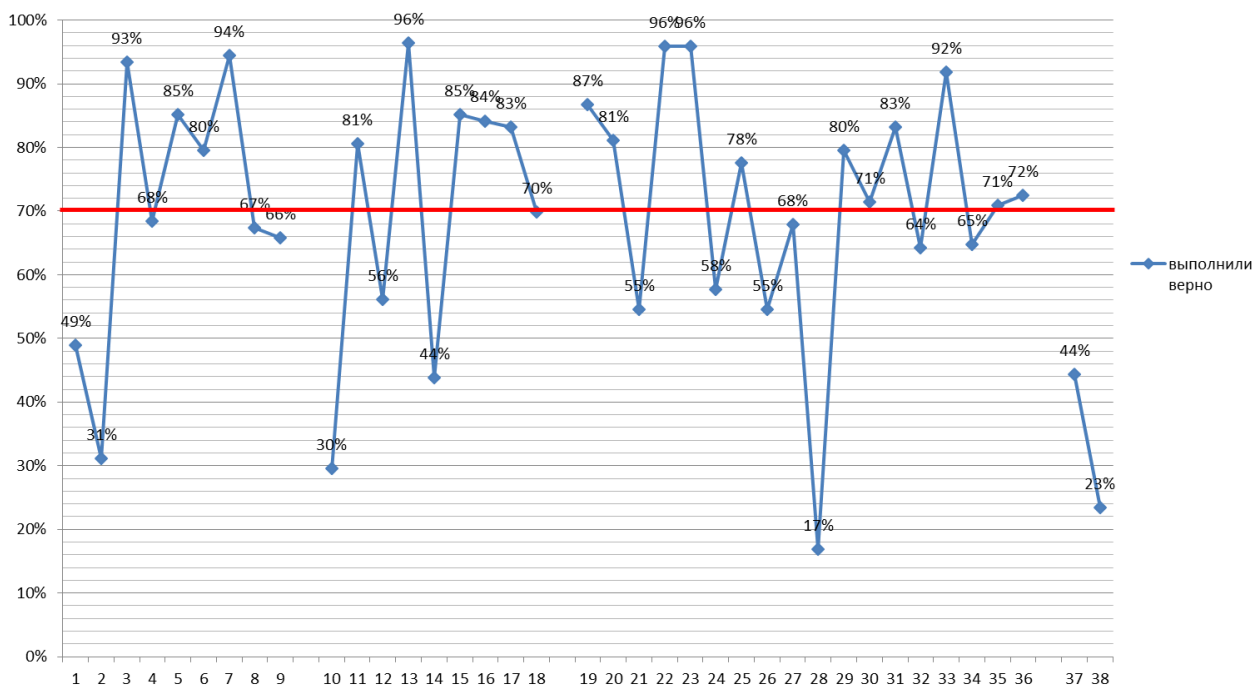
### **Количественные показатели уровня освоения общеобразовательной программы по английскому языку**



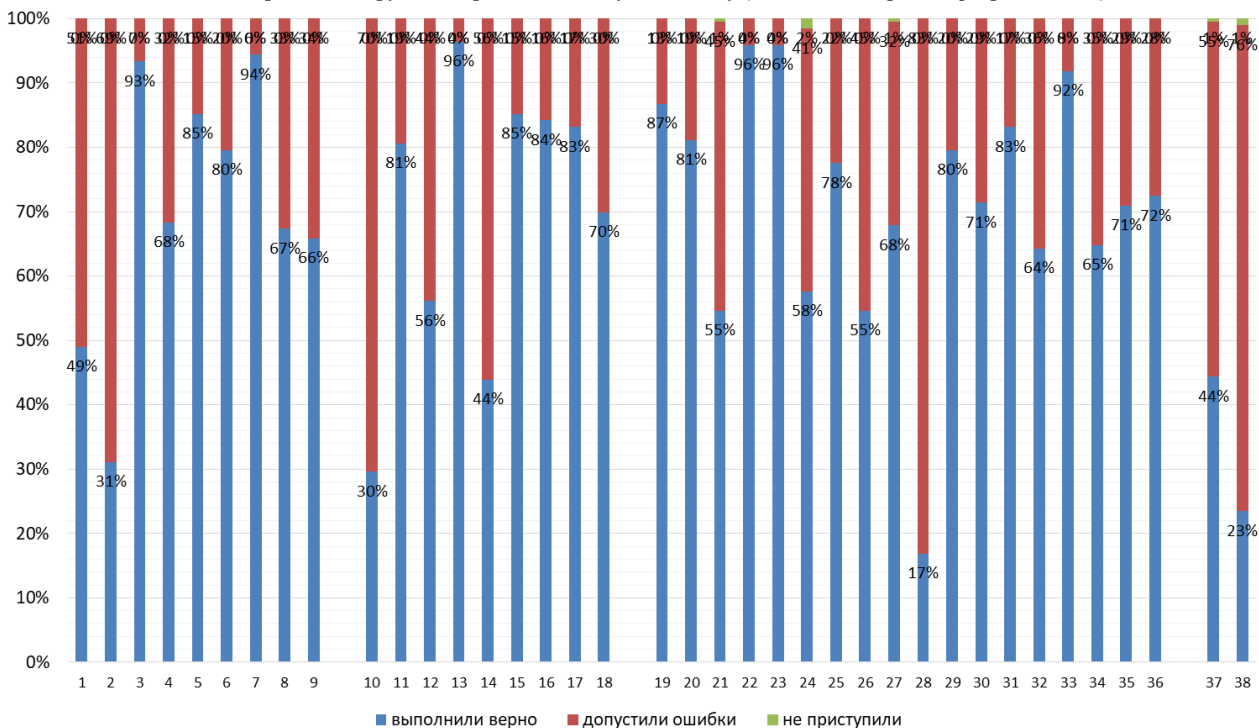
## Анализ выполнения тестовой работы по английскому языку

№	Проверяемые элементы содержания	Выполнили верно (%)	Выполнили верно (чел)
<b>Раздел 1. Аудирование</b>			
1	Понимание основного содержания прослушанного текста.	49%	96
2	Понимание в прослушанном тексте запрашиваемой информации	31%	61
3	Полное понимание прослушанного текста	93%	183
4		68%	134
5		85%	167
6		80%	156
7		94%	185
8		67%	132
9		66%	129
<b>Раздел 2. Чтение</b>			
10	Понимание основного содержания текста	30%	58
11	Понимание структурно-смысловых связей в тексте	81%	158
12	Полное понимание информации в тексте	56%	110
13		96%	189
14		44%	86
15		85%	167
16		84%	165
17		83%	163
18		70%	137
<b>Раздел 3. Грамматика и лексика</b>			
19	Грамматические навыки	87%	170
20		81%	159
21		55%	107
22		96%	188
23		96%	188
24		58%	113
25		78%	152
26	Лексико-грамматические навыки	55%	107
27		68%	133
28		17%	33
29		80%	156
30		71%	140
31		83%	163
32		64%	126
33		92%	180
34		65%	127
35		71%	139
36	72%	142	
<b>Раздел 4. Письмо</b>			
37	Электронное письмо личного характера	44%	87
38	Письменное высказывание с элементами рассуждения на основе таблицы/диаграммы	23%	46

Графический анализ выполнения диагностической работы по АНГЛИЙСКОМУ ЯЗЫКУ претендентами на получение медалей «За особые успехи в учении» I, II степеней на территории городского округа Самара в 2023-2024 учебном году (II этап мониторинга, февраль 2024 г.)



Графический анализ выполнения диагностической работы по АНГЛИЙСКОМУ ЯЗЫКУ претендентами на получение медалей «За особые успехи в учении» I, II степеней на территории городского округа Самара в 2023-2024 учебном году (II этап мониторинга, февраль 2024 г.)



Исходя из данных таблицы и графика, можно сделать вывод о том, что у обучающихся в целом сформированы умения понимания как основного, так и полного содержания письменных и звучащих текстов, а также навыки оперирования грамматическими и лексическими единицами на основе предложенных текстов.

Наибольшие трудности вызвали следующие задания:

– задание 2 раздела 1 (Аудирование), которое проверяет сформированность умения воспринимать на слух и понимать запрашиваемую информацию в тексте, содержащем некоторые неизученные языковые явления, определяя соответствие/несоответствие предложенного утверждения тексту или отсутствие в тексте данной информации. Процент верного выполнения данного задания составил 31%;

– задание 10 раздела 2 (Чтение) на понимание основного содержания текста. Лишь 30 % участников смогли корректно сопоставить заголовки текстов с самими текстами;

– задание 14 раздела 2 (Чтение). Правильный вариант из задания на множественный выбор смогли указать 44 % участников;

– задание 21 раздела 3 (Грамматика и лексика) – только 45 % участников смогли преобразовать глагол **RECEIVE** в форму будущего времени **WILL RECEIVE**, хотя предыдущее предложение дает понять, что речь идет о будущем: «*I will grant you three wishes,*” said the genie»;

– задание 26 раздела 3 (Грамматика и лексика). 45 % участников не смогли преобразовать существительное **PASSION** в прилагательное **PASSIONATE**, несмотря на лексические маркеры “*I am ..... about food.*”;

– задание 28 раздела 3 (Грамматика и лексика) - процент выполнения составил 17 %. 83 % участников не смогли преобразовать глагол **EMPLOY** в существительное во множественном числе **EMPLOYERS**. На необходимость формы множественного числа указывает слово в предложении “*I can give you excellent references...*”, а также предыдущая мысль “*I have been working in the catering business for many years...*”, которая косвенно отсылает к тому, что у автора письма было несколько работодателей;

– задание 37 из раздела 4 (Письмо), в котором требовалось написать электронное письмо личного характера. Успешно справились с этим заданием лишь 44 % участников;

– задание 38 раздела 4 (Письмо), выявляющее умение создавать развернутое письменное высказывание с элементами рассуждения на основе таблицы/диаграммы. Всего лишь 23% обучающихся смогли выполнить его верно, то есть получить максимальный балл, что свидетельствует о том, что учащиеся недостаточно хорошо знакомы со структурой развернутого письменного высказывания с элементами рассуждения и не в достаточной мере владеют языковыми навыками.

## Анализ выполнения тестовой работы по немецкому языку

В мониторинге по немецкому языку приняли участие 4 обучающихся из 2 образовательных организаций г. о. Самара (ГБОУ СО «Гимназия № 1 (Базовая школа РАН)» и МБОУ «Гимназия № 4»), претендующих на получение аттестата с отличием и медали «За особые успехи в учении» в 2024 году.

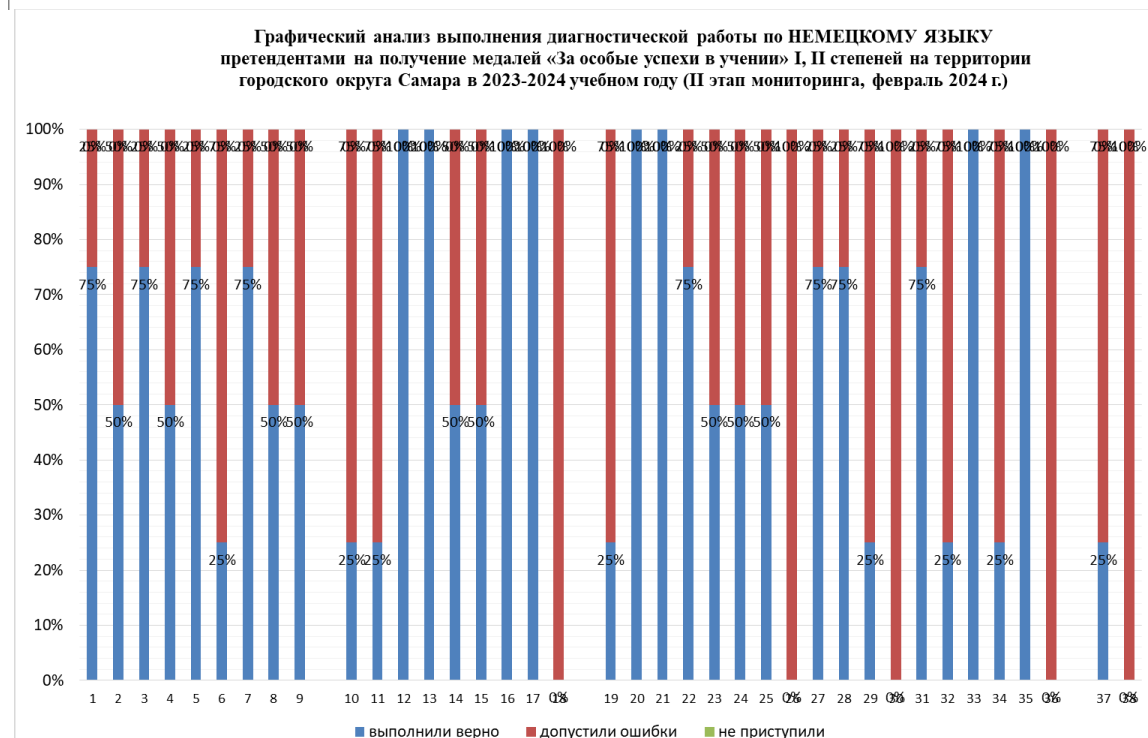
отметка	«5»	«4»	«3»	«2»	Уровень обученности	Качество знаний	Средний балл
количество	2	0	2	0			
доля в %	50	0	50	0			

Средний первичный тестовый балл – **41 балл.**

№	Проверяемые элементы содержания	Выполнили верно (%)	Выполнили верно (чел)
<b>Раздел 1. Аудирование</b>			
1	Понимание основного содержания прослушанного текста.	75%	3
2	Понимание в прослушанном тексте запрашиваемой информации	50%	2
3	Полное понимание прослушанного текста	75%	3
4		50%	2
5		75%	3
6		25%	1
7		75%	3
8		50%	2
9		50%	2
<b>Раздел 2. Чтение</b>			
10	Понимание основного содержания текста	25%	1
11	Понимание структурно-смысловых связей в тексте	25%	1
12	Полное понимание информации в тексте	100%	4
13		100%	4
14		50%	2
15		50%	2
16		100%	4
17		100%	4
18		0%	0
<b>Раздел 3. Грамматика и лексика</b>			
19	Грамматические навыки	25%	1
20		100%	4
21		100%	4
22		75%	3
23		50%	2
24		50%	2
25		50%	2
26	Лексико-грамматические навыки	0%	0
27		75%	3
28		75%	3
29		25%	1
30		0%	0



31		75%	3
32		25%	1
33		100%	4
34		25%	1
35		100%	4
36		0%	0
<b>Раздел 4. Письмо</b>			
37	Электронное письмо личного характера	25%	1
38	Письменное высказывание с элементами рассуждения на основе таблицы/диаграммы	0%	0



Анализ выполненной диагностической работы по немецкому языку показывает, что у обучающихся в целом сформированы умения понимания как основного, так и полного содержания письменных и звучащих текстов, а также навыки оперирования грамматическими и лексическими единицами на основе предложенных текстов.

Наибольшие трудности вызвали следующие задания:

– задание 2 раздела 1 (Аудирование), которое проверяет сформированность умения воспринимать на слух и понимать запрашиваемую информацию в тексте, содержащем некоторые неизученные языковые явления, определяя соответствие/несоответствие предложенного утверждения тексту или отсутствие в тексте данной информации. Половина из участников не смогли выполнить данное задание полностью верно;

– задания 3-9 из раздела Аудирование, проверяющие умение воспринимать на слух и полностью понимать содержание звучащих текстов, содержащих некоторые неизученные языковые явления. Средний процент выполнения заданий к прослушанному интервью составил 57%;

– задание 10 раздела 2 (Чтение) на понимание основного содержания текста. Лишь 1 участник смог корректно сопоставить заголовки текстов с самими текстами;

– задание 11 раздела 2 (Чтение) на понимание структурно-смысловых связей в тексте. Лишь 1 участник смог верно выполнить задание.

– задание 18 раздела 2 (Чтение), проверяющее умение полностью понимать содержание письменных текстов, содержащих некоторые неизученные языковые явления. Никто из участников не смог выбрать правильный вариант ответа;

– задание 19 раздела 3 (Грамматика и лексика). Трое из четырех участников не смогли преобразовать неопределенную форму глагола «**ZUSAMMENBRECHEN**» в 3-е лицо настоящего времени «**ZUSAMMENBRICHT**»;

– задание 26 раздела 3 (Грамматика и лексика). Участники работы не смогли преобразовать существительное «**MINUTE**» в прилагательное «**MINÜTIGE**»;

– задание 29 раздела 3 (Грамматика и лексика). Лишь один участник корректно преобразовал существительное «**STRESS**» в причастие «**GESTRESST**»;

– задания 30 и 36 раздела 3 (Грамматика и лексика), проверяющее лексико-грамматические навыки употребления в речи лексических единиц в коммуникативно-значимом контексте. Никто из участников не смог выбрать правильный вариант ответа;

– задание 37 раздела 4 (Письмо) – электронное письмо личного характера. Только один участник смог набрать максимальное количество баллов.

– задание 38 раздела 4 (Письмо), выявляющее умение создавать развернутое письменное высказывание с элементами рассуждения на основе таблицы/диаграммы. Средний балл за выполнение этого задания составил 11 баллов. Ни один из обучающихся не смогли выполнить его полностью верно, то есть получить максимальный балл, что свидетельствует о том, что учащиеся недостаточно хорошо знакомы со структурой развернутого письменного высказывания с элементами рассуждения и не в достаточной мере владеют языковыми навыками.

**Выборочная перепроверка работ обучающихся, претендующих на получение аттестата с отличием и медалей «За особые успехи в учении» I, II степеней, в рамках II этапа мониторинга уровня освоения общеобразовательных программ на территории г. о. Самара в 2023-2024 учебном году.**

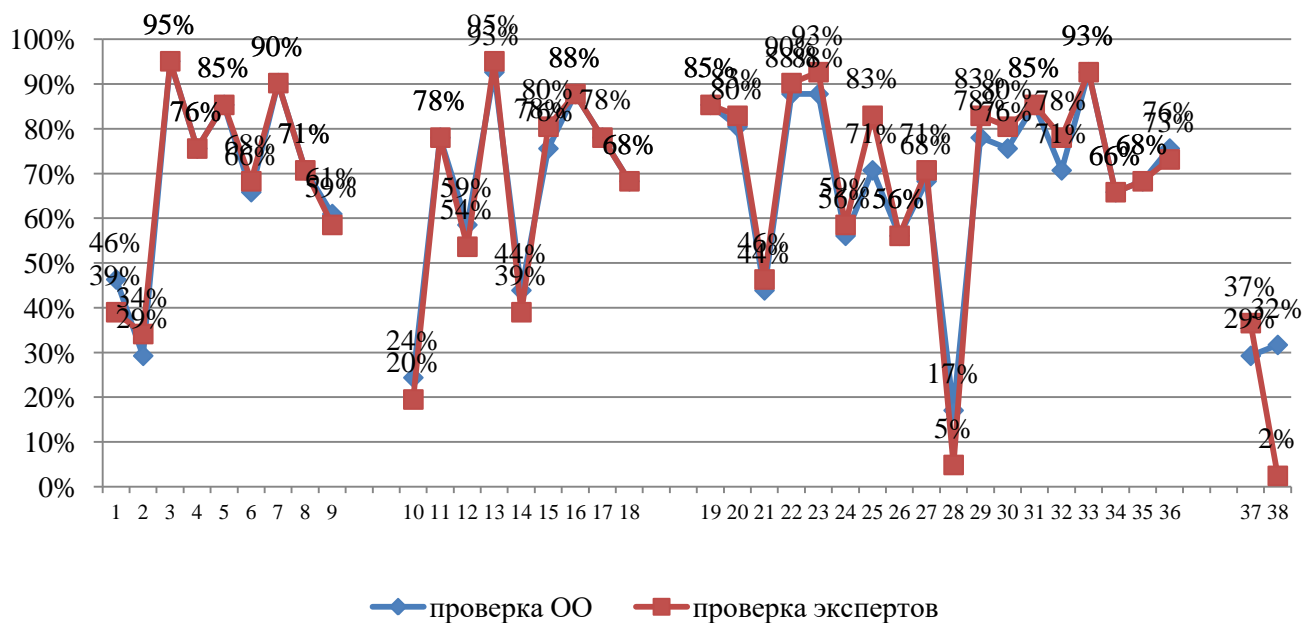
В соответствии с приказом Самарского управления министерства образования и науки Самарской области от 04.03.2024 № 85-од «О проведении выборочной перепроверки работ по предметам по выбору обучающихся, претендующих на получение аттестата с отличием и медалей «За особые успехи в учении» I, II степеней, в рамках II этапа мониторинга уровня освоения общеобразовательных программ среднего общего образования на территории городского округа Самара в 2023–2024 учебном году» в целях повышения объективности оценивания работ обучающихся, претендующих на получение аттестата с отличием и медалей «За особые успехи в учении», в рамках мониторинга уровня освоения общеобразовательных программ в образовательных организациях, расположенных на территории городского округа Самара, с 11.03.24 по 15.03.24 была проведена выборочная перепроверка.

№	Код ОО	ОО	Количество работ	Расхождение в первичных баллах				Расхождение в оценке		
				нет расхождений	повышение по результатам перепроверки	понижение по результатам перепроверки	значительное расхождение в баллах (на 5 и более баллов)	нет расхождений	повышение	понижение
1.	202304	МБОУ Школа № 101 г.о. Самара	1	0	0	1	0	0	0	1
2.	202309	МБОУ Школа «Дневной пансион-84» г. о. Самара	4	1	0	3	0	2	0	2
3.	202311	МБОУ Школа № 168 г. о. Самара (повторно)	1	0	0	1	1	1	0	0
4.	202315	МБОУ Школа № 106 г.о. Самара	3	0	0	3	2	1	0	2
5.	202316	МБОУ Школа № 147 г.о. Самара	1	0	0	1	0	1	0	0
6.	202319	МБОУ Школа № 128 г.о. Самара	1	0	0	1	1	0	0	1
7.	203303	МБОУ Школа № 156 г.о.Самара (повторно)	2	0	0	2	1	1	0	1
8.	203306	МБОУ Школа № 164 г.о.Самара	1	0	0	1	1	0	0	1

№	Код ОО	ОО	Количество работ	Расхождение в первичных баллах				Расхождение в оценке		
				нет расхождений	повышение по результатам перепроверки	понижение по результатам перепроверки	значительное расхождение в баллах (на 5 и более баллов)	нет расхождений	повышение	понижение
9.	203407	МБОУ Школа № 7 г.о.Самара (повторно)	7	2	3	2	0	6	0	1
10.	204309	МБОУ Школа № 129 г.о. Самара (повторно)	1	0	0	1	0	1	0	0
11.	205301	МБОУ Школа № 12 г.о. Самара (повторно)	4	1	0	3	1	4	0	0
12.	206302	МБОУ Школа № 41 "Гармония" г.о.Самара (повторно)	5	1	3	1	1	4	0	1
13.	206303	МБОУ Школа № 29 г.о. Самара (повторно)	1	0	0	1	1	0	0	1
14.	206306	МБОУ Гимназия № 54 «Воскресение» г.о. Самара	2	0	1	1	2	0	1	1
15.	206315	МБОУ Школа № 144 г.о. Самара (повторно)	1	0	0	1	0	0	0	1
16.	206344	АНОО «Интеллект-плюс»	2	0	1	1	0	2	0	0
17.	207310	МБОУ Школа № 65 г.о. Самара	1	1	0	0	0	1	0	0
18.	208302	МБОУ Гимназия № 3 г.о. Самара	3	0	1	2	0	3	0	0
<b>ИТОГО</b>			<b>41</b>	<b>6</b>	<b>9</b>	<b>26</b>	<b>11</b>	<b>27</b>	<b>1</b>	<b>13</b>

кол-во работ	Расхождение в первичных баллах				Расхождение в отметках		
	нет	повысили	понижили	на 5 и более баллов	нет	повысили	понижили
41	6	9	26	11	27	1	13
	15%	22%	63%	27%	66%	2%	32%

## Графический анализ результатов II этапа мониторинга по английскому языку по итогам перепроверки



В 1 ОО (МБОУ Школа № 65) из 18 **не были** зафиксированы расхождения в первичных баллах и оценках по результатам перепроверки.

В 9 общеобразовательных организациях были зафиксированы расхождения в баллах по результатам перепроверки на 5 и более первичных баллов (27%).

Наибольшие расхождения зафиксированы в следующих ОО: МБОУ Школа № 106 г.о. Самара (понижение на 10 баллов), МБОУ Школа № 128 г.о. Самара (понижение на 8 баллов), МБОУ Школа № 164 г.о. Самара (понижение на 10 баллов), МБОУ Школа № 29 г.о. Самара (понижение на 17 баллов), МБОУ Гимназия № 54 «Воскресение» г.о. Самара (понижение на 17 баллов, повышение на 11 баллов).

Расхождения в первичных баллах наблюдаются в 85 % работ, из них 63 % – понижение баллов, 22 % – повышение первичных баллов по результатам перепроверки.

В 34 % перепроверенных работ зафиксированы расхождения в оценке: 2 % работ получили более высокую оценку по результатам перепроверки, а 32 % работ получили оценку ниже по результатам перепроверки.

Исходя из графика, можно сделать вывод о том, что результаты перепроверки в целом не сильно отличаются от результатов проверки работ в ОО.

Основные расхождения наблюдаются в многобалльных заданиях 1, 10, 11. Это можно объяснить тем, что баллы могли выставляться по прошлогодней системе оценивания.

Вызывает вопрос расхождение в 7 % оценки однобалльного задания 31 в тестовой части.

Наибольшие расхождения зафиксированы в оценивании заданий 37 и 38 раздела «Письмо». По результатам перепроверки процент верного выполнения задания 37 повысился на 12 %, а процент верного выполнения задания 38 понизился на 30 % (!). Такое сильное расхождение можно объяснить тем, что, возможно,

проверяющие не в полной мере владеют всеми критериями оценивания письменного высказывания с элементами рассуждения на основе таблицы/диаграммы и/или недостаточно хорошо знакомы со структурой развернутого письменного высказывания.

### **Рекомендации для учителей иностранного языка.**

Все большее значение в системе КИМ ЕГЭ по иностранным языкам приобретают задания, предусматривающие проверку сформированности метапредметных планируемых результатов, важнейшей составляющей которых являются универсальные учебные действия. Наиболее важным из них является умение работать с информацией, представленной в различной форме. Для этого необходимо:

- уделять пристальное внимание развитию навыков восприятия иноязычной речи на слух для общего понимания содержания, извлечению конкретной информации, а также детального понимания услышанного. После прослушивания следует давать обучающимся в том числе такие формулировки, которые бы имели отношение к теме высказывания, но не полностью соотносились бы с его содержанием, то есть, подходили бы к заданию «не сказано в тексте»;

- особое внимание обращать на обучение навыкам смыслового чтения текста и интерпретации полученных результатов;

- выработать алгоритм выполнения заданий на понимание структурно-смысловых связей текста, научить учащихся пользоваться языковой и контекстуальной догадкой при чтении и аудировании, прогнозировать содержание текста по заголовку / началу текста, использовать текстовые опоры различного рода (подзаголовки, таблицы, графики, шрифтовые выделения, комментарии, сноски), делать выписки из иноязычного текста, составлять письменные материалы, необходимые для презентации проектной деятельности;

- усилить работу, направленную на совершенствование навыков словообразования;

- активно внедрять в практику учащихся работу по написанию коротких писем, сообщений, комментариев;

- систематически работать над описанием таблиц, инфографиков, диаграмм с последующей интерпретацией данных;

- увеличить количество заданий, связанных с изложением событий/фактов/явлений, а также рассуждением и обоснованием собственной позиции;

- формировать у выпускника навык четкого следования инструкциям при выполнении тестовых заданий и заполнении бланков ответов;

- скорректировать план индивидуальной работы с претендентами на медаль, систематически проводить контроль за усвоением обучающимися изучаемого материала;

- использовать в практике различные методы и приемы по развитию навыков самоконтроля и самопроверки.

Методическую помощь учителям и обучающимся при подготовке к ЕГЭ могут оказать материалы с сайта ФИПИ ([www.fipi.ru](http://www.fipi.ru)):

- документы, определяющие структуру и содержание КИМ ЕГЭ 2024 г.;
- открытый банк заданий ЕГЭ;

- учебно-методические материалы для председателей и членов региональных предметных комиссий по проверке выполнения заданий с развернутым ответом экзаменационных работ ЕГЭ;
- методические рекомендации на основе анализа типичных ошибок участников ЕГЭ прошлых лет (2022–2023 гг.);
- рекомендации, размещенные в «Методической копилке»;
- журнал «Педагогические измерения».

#### **Рекомендации для образовательных организаций:**

- по результатам мониторинга выстроить индивидуальную образовательную траекторию для каждого претендента на медаль, направленную на ликвидацию выявленных пробелов в знаниях;
- выстроить график индивидуальных и/или групповых консультаций для претендентов на медаль.