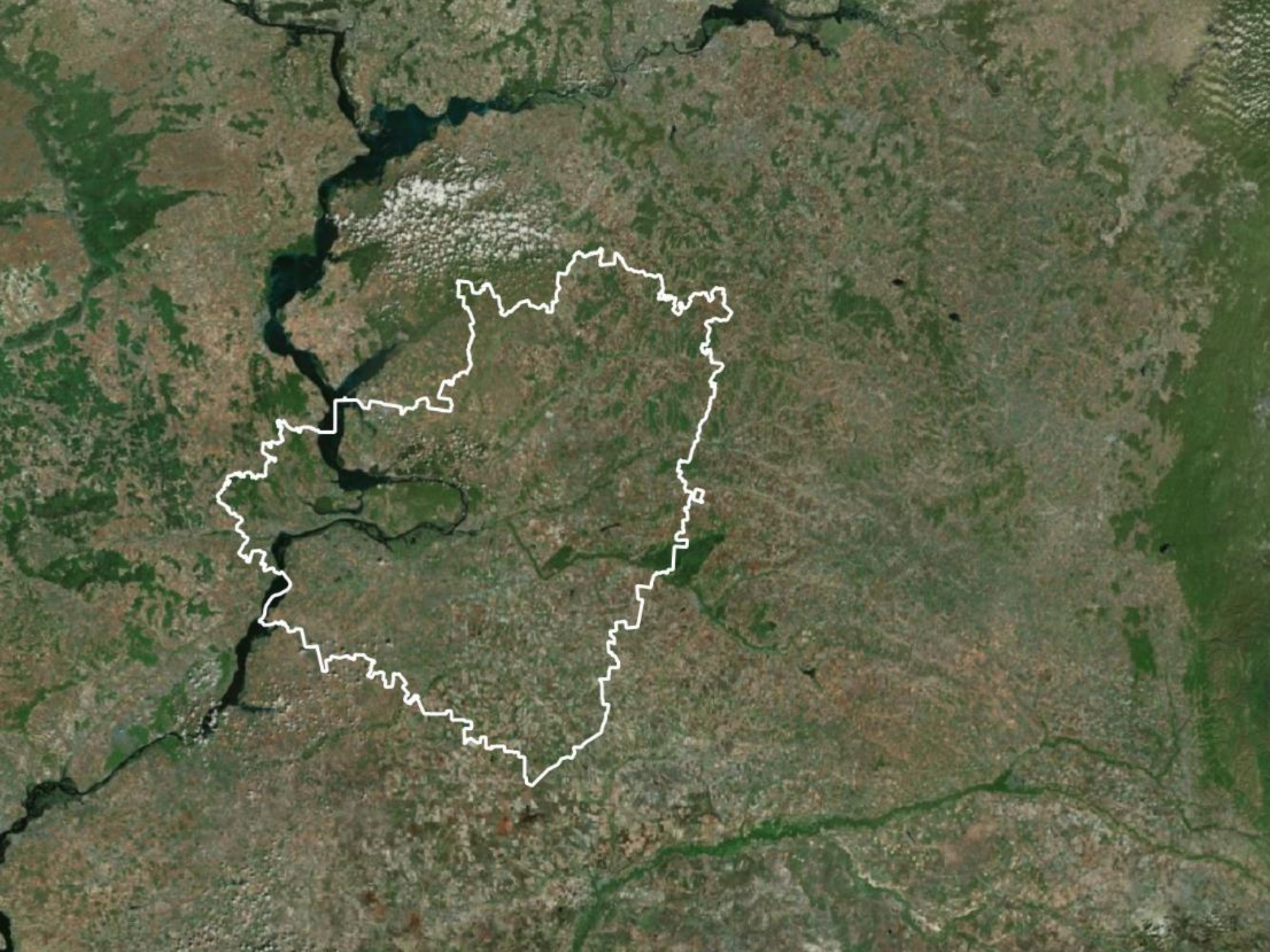


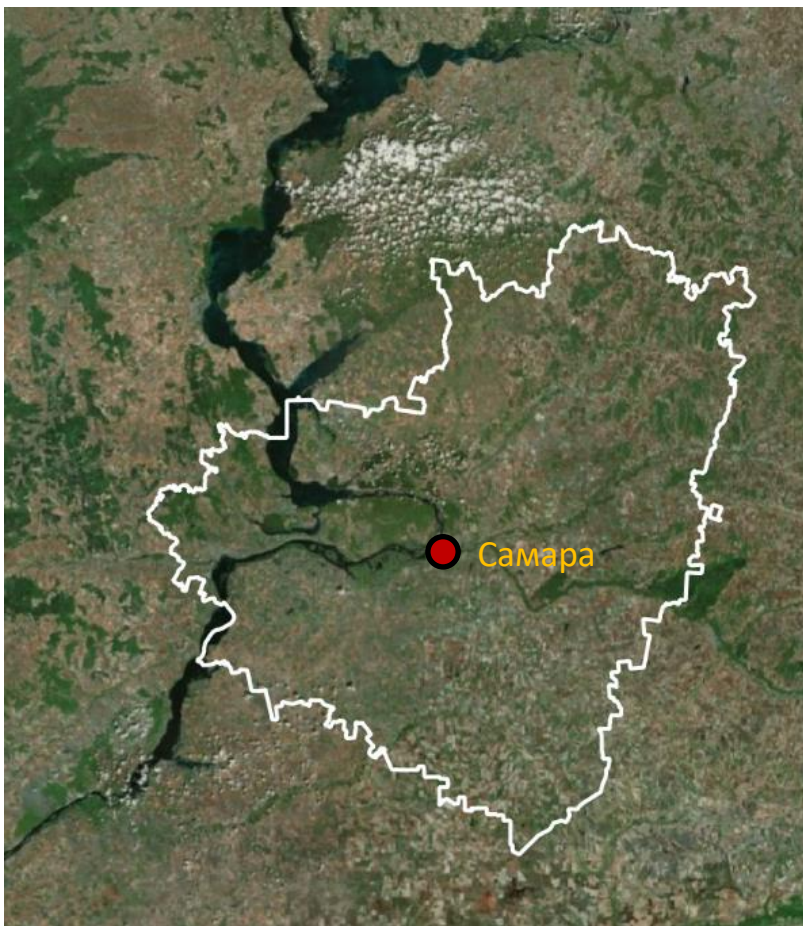
федеральное государственное бюджетное образовательное учреждение высшего образования  
«Самарский государственный социально-педагогический университет»

# Достижения самарской археологической школы



А.И.Королев к.и.н., доцент, декан исторического  
факультета СГСПУ

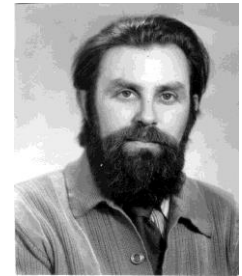




В.В.Гольмстен



Г.И.Матвеева

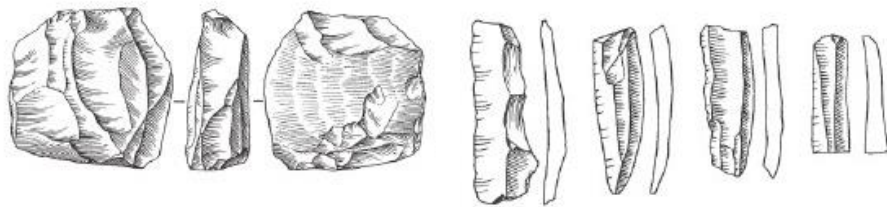


И.Б.Васильев

Систематическое археологическое изучение Самарского края началось с прибытия в Самару профессора Петербургского университета Веры Владимировны Гольмстен в 1919 г. В 1922 г. на окраине г.Самара была открыта позднепалеолитическая стоянка Постников овраг. Дальнейшее становление археологии в Самаре связано с деятельностью крупных ученых Галины Ивановны Матвеевой (СамГУ) и Игоря Борисовича Васильева (СГСПУ) и их учеников.



Палеолитическое рубило, найденное на территории Самарской губернии в начале XX в.

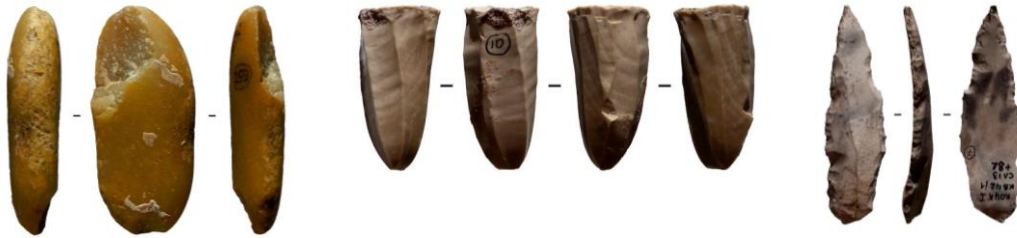


Стоянка Постников овраг. Орудия позднего палеолита (нуклеус для скалывания ножевидных пластин и пластины)

Палеолит (днвнекаменный век) – эпоха заселения Поволжья человеком. Территория Самарской области входила в приледниковую зону и здесь простирались холодные тундростепи. Основным занятием людей была охота на крупных животных мамонтовой фауны (зубров, северных оленей, лошадей, шерстистых носорогов и других).

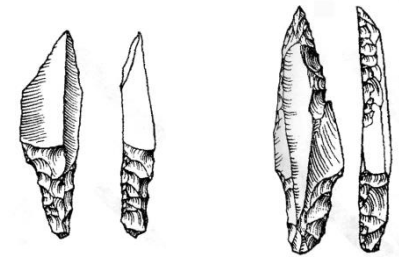
# Мезолит

Мезолит – средний каменный век. Начало мезолита связано с окончанием ледниковой эпохи и становлением современного ландшафта, климата, флоры и фауны. На зверя охотились с луком и стрелами, строили ловушки-западни. Зимой использовали лыжи, снегоступы, сани, летом передвигались на лодках. Рыболовство с применением сетей и верш стало важным занятием, крупную рыбу били острогой.



Стоянка Кочкари I. Ретушер для изготовления орудий из кремня, нуклеус для скалывания пластин, проколка

В мезолите заготовкой для многих орудий служили ножевидные пластины из кремня. Они имели небольшие размеры, тонкие и острые края. Из ровных фрагментов пластин набирали составные лезвия для изделий из кости, рога, дерева: ножей, кинжалов, делали наконечники стрел и дротиков.

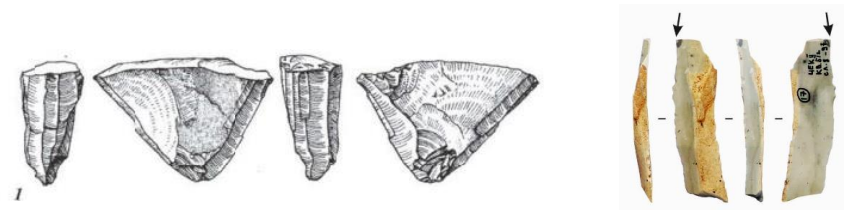


Наконечники стрел из кремня



Стоянка Чекалино II. Кремневый топор, резец, ножевидная пластина

Ножевидные пластины можно было отколоть только со специально оббитого каменного «ядрища» – нуклеуса. Для обрезки кости и рога, прорезывания пазов для лезвий-вкладышей использовали специальное орудие с отколотым краем - резец



Нуклеус, резец

## Неолит Северного Прикаспия и Нижней Волги

Неолит (новый каменный век). В это время отчетливо проявляется неравномерность исторического развития. В Передней, а затем в Средней Азии возникает земледелие и скотоводство. Позднее была изобретена керамическая посуда. Керамика стала характерной чертой неолита. Технология её изготовления и орнамент дают возможность выявить связи неолитических обществ, часто на больших расстояниях.

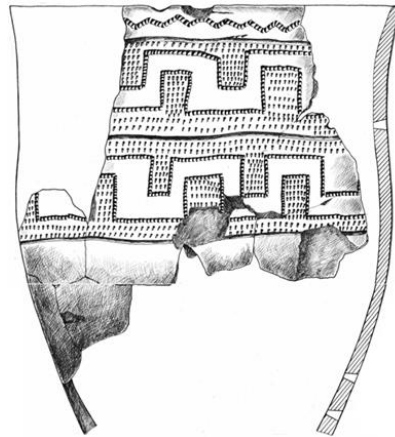
Археологическая экспедиция СГСПУ в содружестве с научными центрами Астрахани и Саратова осуществляет исследования неолитических стоянок в Северном Прикаспии и на Нижней Волге.



Раскопки стоянки Приозерная (Астраханская область)



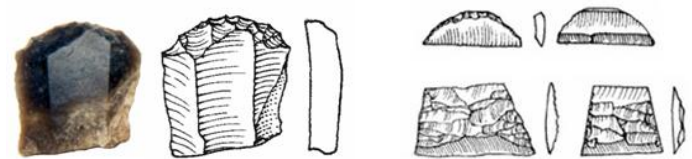
Фрагменты сосуда с геометрическим орнаментом на дне жилищной постройки стоянки Приозерная и его реконструкция (первая половина VI тыс. до н.э.)



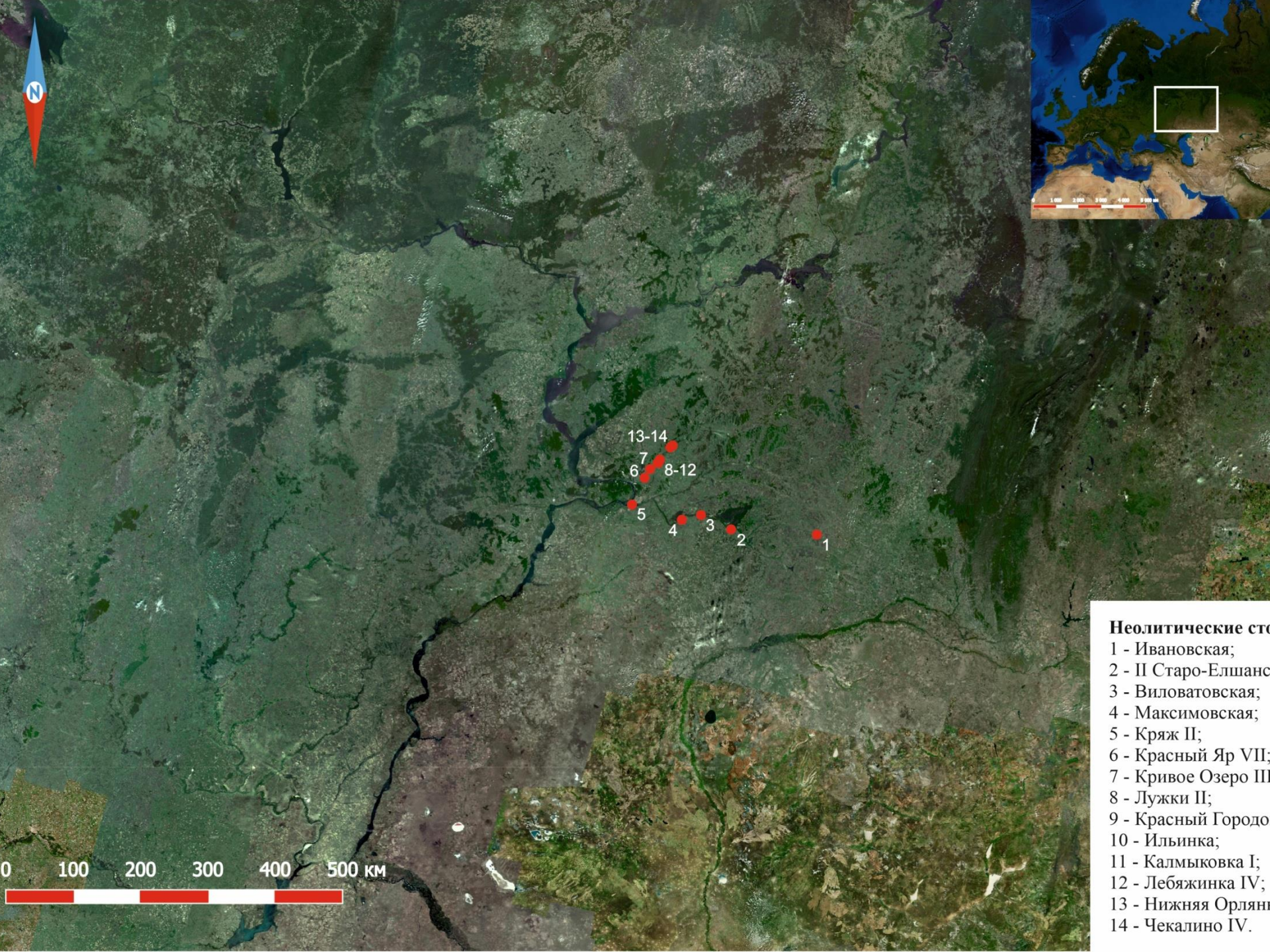
Керамические сосуды.  
Стоянка Байбек  
(Астраханская область)



Скребками обрабатывали шкуры животных. Геометрические микролиты в виде трапеций и сегментов служили лезвиями-вкладышами составных орудий



Кремневый скребок, сегмент и трапеция.  
Стоянка Алгай (Саратовская область)



**Неолитические стоянки**

- 1 - Ивановская;
- 2 - II Старо-Елшанская;
- 3 - Виловатовская;
- 4 - Максимовская;
- 5 - Кряж II;
- 6 - Красный Яр VII;
- 7 - Кривое Озеро III;
- 8 - Лужки II;
- 9 - Красный Городок I;
- 10 - Ильинка;
- 11 - Калмыковка I;
- 12 - Лебяжинка IV;
- 13 - Нижняя Орлянка I;
- 14 - Чекалино IV.

## Неолит лесостепного Поволжья

Неолитическая эпоха в Среднем Поволжье открывается вместе с возникновением ранне-неолитической елшанской культуры. С ней связано начало гончарства на этой территории. Гончары лепили посуду из озерного или речного ила. Среднее Поволжье обладало богатыми природными ресурсами, и разветвленными речными системами вдоль которых елшанское население распространялось в северном и западном направлениях в Посурье и Примокшанье.



Сосуд елшанской культуры.  
(Старо-Елшанская II стоянка).  
Ранний неолит  
(конец VIII – VII тыс. до н.э.)



Наконечник стрелы

В позднем неолите более совершенной становится техника изготовления орудий. Увеличивается их ассортимент, выходит из употребления вкладышевая техника. Применяется шлифование и сверление камня. В хозяйстве основными видами деятельности остаются охота и рыболовство. Увеличение числа неолитических стоянок позднего неолита свидетельствует о росте населения. Исследованных захоронений этого времени мало и антропологии населения изучена недостаточно



Сосуд и каменный инвентарь  
Средневожской культуры.  
(стоянка Лужки II). Поздний неолит  
(1 четв. VI – середина V тыс. до н.э.)



грузило



Каменный топор



скребок



проколка

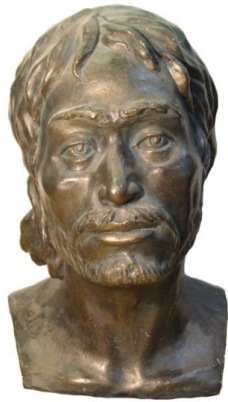


Шлифовальная плита

## Энеолит

Энеолит – медно-каменный век. Это время освоения человеком выплавки меди и использования медных украшений и орудий, расширения контактов групп населения разделенных большими расстояниями. Население Нижнего и Среднего Поволжья было связано с Уралом, Подоньем, Кавказом. Из степного Поволжья в лесостепь продвинулись первые племена скотоводов (прикаспийской, самарской, хвалынской культуры). Они выпасали стада овец и коз, а затем и крупного рогатого скота. Вместе с ними распространились новые гончарные традиции и крупные могильники с богатыми погребальным инвентарем. Эти данные свидетельствуют о развитии общественных отношений. Жезлы и скипетры – символы власти указывают на появление вождей

Открытие эпохи энеолита связано с раскопками могильника у с.Съезжее на р.Самаре в 1973г. (отсюда название самарской культуры). Первая треть V тыс. до н.э.



Графическая реконструкция человека из могильника у с.Съезжее



Костяная фигурка быка (могильник у с.Съезжее)



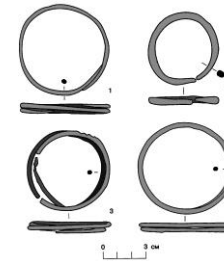
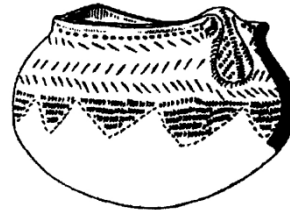
Керамический сосуд (могильник у с.Съезжее)



Каменное тесло, бусы из раковин, зооморфное навершие скипетра, нож из кварцита (могильник Екатериновский мыс)



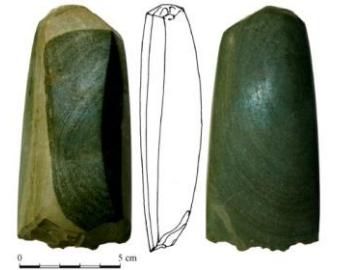
Жезл из рога в виде головы лося (могильник Максимовка I). Середина V тыс. до н.э.



Керамические сосуды и медные браслеты (Хвалынский I могильника), каменное навершие скипетра и браслет (погребение у с.Криволучье). Хвалынская культура, середина V тыс. до н.э.



# Материалы из энеолитических могильников у с.Съезжее, Екатериновский мыс, Максимовка I



# О чем могут поведать погребальные памятники энеолита?

## Могильник Екатериновский мыс, погребение 45

5680±20 л.н.  
(4550-4450 л.до н.э.)



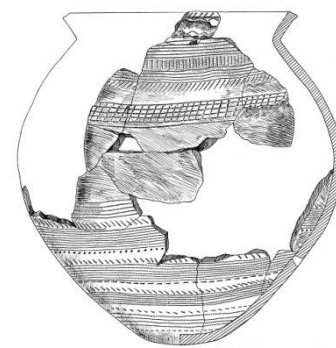
6325±25 л.н.





## Поздний энеолит

В позднем энеолите (вторая половина IV тыс. л. до н.э.) в Среднем Поволжье проживали потомки самарской и хвалынской культуры. Они сочетали разведение домашних животных с охотой и рыбной ловлей, научились получать молоко, строили большие дома-полужемлянки, сохранили навыки обработки меди. Остатки такого поселка были изучены около хутора Лебяжинка в Самарской области



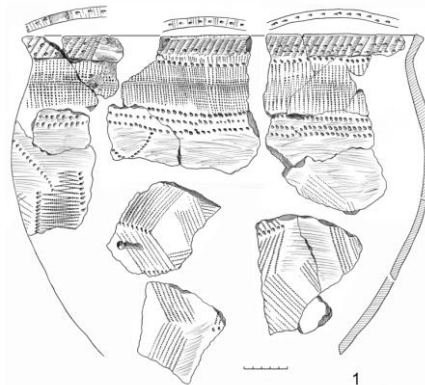
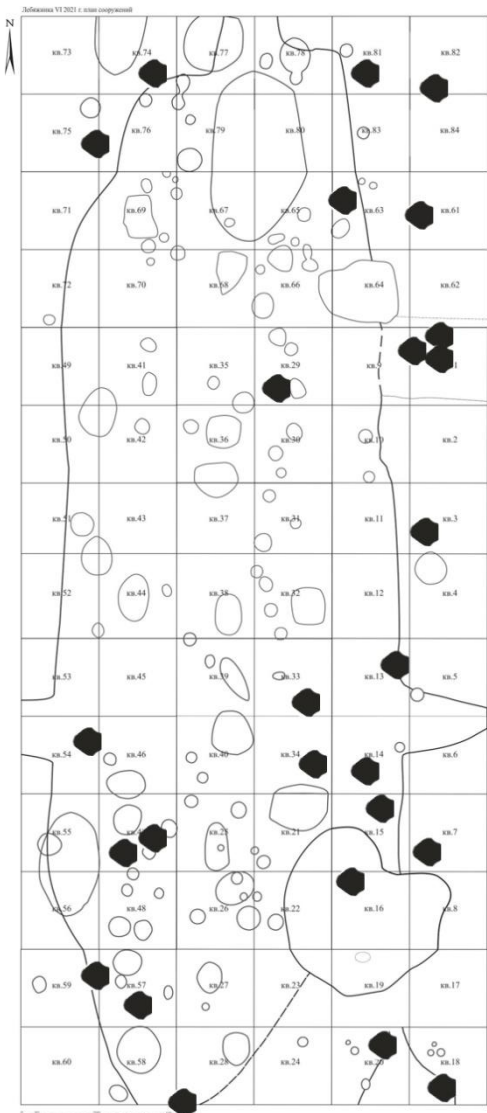
Поселение Лебяжинка VI. Расчистка развала сосуда в раскопе. Рыболовный крючок, гарпун и подвеска-украшение из кости, кремневый наконечник стрелы. Развал керамического сосуда и его реконструкция

Наряду с пришедшими с юга скотоводами здесь продолжали обитать местные племена охотников-рыболовов. Антропологический состав населения изученный по захоронениям позднего энеолита отразил сложное взаимодействие групп степного и лесного населения

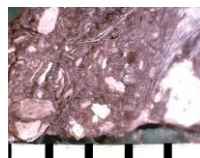


Могильник Максимовка I. Фрагмент сосуда, кремневые наконечники стрел, бисер из окаменелостей, медное кольцо, подвески-украшения из окаменелости и кости

# О чем могут рассказать поселения энеолита?



Методом газовой хроматографии по нагару установлено, что в этом сосуде готовили растительную и мясную пищу



Определяем исходное пластичное сырьё;  
 состав примесей (толченая раковина, пух птиц, органический раствор);  
 Способ конструирования (начинали с дна или верха? Лоскуты или ленты?);  
 Обжиг;  
 Орнаментация

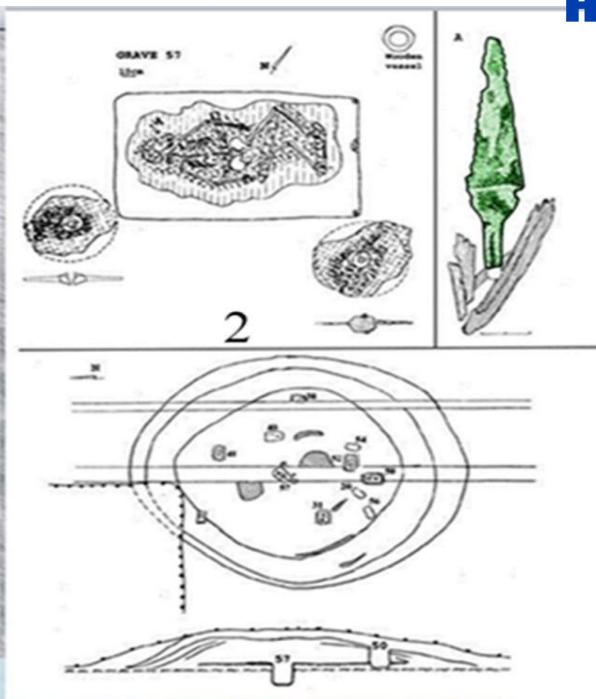


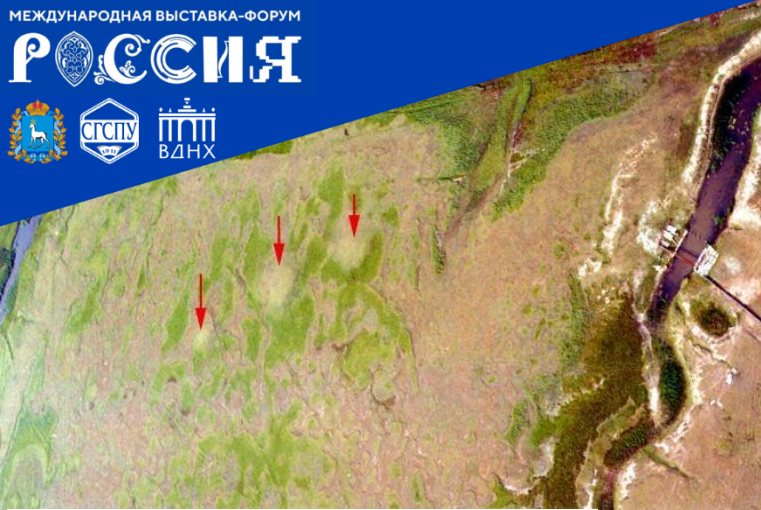
**Вопрос: почему на картинке гончар – женщина?**

Жилище-полуземлянка поселения Лебяжінка VI. Внутренняя планировка, отмечены ямы, очаги, сосуды.

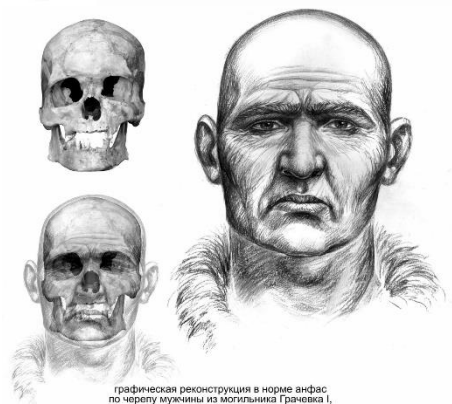
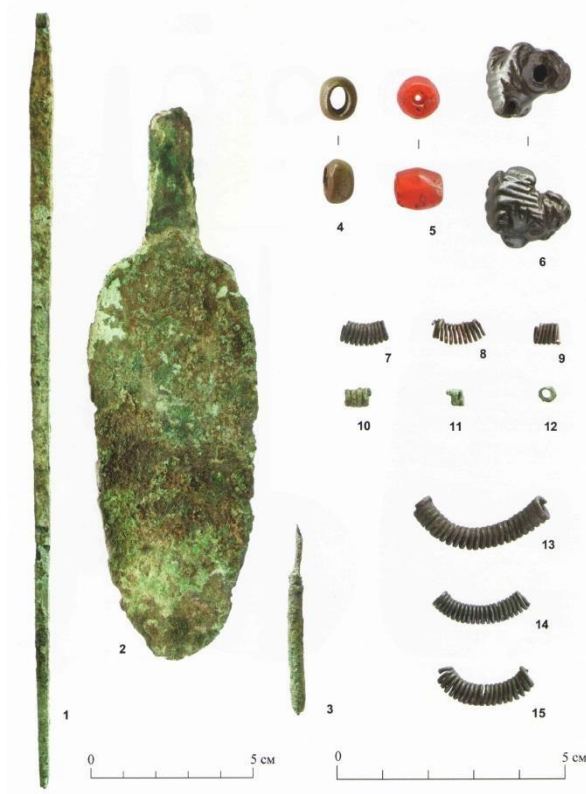
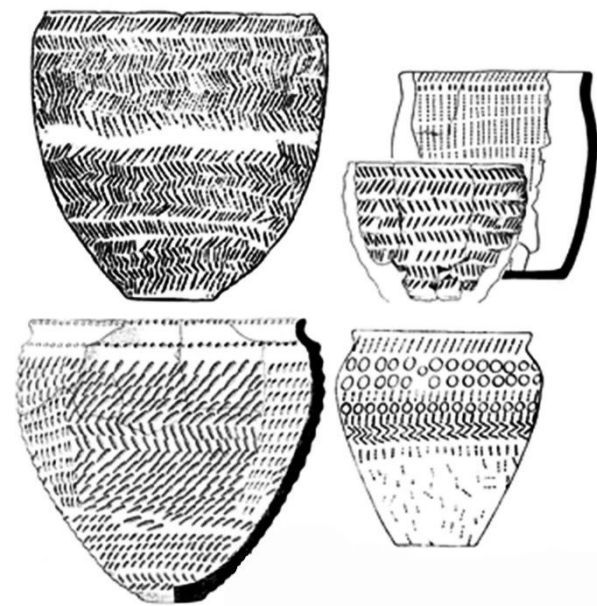
Гребенчатый штамп из панциря черепахи для орнаментации посуды.

# ИТОГИ ИЗУЧЕНИЯ БРОНЗОВОГО ВЕКА САМАРСКОГО ПОВОЛЖЬЯ (середина IV - начало I тыс. до н.э.)





И. Б. Васильев



графическая реконструкция в норму анфас по черепу мужчины из могилы № Гранчова 1, кат. № 1, погребения 2

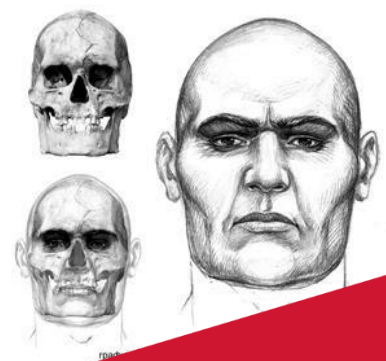
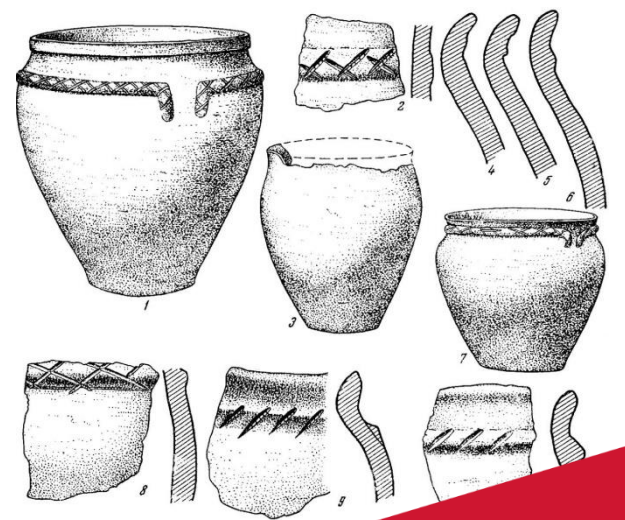
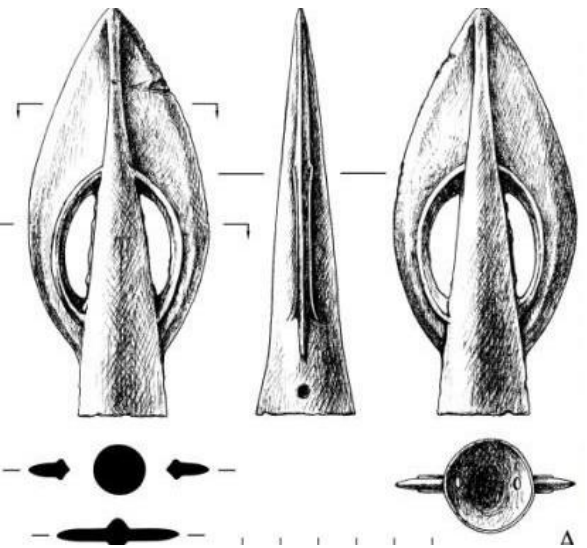
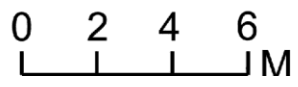
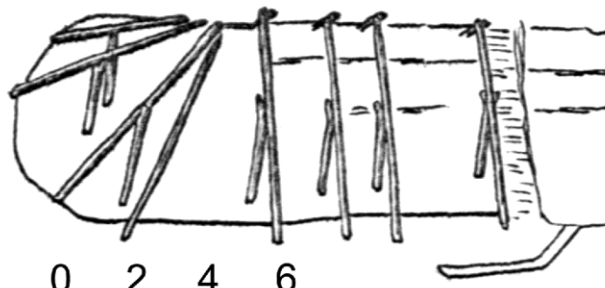
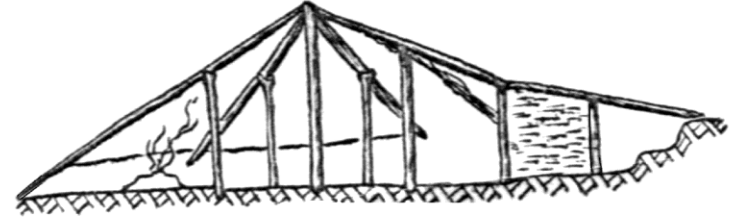
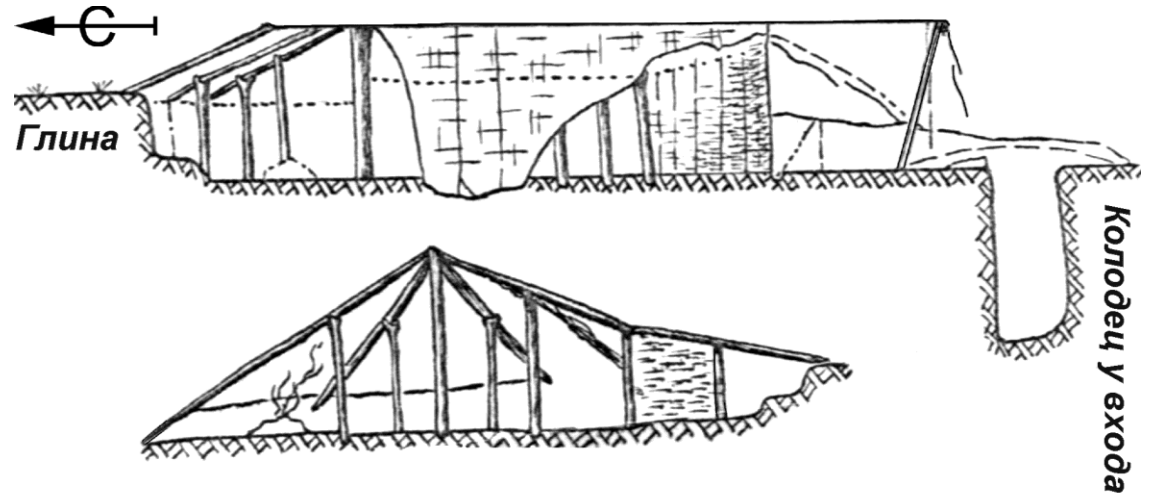


Фото 4 (к статье И. Б. Васильева). 1 Утевский курганный могильник. Курган 2, погребение 1. 1 – штыковидное орудие; 2 – нож; 3 – шило; 4 – костяная бусина; 5 – сердечковидная бусина; 6 – бусина из кусочка шлака; 7-9, 13-15 – серебряные спиральные провизки; 10-12 – медные спиральные провизки.







# ВОЛГО-УРАЛЬСКИЙ ЦЕНТР ПОЛЕОАНТРОПОЛОГИЧЕСКИХ ИССЛЕДОВАНИЙ

Новые скелетные материалы Волго-Уральской палеоантропологической лаборатории

Эпоха	Культура	Памятник	Область	Кол-во
неолит	елшанская	Чекалино IV	Самарская	1
неолит	гребенчатой кер.	Чекалино IV	Самарская	1
неолит	елшанская	Лебяжинка V	Самарская	1
неолит	-	Меллятамак III	Татарстан	1
неолит - энеолит	-	Гладунино-3	Курганская	1
энеолит	хвалынская	Хвалыньск I	Саратовская	11
энеолит	хвалынская	Хвалыньск II	Саратовская	40
энеолит	хвалынская	Хлопков Бугор	Саратовская	14
энеолит	гаринско-борская	Мурзиха II	Татарстан	13
энеолит	-	Гундоровка	Самарская	8
энеолит	майкопская	Манджикины I	Калмыкия	1
энеолит/ПБВ/ средние века	.../срубная/...	Лебяжинка V	Самарская	3/7/4
РБВ	ямная	Пятилетка	Оренбургская	2
РБВ	ямная	Орловка I	Самарская	2
РБВ	ямная	Петровский I	Оренбургская	3
РБВ/СБВ	ямная/полтавкинская	Подлесное	Самарская	6
РБВ-СБВ	ямная	Ефимовка V	Оренбургская	4
РБВ/СБВ	ямная/криволукская/по- таповская	Грачевка II	Самарская	3/1/36
РБВ-СБВ	ямная	Грачевский	Оренбургская	4
РБВ-СБВ	ямная	Буранчи I	Оренбургская	2
РБВ/СБВ	ямная/полтавкинская	Кутулук I	Самарская	7
РБВ/СБВ	ямная/полтавкинская/ срубная	Лопатино I	Самарская	10
РБВ/СБВ	ямная/потаповская	Лопатино II	Самарская	6
РБВ/СБВ	ямная/катакомбная	Манджикины I	Калмыкия	14
РБВ/СБВ	ямная/катакомбная/севе- рокавказская	Манджикины II	Калмыкия	10
РБВ-СБВ	ямная	Тамар-Уткуль VII, VIII	Оренбургская	6
Р Б В / С Б В / ПБВ	ямная/полтавкинская/ срубная	Красносамарский IV	Самарская	38
Р Б В / С Б В / ПБВ	ямная/полтавкинская/ срубная	Н.Орлянка I, II	Самарская	25
РБВ/ПБВ	ямная/срубная	Скворцовка	Оренбургская	15
Р Б В / С Б В / РЖВ	ямная/сарматская	Покровка I, II, VII, IX, X	Оренбургская	155

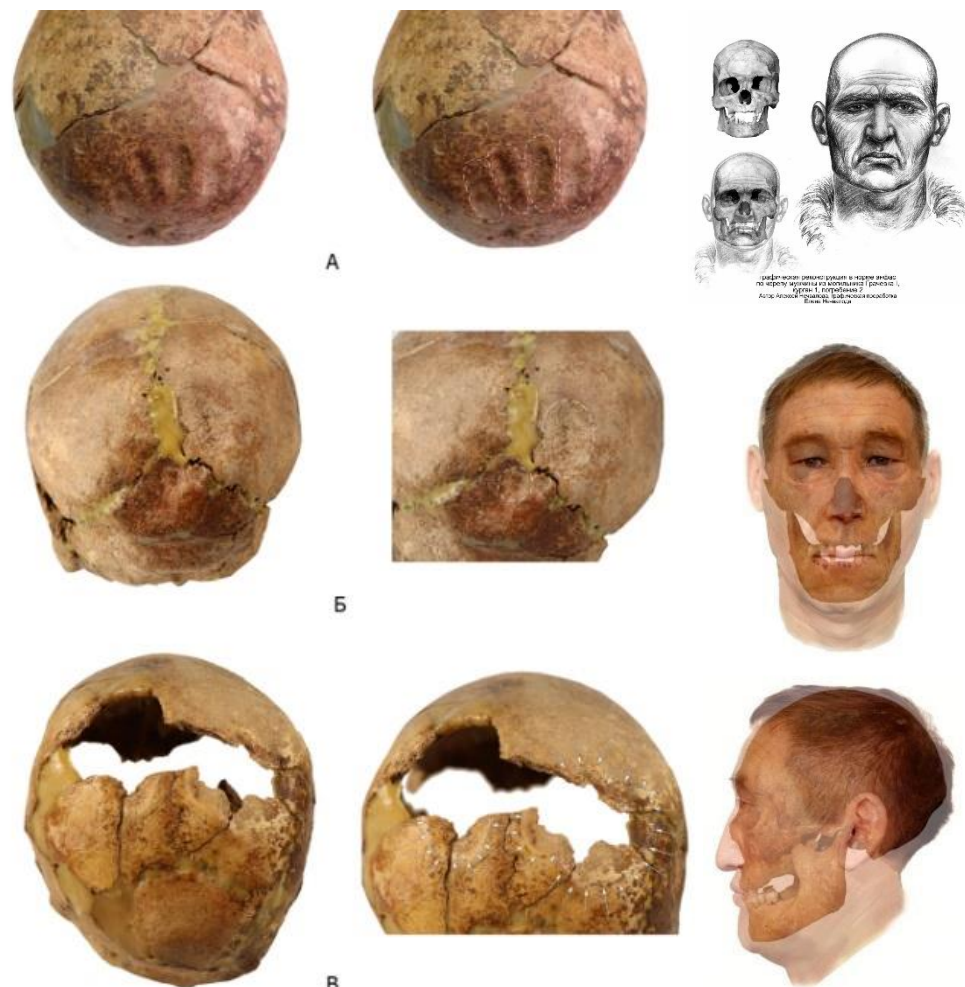


Рис. 1. Поверхностные травмы на черепе энеолитического могильника Екатерининский мыс юга Среднего Поволжья (фото А. А. Хохлова):

А – погр. 20; Б – погр. 73; В – погр. 84



Сомов А.В., Андреев К.М., Рослякова Н.В.  
 Неолитическая стоянка Лужки II в лесостепном Поволжье (первые результаты исследований)

*Исторические науки*

**Таблица 1** – Таксономическая структура археозоологических материалов на стоянке Лужки II

Вид	Горизонт																		Всего
	1	2	3	4	5	6	7	8	9	10	11	12	13	14	15	16	17	18	
Домашние копытные	2	–	–	–	–	–	2	–	–	–	–	–	–	–	–	–	–	–	4
Крупные полорогные	–	–	–	–	–	–	–	–	–	–	1	–	1	–	–	–	–	–	2
Лошадь или тарпан	–	1	1	1	–	–	2	2	1	3	2	5	12	9	9	1	3	1	53
Охотничьи виды	–	–	3	–	–	1	3	2	1	1	3	5	3	3	4	3	–	–	32
Птицы	–	–	–	–	–	–	–	–	–	–	–	–	–	7	–	–	–	–	7
Рыбы	–	–	–	–	–	–	–	–	–	–	1	–	1	4	–	–	–	–	6
Черпаха	–	–	–	–	–	–	–	–	–	–	1	1	–	–	–	1	–	–	3
Крупные копытные	–	2	3	3	5	10	2	5	6	6	21	53	53	29	31	11	7	–	247
Средние копытные	–	–	2	2	2	8	–	–	–	1	1	1	–	–	1	3	–	–	20
Неопределенные	–	2	–	–	1	–	1	–	–	3	4	4	2	12	5	2	–	–	38
Число костей	2	5	9	6	–	19	10	9	8	14	34	61	72	68	38	14	–	–	393



# САМАРСКАЯ ЭКСПЕДИЦИЯ ПО ЭКСПЕРИМЕНТАЛЬНОМУ ИЗУЧЕНИЮ ДРЕВНЕГО ГОНЧАРСТВА

С 1991 года экспедиция СЭЭИДГ проходит на территории Самарской области. За весь период деятельности в работе экспедиции и изучении результатов ее работы приняли участие более 100 исследователей из многих регионов России и стран ближнего зарубежья.

На сегодняшний день в рамках экспедиции происходит реализация программ исследований и обучения по всем ступеням гончарной технологии:

- «Исходное пластичное сырье (ИПС)»
- «Формовочные массы (ФМ)»
- «Приемы конструирования сосудов»
- «Обработка поверхностей»
- «Орнаментация керамики»
- «Происхождение гончарства»



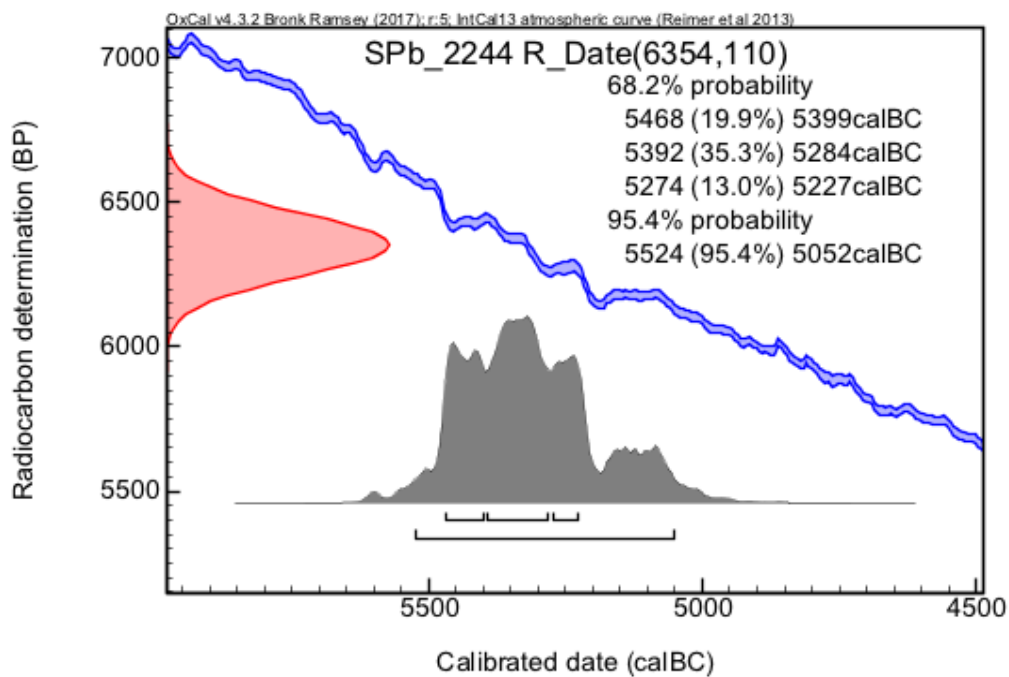
# РАДИОУГЛЕРОДНОЕ ДАТИРОВАНИЕ



Костяное долото  
Bone chisel



9105±25 BP (IGAN<sub>AMS</sub>-7605)  
 1σ 8305-8280  
 2σ 8340-8260



# РАННИЙ ЖЕЛЕЗНЫЙ ВЕК (IX век до н.э. - IV век н.э.)

## Находки из курганов Сарматской культуры



Раскопки кургана 5 могильника Березки I.  
Вид сверху. Курган ранних кочевников  
рубежа V-IV вв. до н.э. Волжский район  
Самарской области.



Стеклянный косметический  
флакон с неорганическими  
остатками ароматических  
соединений. Импорт из  
Ахеменидского Ирана. Курган  
ранних кочевников рубежа V-  
IV вв. до н.э. Волжский район  
Самарской области. Раскопки  
В.А. Скарбовенко.



# Уникальная находка детали конской узды - псалия



Псалий, найденный крестьянами в 1932 г. в кургане у с. Рысайкино в Похвистневском районе Самарской области. Представляет собой прямой стержень из кости с тремя отверстиями. Одно окончание украшено резным изображением головы барано-грифона, второе – изображением копыта. Найден крестьянином в кургане у с. Рысайкино. Сейчас хранится в фондах Государственного Эрмитажа. Образ барана-грифона характерен для искусства скифов и не характерен для саков или савроматов. Аналогичные псалии, найденные в Прикубанье и на Северном Кавказе, связаны с возвращением скифом из Передней Азии. На псалии обнаружена арамейская надпись.



# Эпоха Средневековья. Памятники именьковской культуры IV-VII вв.

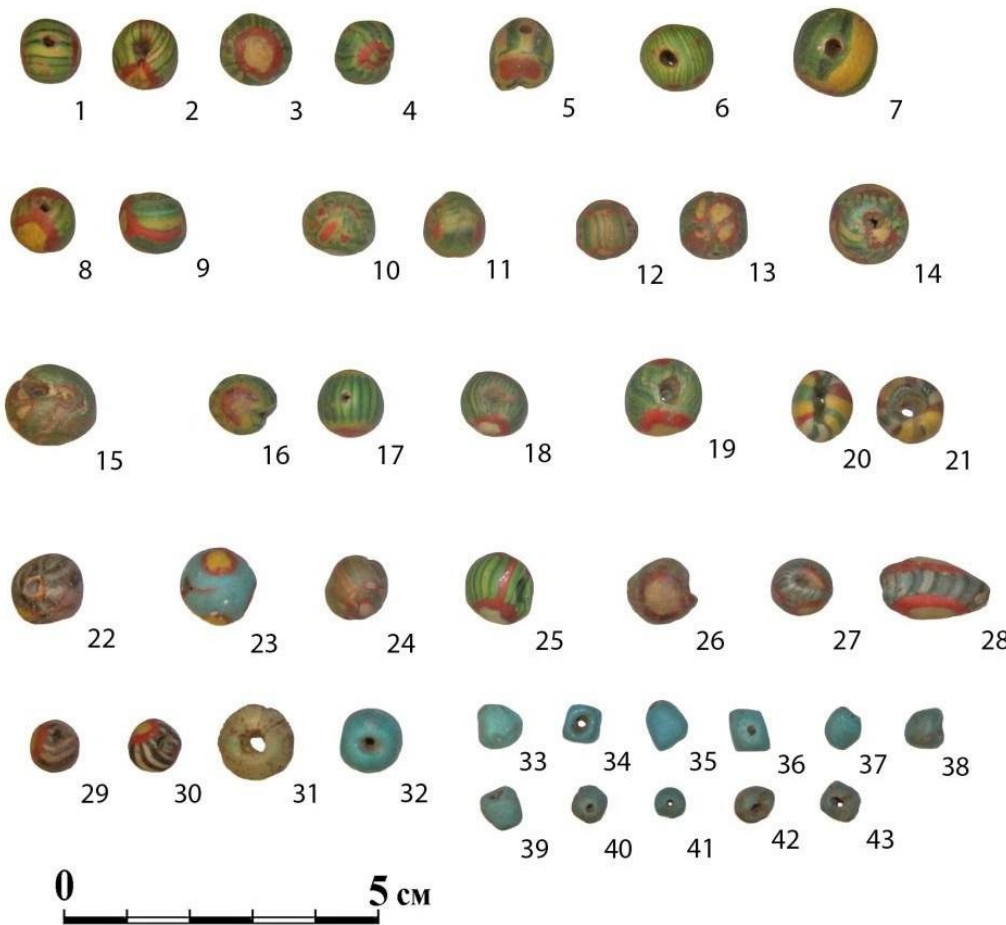


Продолжено исследование памятников  
именьковской культуры. Доказана  
многокомпонентность культуры, на  
материалах памятников Самарской  
Луки обосновано выделение ее  
раннего этапа, связанного с  
периодом формирования культуры.  
Доказано параллельное бытование  
памятников именьковской культуры,  
памятников типа Сиделькино-Тимяшево  
(киевской культуры) и памятников  
типа городище Лбище. На Самарской  
Луке исследован первый кремационный  
могильник именьковской культуры.

# Памятники хазарской эпохи VII-IX вв.

Продолжено исследование памятников хазарской эпохи. Проводятся исследования могильников новинковского типа на Самарской Луке. После раскопок новинковских памятников общей площадью окончательно установлено, что курганные группы являются только видимой частью крупных курганно-грунтовых некрополей. Выявлены и изучаются синхронные этим некрополям поселения.





На Самарской Луке исследован Жигулевский археологический комплекс - поселение и первый в регионе кремационный могильник хазарского времени, связанный, в том числе, со славянским населением.

# ВЛАСТЬ ТРУДА I VIII-IX вв.



Проводятся масштабные исследования на селище Власть Труда I – первой изученной в Поволжье сезонной стоянки, на которой выявлены материалы мадьярского круга, датирующиеся VIII-IX вв. На памятнике изучены также полужемлянки с печью-каменкой и кремационные захоронения, что позволило высказать предположение о проживании в Волжском левобережье в VIII- IX вв. отдельных групп оседлого славянского населения.

# МУРОМСКИЙ ГОРОДОК

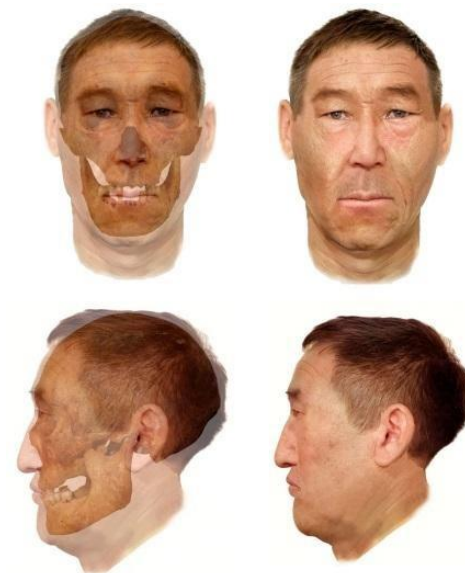
## X-XIII вв.



Продолжаются исследования на Муромском городке – крупном региональном центре Волжской Болгарии X-XIII вв., находившемся на южной границе государства. В настоящее время готовится программа музеефикации Муромского городка и создания на его базе археологического музея-заповедника.

## СВЕТЛОЕ ПОЛЕ III

Изучаются памятники эпохи Золотой Орды. Крупным открытием явилось исследование уникального комплекса – одиночного кургана Светлое Поле III. Разрушенное погребение в одиночном кургане Светлое Поле III, принадлежавшее представителю кочевой аристократии золотоордынского государства, является наиболее ярким из всех изученных в Самарском Поволжье.





Исследуются памятники нового времени. Впервые проведены масштабные раскопки в историческом центре Самары, в ходе которых изучались городские культурные напластования XVIII-XIX вв. На территории городских некрополей за последние время изучено более 3000 захоронений XIX - начала XX в.



# СПАСИБО ЗА ВНИМАНИЕ

