



муниципальное бюджетное образовательное учреждение  
организация дополнительного профессионального образования  
«Центр развития образования» городского округа Самара

---

### **Аналитическая справка**

**о результатах исследования мониторинга уровня освоения общеобразовательной программы по РУССКОМУ ЯЗЫКУ учащимися 11-х классов ОУ г.о. Самара с НОР (I этап, январь 2021 г.), проведенного в рамках реализации «Программы повышения качества образования в школах городского округа Самара с низкими результатами обучения на 2020-2021 учебный год»**

**Дата проведения:** январь 2021 г.

**Форма проверки:** тестовая работа.

**Цель:** определение уровня знаний учащихся на начало III четверти учебного года; выявление проблемных тем и пробелов в знаниях, умениях и навыках учащихся 11-х классов по русскому языку.

**Задачи тестирования:**

- оценка уровня достижения планируемых результатов освоения образовательных программ учащимися 11 классов;
- изучение уровня подготовки выпускников в соответствии с требованиями, зафиксированными в нормативных документах;
- выявление проблемных зон (тем) и предоставление методических рекомендаций учителям-предметникам по организации коррекционной работы и итогового повторения.

В качестве контрольно-измерительных материалов была использована диагностическая работа в двух вариантах, разработанная в формате ЕГЭ (задания 1 – 26) в соответствии с демонстрационной версией, спецификацией и кодификатором, предложенными ФИПИ по русскому языку на 2021 год. Варианты работы равноценны по трудности, одинаковы по структуре, параллельны по расположению заданий: под одним и тем же порядковым номером во всех вариантах работы расположено задание, проверяющее один и тот же элемент содержания образовательной программы.

**Документы, определяющие содержание КИМ по русскому языку.**

Содержание экзаменационной работы определяется на основе следующих документов:

- 1) федеральный компонент государственного стандарта основного общего образования (приказ Минобрнауки России от 05.03.2004 № 1089);
- 2) федеральный компонент государственного стандарта среднего (полного) общего образования, базовый и профильный уровни (приказ Минобрнауки России от 05.03.2004 № 1089).

## Характеристика структуры и содержания КИМ по русскому языку.

Каждый вариант экзаменационной работы состоит из двух частей и включает в себя 26 заданий с кратким ответом.

В диагностической работе предложены следующие разновидности заданий с кратким ответом:

- задания на запись самостоятельно сформулированного правильного ответа;
- задания на выбор и запись одного или нескольких правильных ответов из предложенного перечня ответов.

Ответ на задания даётся соответствующей записью в виде цифры (числа) или слова (нескольких слов), последовательности цифр (чисел), записанных без пробелов, запятых и других дополнительных символов.

### Время выполнения работы.

На выполнение мониторинговой тестовой работы отводится 90 минут.

### Система оценивания отдельных заданий и работы в целом.

1. Задание с кратким ответом считается выполненным верно, если в бланке ответов правильно указаны требуемые *цифра (число) или слово (несколько слов), последовательность цифр (чисел), начиная с первой клеточки, без пробелов, запятых и других дополнительных символов*; каждая буква или цифра указана в отдельной клеточке в соответствии с приведёнными в бланке образцами.

2. За верное выполнение **каждого задания** (кроме заданий **8, 16, 26**) выпускник получает по 1 баллу. За неверный ответ или его отсутствие выставляется 0 баллов.

3. За выполнение задания **8** может быть выставлено от 0 до 5 баллов. За каждую верно указанную цифру, соответствующую номеру из списка, экзаменуемый получает по 1 баллу (5 баллов: нет ошибок; 4 балла: допущена 1 ошибка; 3 балла: допущено 2 ошибки; 2 балла: верно указаны 2 цифры; 1 балл: верно указана только одна цифра; 0 баллов: полностью неверный ответ, т.е. неверная последовательность цифр или её отсутствие). **Порядок записи цифр в ответе выпускника имеет значение.**

4. За выполнение задания **16** может быть выставлено от 0 до 2 баллов. Верным считается ответ, в котором есть все цифры из эталона и отсутствуют другие цифры. 1 балл ставится, если

- одна из цифр, указанных в ответе, не соответствует эталону;
- отсутствует одна из цифр, указанных в эталоне ответа.

5. Во всех других случаях выставляется 0 баллов. **Порядок записи цифр в бланке ответов выпускника не имеет значения.**

6. За выполнение задания **26** может быть выставлено от 0 до 4 баллов. Верным считается ответ, в котором есть все цифры из эталона и отсутствуют другие цифры. За каждую верно указанную цифру, соответствующую номеру термина из списка, экзаменуемый получает по 1 баллу (4 балла: нет ошибок; 3 балла: допущена 1 ошибка; 2 балла: допущено 2 ошибки; 1 балл: верно указана только одна цифра; 0 баллов: полностью неверный ответ, т.е. неверная последовательность цифр или её отсутствие).

**Порядок записи цифр в бланке ответов выпускника имеет значение.**

За верное выполнение всех заданий диагностической работы можно получить максимально **34 первичных балла**.

**Шкала пересчета суммарного первичного балла за выполнение диагностической работы в отметку по пятибалльной шкале:**

Таблица 1

Отметка по пятибалльной шкале	«5»	«4»	«3»	«2»
Суммарный первичный балл за работу в целом	32-34	25-31	17-24	0-16

**Итоги мониторинга уровня освоения общеобразовательной программы по русскому языку учащимися 11-х классов ОО г. о. Самара в 2021 году.**

В I этапе мониторинга по русскому языку приняли участие 595 обучающихся из 22 образовательных организаций г. о. Самара.

Из участвовавших в мониторинге 595 учащихся на 1 этапе уч-ся получили:

МАХ балл (34) – 0 чел.;

«5» - 8 (1,3% от общего числа писавших)

«4» - 127 (21,4%)

«3» - 236 (39,7%)

«2» - 224 (37,6%)

Средний оценочный балл – 3

Средний первичный балл – 18,5 (из 34 возможных)

Уровень обученности – 69,5% (допустимый уровень)

Качество обученности – 28,7 %

Итоговые данные мониторинга уровня обученности и качества знаний по русскому языку в 11-х классах представлены в сводных таблицах 2, 3, диаграммах 1-3.

Таблица 2. Количественный состав участников мониторинга

№	Образовательное учреждение г.о. Самара	Количество участников мониторинга. 1 этап	
		в заявке	по факту
1	МБОУ Самарская Вальдорфская школа	18	14
2	МБОУ Школа № 5 г. о. Самара	35	29
3	МБОУ Школа № 20 г. о. Самара	25	19
4	МБОУ Школа № 23 г. о. Самара	10	9
5	МБОУ Школа № 24 г. о. Самара	51	46
6	МБОУ Школа № 29 г. о. Самара	43	38
7	МБОУ Школа № 33 г. о. Самара	15	14
8	МБОУ Школа № 37 г. о. Самара (вечернее отделение)	62	54
9	МБОУ Школа № 50 г. о. Самара	26	23
10	МБОУ Школа № 55 г. о. Самара	28	25
11	МБОУ Школа № 70 г. о. Самара	23	22
12	МБОУ Школа № 79 г. о. Самара	18	10
13	МБОУ Школа № 96 г. о. Самара	16	14
14	МБОУ Школа № 98 г. о. Самара	22	21
15	МБОУ Школа № 107 г. о. Самара	20	17
16	МБОУ Школа № 112 г. о. Самара	28	26
17	МБОУ Школа № 128 г. о. Самара	25	23
18	МБОУ Школа № 150 г. о. Самара	28	25
19	МБОУ Школа № 153 г. о. Самара (дневное отделение)	17	15
	МБОУ Школа № 153 г. о. Самара (вечернее отделение)	109	69
20	МБОУ Школа № 178 г. о. Самара	33	31
21	ГБОУ "Самарский казачий кадетский корпус"	12	10
22	МБОУ вечерняя школа № 8 г.о. Самара	54	41
		<b>Итого</b>	<b>595</b>

Таблица 3. Количественные показатели

№	Образовательное учреждение	«5»	«4»	«3»	«2»	Уровень обученности (в %)	Качество обученности (в %)	Средний оценочный балл	Средний тестовый балл (из 34)	Средний % выполнения работы
1	МБОУ Самарская Вальдорфская школа	1	9	3	1	92,9%	71,4%	3,7	24,4	71,8
2	МБОУ Школа №5 г. о. Самара	0	4	15	10	65,5%	13,8%	2,8	16,8	50,1
3	МБОУ Школа №20 г.о. Самара	0	1	7	11	42,1%	5,3%	2,5	12,8	37,6
4	МБОУ Школа №23 г.о. Самара	0	2	2	5	44,4%	22,2%	2,7	15,2	44,8
5	МБОУ Школа №24 г.о. Самара	0	13	23	10	78,1%	28,3%	3,1	20,4	60,1
6	МБОУ Школа №29 г.о. Самара	0	2	15	21	43,8%	5,3%	2,5	15,1	44,5
7	МБОУ Школа №33 г.о. Самара	0	0	10	4	71,4%	0,0%	2,7	15,8	46,4
8	МБОУ Школа №37 г.о. Самара (ВО)	0	0	29	25	54,6%	0,0%	2,5	16,2	47,7
9	МБОУ Школа №50 г.о. Самара	0	5	12	6	73,9%	21,7%	3,0	17,9	52,6
10	МБОУ Школа №55 г.о. Самара	0	8	9	8	68,0%	32,0%	3,0	19,2	56,5
11	МБОУ Школа №70 г.о. Самара	0	4	9	9	59,1%	18,2%	2,8	17,2	50,5
12	МБОУ Школа №79 г.о. Самара	1	4	5	0	100%	50,0%	3,6	24,9	73,2
13	МБОУ Школа №96 г.о. Самара	0	10	4	0	100%	71,4%	3,7	24,1	70,8
14	МБОУ Школа №98 г.о. Самара	1	7	10	3	85,7%	38,1%	3,3	20,1	59,2
15	МБОУ Школа №107 г.о. Самара	2	10	4	1	94,1%	70,6%	3,8	24,2	71,1
16	МБОУ Школа №112 г.о. Самара	1	11	8	6	76,9%	46,2%	3,3	20,8	61,3
17	МБОУ Школа №128 г.о. Самара	0	6	13	4	82,6%	26,1%	3,1	19,9	58,4
18	МБОУ Школа №150 г.о. Самара	0	10	15	0	100,0 %	40,0%	3,4	21,5	63,2
19	МБОУ Школа № 153 г. о. Самара (Дневное отделение)	2	2	6	5	66,7%	26,7%	3,1	19,0	55,9
	МБОУ Школа № 153 г. о. Самара (Вечернее отделение)	0	4	14	51	24,7%	5,4%	2,3	10,2	29,9
20	МБОУ Школа №178 г.о. Самара	0	12	15	4	86,7%	37,9%	3,2	22,4	65,9
21	ГБОУ "Самарский казачий кадетский корпус»	0	3	5	2	80,0%	30,0%	3,1	17,9	52,6

22	МБОУ вечерняя школа № 8 г.о. Самара	0	0	3	38	6,8%	0,0%	2,1	9,9	29,2
	<b>Ср. зн. / Итого</b>	<b>8</b>	<b>127</b>	<b>236</b>	<b>224</b>	<b>69,5 %</b>	<b>28,7 %</b>	<b>3,0</b>	<b>18,5</b>	<b>54,5</b>

Диаграмма 1

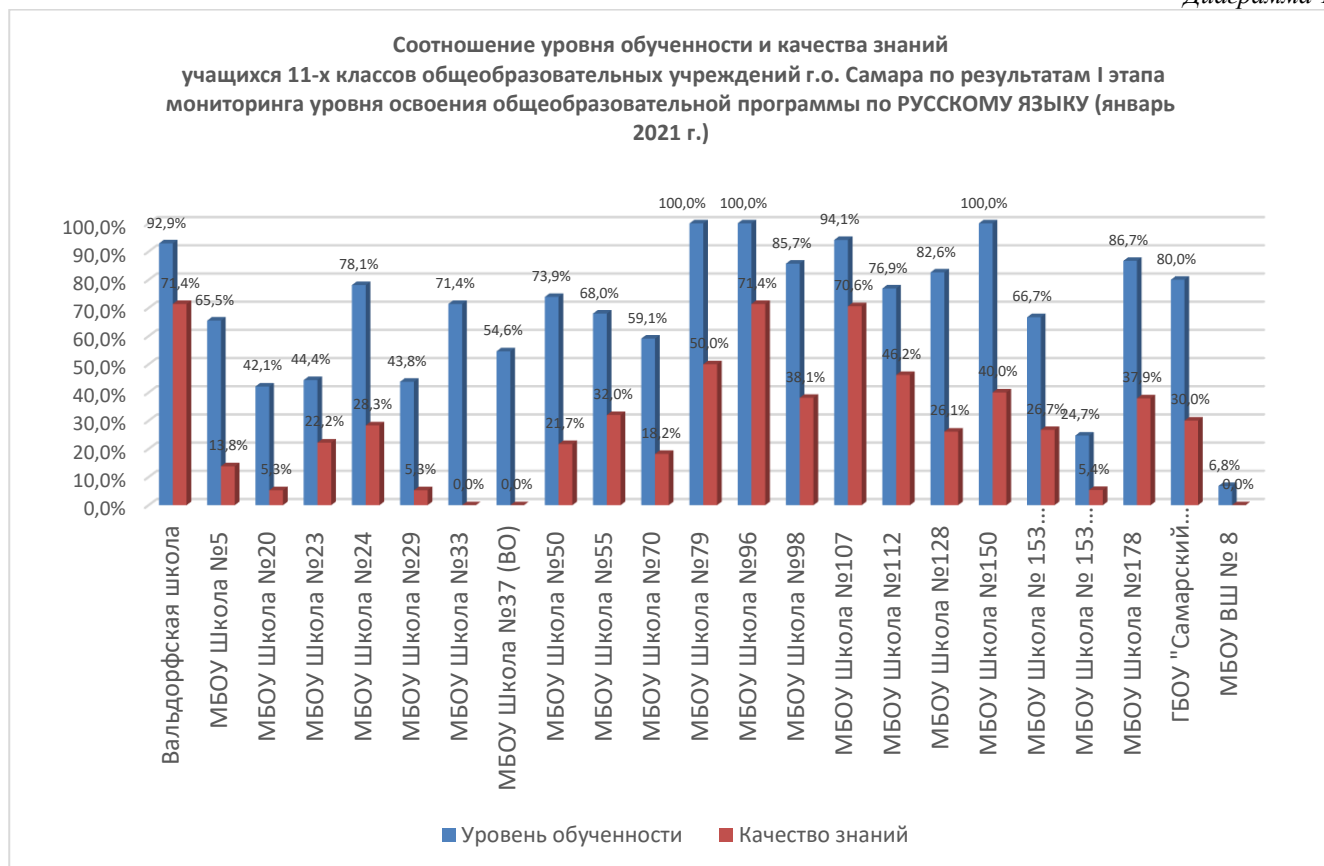
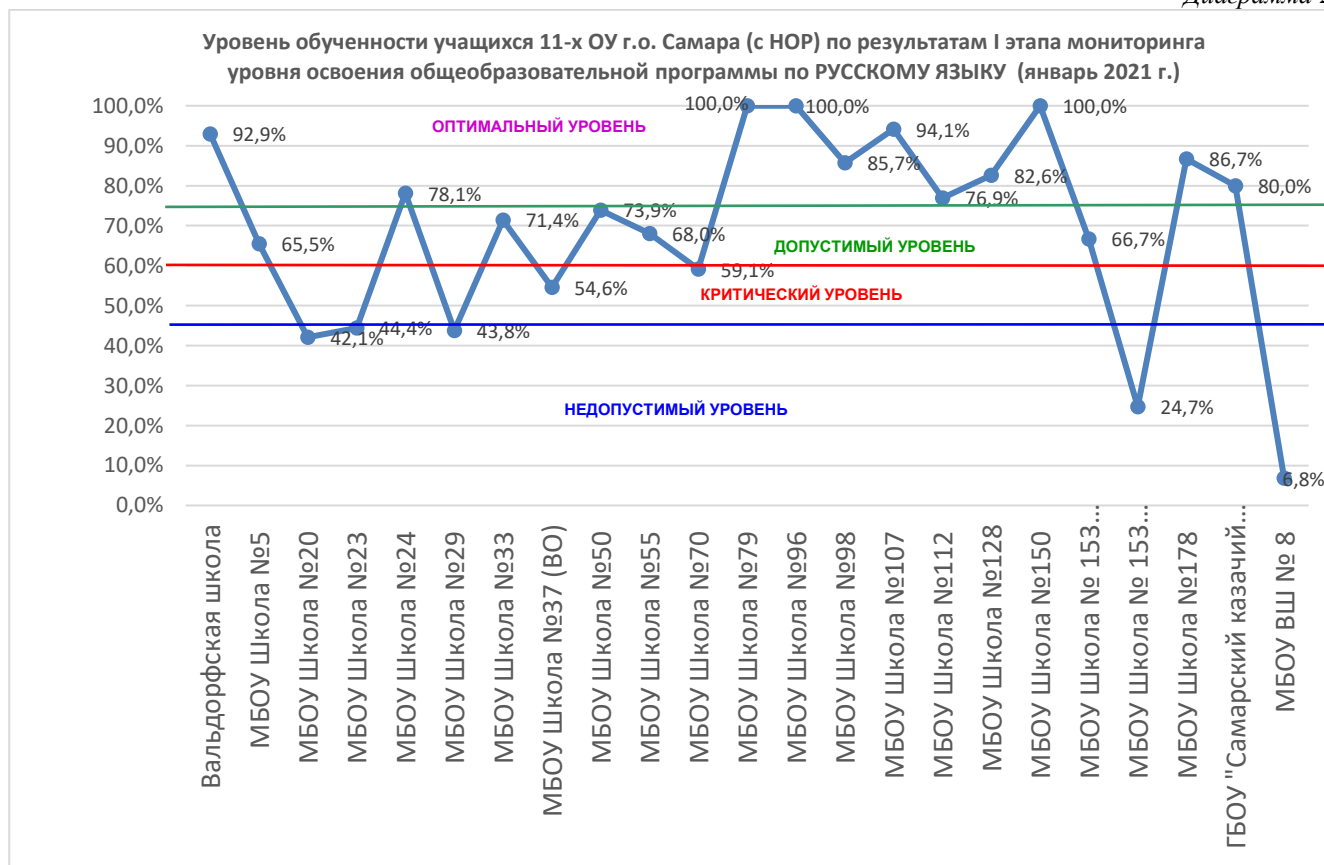


Диаграмма 2



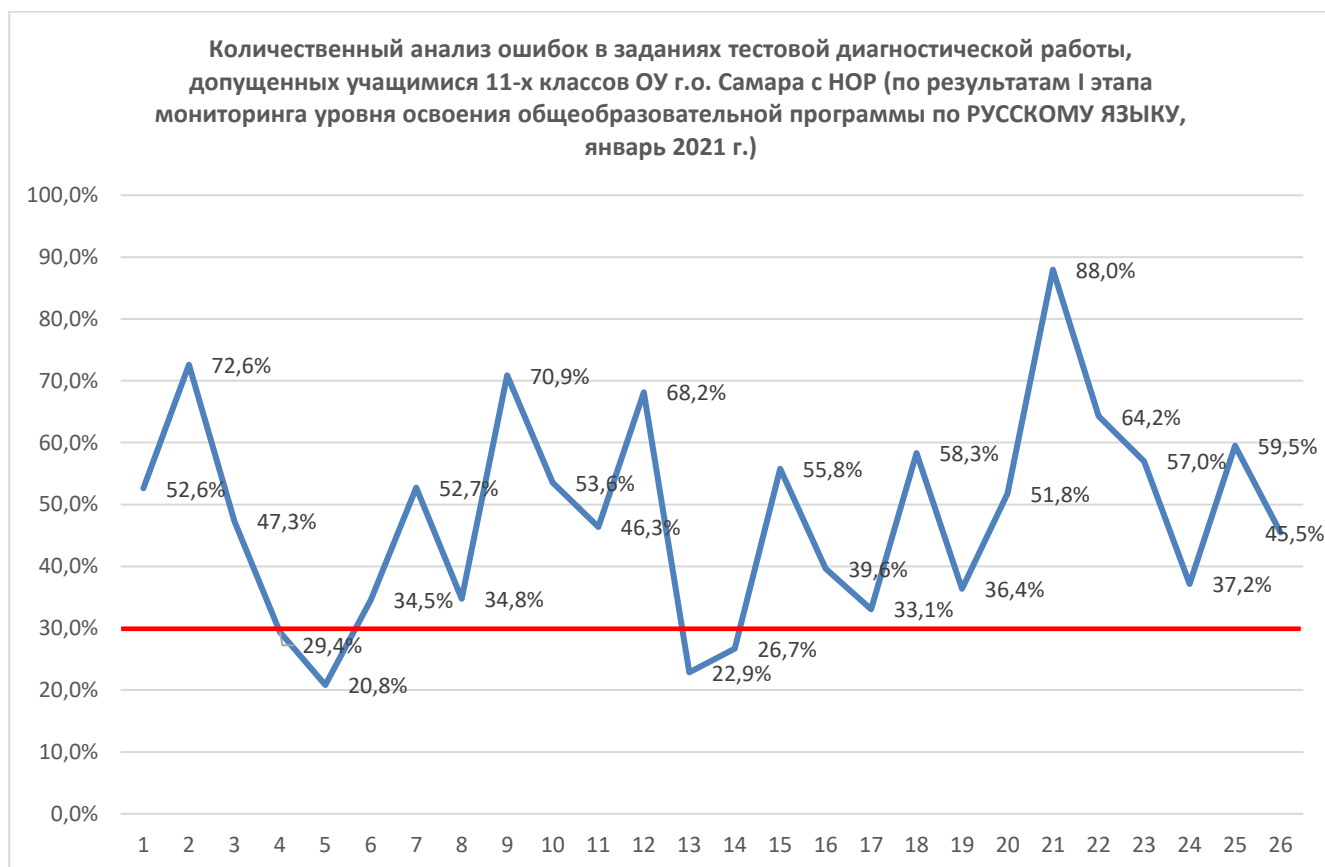


Таблица 4

Анализ выполнения тестовой работы по русскому языку

№	Проверяемые элементы содержания	% справившихся
<b>ЧАСТЬ 1</b>		
1	Информационная обработка письменных текстов различных стилей и жанров	47,4%
2	Средства связи предложений в тексте	27,4%
3	Лексическое значение слова	52,7%
4	Орфоэпические нормы (постановка ударения)	70,6%
5	Лексические нормы (употребление слова в соответствии с точным лексическим значением и требованием лексической сочетаемости)	79,2%
6	Лексические нормы	65,5%
7	Морфологические нормы	47,3%
8	Синтаксические нормы. Нормы согласования. Нормы управления	65,2%
9	Правописание корней	29,1%
10	Правописание приставок	46,4%
11	Правописание суффиксов различных частей речи (кроме -Н-/-НН-)	53,7%
12	Правописание личных окончаний глаголов и суффиксов причастий	31,8%
13	Правописание НЕ и НИ	77,1%
14	Слитное, дефисное, раздельное написание слов	73,3%
15	Правописание -Н- и -НН- в различных частях речи	44,2%
16	Знаки препинания в простом осложнённом предложении (с однородными членами) Пунктуация в сложносочинённом предложении и простом предложении с однородными членами	60,4%
17	Знаки препинания в предложениях с обособленными членами (определениями, обстоятельствами, приложениями, дополнениями)	66,9%
18	Знаки препинания в предложениях со словами и конструкциями, грамматически не связанными с членами предложения	41,7%
19	Знаки препинания в сложноподчинённом предложении	63,6%
20	Знаки препинания в сложном предложении с разными видами связи	48,2%

21	Пунктуационный разбор предложения	12,0%
22	Текст как речевое произведение. Смысловая и композиционная целостность текста	35,8%
23	Функционально-смысловые типы речи	43,0%
24	Лексическое значение слова. Синонимы. Антонимы. Омонимы. Фразеологические обороты. Группы слов по происхождению и употреблению	62,8%
25	Средства связи предложений в тексте	40,5%
26	Речь. Языковые средства выразительности	54,5%

Из диаграммы 1 и таблиц видно, что самое большое количество ошибок обучающиеся допустили в **ЗАДАНИЯХ 2, 9, 12, 21, 22, 25** (Средства связи предложений в тексте (2, 25). Правописание корней (9). Правописание личных окончаний глаголов и суффиксов причастий (12). Пунктуационный разбор предложения (21). Текст как речевое произведение. Смысловая и композиционная целостность текста (22) – менее 40% справившихся.

Трудность в выполнении названных лингвистических задач в формате ЕГЭ связана с тем, что

1) тестовые задания **ОБОБЩАЮЩЕГО** характера, т.е. одно задание может заключать в себе самые разные грамматические понятия и категории, изученные в курсе основной и старшей школы, и выпускник должен обладать комплексом предметных знаний и умений, чтобы успешно выполнить такие задания;

2) тестовые задания с выбором **НЕСКОЛЬКИХ** ответов (от 2 до 4, при этом ответ считается неверным, если хотя бы одна цифра или слово указаны неверно).

Уровень овладения навыком правописание корней (**ЗАДАНИЕ 9**) не достигает базового уровня (70,9% обучающихся не выполнили данное задание). Правописание безударных гласных в корне слова (**ЗАДАНИЕ 9**) на протяжении многих десятилетий остается самой распространенной орфографической ошибкой. Устойчивость ошибок нередко объясняется неправильной квалификацией орфограмм, что ведет к применению неверного правила. Другая причина ошибок при решении задания 9 лежит за пределами орфографии – это неправильное определение состава слова. Например, в слове *упрощенный* нет чередования *рос//рац*, так как в слове корень *-проц-* с проверяемой гласной (*просто, проще*). Именно поэтому, учитывая комплексный характер проверяемой в задании 9 орфограммы, это задание в 2021 г. претерпело изменения: выпускники должны не вставить пропущенные буквы, а определить **УСЛОВИЯ написания гласных в корне слова**, различив чередующиеся, проверяемые и непроверяемые гласные в корне.

Уровень овладения навыком правописание личных окончаний глаголов и суффиксов причастий (**ЗАДАНИЕ 12**) достигает только 31,8% (68,2% учащихся с заданием не справились). Можно предположить, что причиной ошибок часто является неумение восстановить неопределенную форму производящего глагола, что является результатом недостаточной практики в трансформировании инфинитива в личные формы глагола и наоборот. Зачастую помехой в определении спряжения глагола нередко является возвратный постфикс *-ся*. Практика показывает, что причиной ошибок при выполнении заданий на эту орфограмму зачастую является неумение восстановить неопределенную форму производящего глагола, что является результатом недостаточной тренировки в трансформировании инфинитива в личные формы глагола

и наоборот (например: *тащАщий* – экзаменуемые определяют спряжение по глаголу таскать, а не тащить, т.е. смешивают виды глагола, а значит, и неверно определяют спряжение). Трудность в выполнении задания 12 состоит и в том, что данное лингвистическая задача имеет тоже комплексный (обобщающий) характер.

**ЗАДАНИЕ 21** (Пунктуационный разбор предложения) также имеет комплексный характер. Это задание, ориентированное на проверку умения экзаменуемых выполнять пунктуационный анализ небольшого текста, было введено лишь в 2019 г. в экзаменационную работу. Для анализа предлагаются тексты, пунктуационный анализ которых предполагал поиск конструкций с запятой, двоеточием, тире. Успешность выполнения задания, нацеленного на пунктуационный анализ на основе лингвистических знаний из области синтаксиса и пунктуации, невысокая и составила 12%. Процент выполнения задания не зависел от того, анализ каких пунктуационных правил был предложен испытуемым. Способность экзаменуемых соотносить конкретный языковой материал с абстрактной схемой, осознание структуры синтаксической конструкции являются основой для выполнения этого задания. Следовательно, низкие результаты усвоения участниками тестирования пунктуационных норм, как и норм орфографических, связаны с уровнем сформированности лингвистической компетенции.

Формат **ЗАДАНИЯ 2** тоже был изменён только в 2020 г. Изменение задания 2 связано с усилением лингвистической составляющей работы на ЕГЭ. Если раньше требовалось выбрать из приведенных слов (сочетаний слов) то, которое должно стоять на месте пропуска в указанном предложении текста, то теперь экзаменуемый должен подобрать это слово самостоятельно. Формулировка задания предлагала участникам экзамена выявить отношения между предложениями текста и определить средство связи между ними в соответствии с заданными морфологическими характеристиками, например: «Самостоятельно подберите подчинительный союз, который должен стоять на месте пропуска в третьем (3) предложении текста. Запишите этот союз».

С заданием 2 справилось лишь 27,4% обучающихся. Нет сомнения в том, что такой низкий процент выполнения задания обусловлен недостаточно прочными знаниями участников мониторинга по морфологии: значительную трудность представляет распознавание местоимений и союзов того или иного разряда. Также выпускники часто не различают прилагательные и наречия, наречия и частицы. Вызывает трудности у тестируемых разграничение союзов и союзных слов.

В методической литературе содержится достаточно дидактического материала по этому вопросу. В частности, решить эту задачу помогают следующие приёмы:

1. Если перед омонимичным словом стоит предлог, то перед нами союзное слово.  
Например: Он вежливо поклонился Чичикову, на что последний ответил тем же (Н.В. Гоголь).
2. Если слово-омоним заменяется синонимичным союзом, то это союз, а если союзным словом, то это союзное слово. Ср.: Зачем ты делаешь вид, что (будто) спишь? (что – союз). – Дай мне книгу, что (которая) лежит на столе (что – союзное слово).
3. Союз иногда можно опустить, и смысл предложения в основном сохраняется, а союзное слово опустить нельзя. Ср.: 1) По радио сообщили, что завтра будет



тепло. – По радио сообщили: завтра будет тепло. 2) Я не знаю, куда он уезжает. – Я не знаю, (куда? когда? почему?) он уезжает.

4. Придаточное предложение, которое присоединяется к главному предложению союзным словом, может быть преобразовано в самостоятельное вопросительное предложение. Придаточное предложение, которое начинается союзом, подобную трансформацию не допускает. Ср.: 1. Трудно вспомнить, что я чувствовал в тот момент. – Что я чувствовал в тот момент? (что – союзное слово). 2. Трудно было поверить, что это правда. Трансформация невозможна (что – союз).
5. Придаточное предложение, которое начинается союзным словом, может быть преобразовано в сложносочиненное предложение с союзом и с присоединительным значением. Например: *Этот фильм понравился всем, чего и следовало ожидать.* – *Этот фильм понравился всем, и этого следовало ожидать.* Придаточное предложение, которое связано с главным предложением посредством союза, такого преобразования не допускает.
6. К союзному слову можно присоединить усилительные частицы же, именно, а к союзу – нельзя. Ср.: Он никак не мог узнать, когда (когда же, когда именно) придет поезд (когда – союзное слово). – Он очень обрадовался, когда наконец пришел поезд (когда – союз).
7. На союзное слово, в отличие от союза, часто падает логическое ударение. Ср.: Я не слышал, что он сказал (что – союзное слово). – Я знаю, что он придет (что – союз). (См.: Юрченко В.С. Приемы разграничения омонимичных союзов и союзных слов // Русский язык в школе. – 1988. – № 2).

Однако снижение процента выполнения задания связано еще и с тем, что, выполняя задание 2, тестируемые не осмысливают логических связей между предложениями текста, не осознают конструктивных приемов построения логического единства (микротекста); зачастую не выделяют средств связи предложений в тексте (лексический повтор; однотематическая лексика; местоименные замены; видовременная соотнесенность глаголов; использование союзов, союзных слов, предлогов, вводных слов).

Распространенной ошибкой при выполнении **ЗАДАНИЯ 25** (Средства связи предложений в тексте) является неправильное определение языковых средств связи из-за смещения границ предложения с границами микротемы. Связующие средства могут быть определены неверно, если тестируемый не обратил внимания на их место в предложении. Так, во фрагменте текста – *Мировой океан напоминает богатейший рудник. Оказывается, содержание металлов в нем намного выше того уровня, при котором на суше начинают разработку месторождения* – средством связи предложений является личное местоимение в нем, дублирующее существительное океан, а не местоимения того или при котором, соединяющие части сложноподчиненного предложения. Предупредить ошибки в определении средств связи предложений поможет знание морфологии, в частности, разрядов местоимений, союзов, указательных слов (местоимения, наречия); разграничение союзов и частиц, так как связь предложений в тексте часто обеспечивается именно этими средствами. Например, в примере – *Главный воспитатель любого человека – его жизненный опыт. Но в это*

*понятие* нужно включать не только биографию «внешнюю», а биографию «внутреннюю» – связь выражается при помощи родового слова понятие, указательного местоимения это и противительного союза *но*. Выполнение задания 25 весьма важно для аттестуемых, так как неумение найти средства связи предложений в тексте влечет неумение связно построить собственное высказывание.

### ***Рекомендации***

Все большее значение в системе КИМ ЕГЭ по русскому языку приобретают задания комплексного характера, в связи с этим необходимо

- организовать повторение тем по орфографии, не только систематизируя материал в тематические блоки, но увеличить количество заданий обобщающего характера на правописание корней, личных окончаний глаголов и суффиксов причастий; организовать повторение материала на различение омонимичных корней, отрабатывать навыки морфемного анализа слов;

- систематизировать материал, связанный с соблюдением пунктуационных норм; повысить контроль и расширить введение в урочную деятельность работу с комплексными (обобщающими) заданиями по пунктуации;

- организовать повторение тем, связанных с выполнением заданий 2 и 25, отработать приёмы на разграничение союзов и союзных слов (см. выше);

- формировать у выпускника навык чёткого следования инструкциям при выполнении тестовых заданий и заполнении бланков ответов.