



муниципальное бюджетное образовательное учреждение
организация дополнительного профессионального образования
«Центр развития образования» городского округа Самара

Аналитическая справка

о результатах исследования мониторинга уровня освоения общеобразовательной программы по РУССКОМУ ЯЗЫКУ учащимися 11-х классов ОУ г.о. Самара с НОР (II этап, апрель 2021 г.), проведенного в рамках реализации «Программы повышения качества образования в школах городского округа Самара с низкими результатами обучения на 2020-2021 учебный год»

Дата проведения: апрель 2021 г.

Форма проверки: тестовая работа.

Цель: определение уровня знаний учащихся на конец учебного года; выявление проблемных тем и пробелов в знаниях, умениях и навыках учащихся 11-х классов по русскому языку.

Задачи тестирования:

- оценка уровня достижения планируемых результатов освоения образовательных программ учащимися 11 классов;
- изучение уровня подготовки выпускников в соответствии с требованиями, зафиксированными в нормативных документах;
- выявление проблемных зон (тем) и предоставление методических рекомендаций учителям-предметникам по организации коррекционной работы и итогового повторения.

В качестве контрольно-измерительных материалов была использована диагностическая работа в двух вариантах, разработанная в формате ЕГЭ (задания 1 – 26) в соответствии с демонстрационной версией, спецификацией и кодификатором, предложенными ФИПИ по русскому языку на 2021 год. Варианты работы равноценны по трудности, одинаковы по структуре, параллельны по расположению заданий: под одним и тем же порядковым номером во всех вариантах работы расположено задание, проверяющее один и тот же элемент содержания образовательной программы.

Документы, определяющие содержание КИМ по русскому языку.

Содержание экзаменационной работы определяется на основе следующих документов:

- 1) федеральный компонент государственного стандарта основного общего образования (приказ Минобрнауки России от 05.03.2004 № 1089);
- 2) федеральный компонент государственного стандарта среднего (полного) общего образования, базовый и профильный уровни (приказ Минобрнауки России от 05.03.2004 № 1089).

Характеристика структуры и содержания КИМ по русскому языку.

Каждый вариант экзаменационной работы состоит из двух частей и включает в себя 26 заданий с кратким ответом.

В диагностической работе предложены следующие разновидности заданий с кратким ответом:

- задания на запись самостоятельно сформулированного правильного ответа;
- задания на выбор и запись одного или нескольких правильных ответов из предложенного перечня ответов.

Ответ на задания даётся соответствующей записью в виде цифры (числа) или слова (нескольких слов), последовательности цифр (чисел), записанных без пробелов, запятых и других дополнительных символов.

Время выполнения работы.

На выполнение мониторинговой тестовой работы отводится 90 минут.

Система оценивания отдельных заданий и работы в целом.

1. Задание с кратким ответом считается выполненным верно, если в бланке ответов правильно указаны требуемые *цифра (число) или слово (несколько слов), последовательность цифр (чисел), начиная с первой клеточки, без пробелов, запятых и других дополнительных символов*; каждая буква или цифра указана в отдельной клеточке в соответствии с приведёнными в бланке образцами.
2. За верное выполнение **каждого задания** (кроме заданий **8, 16, 26**) выпускник получает по 1 баллу. За неверный ответ или его отсутствие выставляется 0 баллов.
3. **За выполнение задания 8** может быть выставлено от 0 до 5 баллов. За каждую верно указанную цифру, соответствующую номеру из списка, экзаменуемый получает по 1 баллу (5 баллов: нет ошибок; 4 балла: допущена 1 ошибка; 3 балла: допущено 2 ошибки; 2 балла: верно указаны 2 цифры; 1 балл: верно указана только одна цифра; 0 баллов: полностью неверный ответ, т.е. неверная последовательность цифр или её отсутствие). **Порядок записи цифр в ответе выпускника имеет значение.**
4. **За выполнение задания 16** может быть выставлено от 0 до 2 баллов. Верным считается ответ, в котором есть все цифры из эталона и отсутствуют другие цифры. 1 балл ставится, если
 - одна из цифр, указанных в ответе, не соответствует эталону;
 - отсутствует одна из цифр, указанных в эталоне ответа.
5. Во всех других случаях выставляется 0 баллов. **Порядок записи цифр в бланке ответов выпускника не имеет значения.**
6. **За выполнение задания 26** может быть выставлено от 0 до 4 баллов. Верным считается ответ, в котором есть все цифры из эталона и отсутствуют другие цифры. За каждую верно указанную цифру, соответствующую номеру термина из списка, экзаменуемый получает по 1 баллу (4 балла: нет ошибок; 3 балла: допущена 1 ошибка; 2 балла: допущено 2 ошибки; 1 балл: верно указана только одна цифра; 0 баллов: полностью неверный ответ, т.е. неверная последовательность цифр или её отсутствие). **Порядок записи цифр в бланке ответов выпускника имеет значение.**

За верное выполнение всех заданий диагностической работы можно получить максимально **34 первичных балла**.

Шкала пересчета суммарного первичного балла за выполнение диагностической работы в отметку по пятибалльной шкале:

Таблица 1

Отметка по пятибалльной шкале	«5»	«4»	«3»	«2»
Суммарный первичный балл за работу в целом	32-34	25-31	17-24	0-16

Итоги мониторинга уровня освоения общеобразовательной программы по русскому языку учащимися 11-х классов ОО г. о. Самара в 2021 году.

В I этапе мониторинга по русскому языку приняли участие 556 обучающихся из 22 образовательных организаций г. о. Самара.

Из участвовавших в мониторинге 556 учащихся на 2 этапе уч-ся получили:

МАХ балл (34) – 0 чел.;

«5» – 27 (4,9% от общего числа писавших)

«4» – 212 (38,1%)

«3» – 226 (40,6%)

«2» – 91 (16,4%)

Средний оценочный балл – 3,4

Средний первичный балл – 21,8 (из 34 возможных)

Уровень обученности – 88,0% (допустимый уровень)

Качество обученности – 46,6 %

Средний % выполнения работы – 62,8%

Итоговые данные мониторинга уровня обученности и качества знаний по русскому языку в 11-х классах представлены в сводных таблицах 2-4, диаграммах 1-3.

Таблица 2. Количественный состав участников мониторинга

№	Образовательное учреждение г.о. Самара	Количество участников мониторинга		
		в заявке	по факту	
			1 этап	2 этап
1	МБОУ Самарская Вальдорфская школа	18	14	18
2	МБОУ Школа № 5 г. о. Самара	35	29	29
3	МБОУ Школа № 20 г. о. Самара	25	19	23
4	МБОУ Школа № 23 г. о. Самара	10	9	8
5	МБОУ Школа № 24 г. о. Самара	51	46	48
6	МБОУ Школа № 29 г. о. Самара	43	38	34
7	МБОУ Школа № 33 г. о. Самара	15	14	11
8	МБОУ Школа № 37 г. о. Самара (вечернее отделение)	62	54	50
9	МБОУ Школа № 50 г. о. Самара	26	23	24
10	МБОУ Школа № 55 г. о. Самара	28	25	24
11	МБОУ Школа № 70 г. о. Самара	23	22	13
12	МБОУ Школа № 79 г. о. Самара	18	10	12
13	МБОУ Школа № 96 г. о. Самара	16	14	15
14	МБОУ Школа № 98 г. о. Самара	22	21	18
15	МБОУ Школа № 107 г. о. Самара	20	17	16
16	МБОУ Школа № 112 г. о. Самара	28	26	27
17	МБОУ Школа № 128 г. о. Самара	25	23	22
18	МБОУ Школа № 150 г. о. Самара	28	25	23
19	МБОУ Школа № 153 г. о. Самара	109	69	61
20	МБОУ Школа № 178 г. о. Самара	33	31	33
21	ГБОУ "Самарский казачий кадетский корпус"	12	10	11
22	МБОУ вечерняя школа № 8 г.о. Самара	54	41	36
Итого		595	595	556

Таблица 3. Количественные показатели 1 этапа

№	Образовательное учреждение	«5»	«4»	«3»	«2»	Уровень обученности (в %)	Качество обученности (в %)	Средний оценочный балл	Средний тестовый балл (из 34 возможных)	Средний % выполнения работы
1	МБОУ Самарская Вальдорфская школа	1	9	3	1	92,9%	71,4%	3,7	24,4	71,8
2	МБОУ Школа №5 г. о. Самара	0	4	15	10	65,5%	13,8%	2,8	16,8	50,1
3	МБОУ Школа №20 г.о. Самара	0	1	7	11	42,1%	5,3%	2,5	12,8	37,6
4	МБОУ Школа №23 г.о. Самара	0	2	2	5	44,4%	22,2%	2,7	15,2	44,8
5	МБОУ Школа №24 г.о. Самара	0	13	23	10	78,1%	28,3%	3,1	20,4	60,1
6	МБОУ Школа №29 г.о. Самара	0	2	15	21	43,8%	5,3%	2,5	15,1	44,5
7	МБОУ Школа №33 г.о. Самара	0	0	10	4	71,4%	0,0%	2,7	15,8	46,4
8	МБОУ Школа №37 г.о. Самара (ВО)	0	0	29	25	54,6%	0,0%	2,5	16,2	47,7
9	МБОУ Школа №50 г.о. Самара	0	5	12	6	73,9%	21,7%	3,0	17,9	52,6
10	МБОУ Школа №55 г.о. Самара	0	8	9	8	68,0%	32,0%	3,0	19,2	56,5
11	МБОУ Школа №70 г.о. Самара	0	4	9	9	59,1%	18,2%	2,8	17,2	50,5
12	МБОУ Школа №79 г.о. Самара	1	4	5	0	100%	50,0%	3,6	24,9	73,2
13	МБОУ Школа №96 г.о. Самара	0	10	4	0	100%	71,4%	3,7	24,1	70,8
14	МБОУ Школа №98 г.о. Самара	1	7	10	3	85,7%	38,1%	3,3	20,1	59,2
15	МБОУ Школа №107 г.о. Самара	2	10	4	1	94,1%	70,6%	3,8	24,2	71,1
16	МБОУ Школа №112 г.о. Самара	1	11	8	6	76,9%	46,2%	3,3	20,8	61,3
17	МБОУ Школа №128 г.о. Самара	0	6	13	4	82,6%	26,1%	3,1	19,9	58,4
18	МБОУ Школа №150 г.о. Самара	0	10	15	0	100,0%	40,0%	3,4	21,5	63,2
19	МБОУ Школа № 153 г. о. Самара (Дневное отделение)	2	2	6	5	66,7%	26,7%	3,1	19,0	55,9
	МБОУ Школа № 153 г. о. Самара (Вечернее отделение)	0	4	14	51	24,7%	5,4%	2,3	10,2	29,9
20	МБОУ Школа №178 г.о. Самара	0	12	15	4	86,7%	37,9%	3,2	22,4	65,9
21	ГБОУ "Самарский казачий кадетский корпус"	0	3	5	2	80,0%	30,0%	3,1	17,9	52,6
22	МБОУ вечерняя школа № 8 г.о. Самара	0	0	3	38	6,8%	0,0%	2,1	9,9	29,2
	Ср. зн. / Итого	8	127	236	224	69,5%	28,7%	3,0	18,5	54,5

Таблица 4. Количественные показатели 2 этапа

№	Образовательное учреждение	«5»	«4»	«3»	«2»	Уровень обученности (в %)	Качество обученности (в %)	Средний оценочный балл	Средний тестовый балл (из 34 возможных)	Средний % выполнения работы
1	МБОУ Самарская Вальдорфская школа	2	8	6	2	88,9%	55,6%	3,6	23,1	68,0
2	МБОУ Школа №5 г. о. Самара	1	18	9	1	96,6%	65,5%	3,7	23,4	69,0
3	МБОУ Школа №20 г.о. Самара	1	2	12	8	65,2%	13,0%	2,8	23,0	39,0
4	МБОУ Школа №23 г.о. Самара	0	2	6	0	100%	25,0%	3,3	20,6	60,7
5	МБОУ Школа №24 г.о. Самара	8	36	4	0	100%	91,6%	4,1	27,5	80,9
6	МБОУ Школа №29 г.о. Самара	0	7	16	11	69%	17,8%	2,9	17,8	52,2
7	МБОУ Школа №33 г.о. Самара	0	4	7	0	100%	36,4%	3,4	21,8	64,2
8	МБОУ Школа №37 г.о. Самара (ВО)	0	3	47	0	100%	6,3%	3,1	17,9	52,7
9	МБОУ Школа №50 г.о. Самара	5	10	7	2	91,7%	62,5%	3,8	24,8	72,9
10	МБОУ Школа №55 г.о. Самара	2	8	14	0	100%	41,7%	3,5	21,5	63,1
11	МБОУ Школа №70 г.о. Самара	0	4	9	0	100%	30,8%	3,3	20,9	61,5
12	МБОУ Школа №79 г.о. Самара	0	9	3	0	100%	75,0%	3,8	24,6	72,3
13	МБОУ Школа №96 г.о. Самара	0	15	0	0	100%	100%	4,0	25,7	75,5
14	МБОУ Школа №98 г.о. Самара	0	10	8	0	100%	55,6%	3,6	23,6	69,3
15	МБОУ Школа №107 г.о. Самара	3	8	3	2	87,5%	68,8%	3,8	23,6	69,5
16	МБОУ Школа №112 г.о. Самара	0	16	10	1	96,3%	59,3%	3,6	24,3	71,6
17	МБОУ Школа №128 г.о. Самара	1	8	11	2	90,9%	40,9%	3,4	20,8	61,2
18	МБОУ Школа №150 г.о. Самара	4	13	5	1	95,7%	73,9%	3,9	25,9	76,1
19	МБОУ Школа № 153 г. о. Самара	0	8	23	30	48%	12,1%	2,6	15,0	44,0
20	МБОУ Школа №178 г.о. Самара	0	19	14	0	100%	56,1%	3,6	22,6	66,4
21	ГБОУ "Самарский казачий кадетский корпус"	0	4	6	1	90,9%	36,4%	3,3	21,4	62,8
22	МБОУ вечерняя школа № 8 г.о. Самара	0	0	6	30	16%	0,0%	2,2	9,7	28,6
	Ср. зн. / Итого	27	212	226	91	88,0%	46,6%	3,4	21,8	62,8

**Сравнительный анализ результатов 1 и 2 этапов мониторинга
по русскому языку в 9 классе (школы НОР)**

Таблица 5

Этапы	1 этап (январь 2021 г.) 595 чел				2 этап (апрель 2021 г.) 556 чел.			
Оценки	«5»	«4»	«3»	«2»	«5»	«4»	«3»	«2»
Количество	8	127	236	224	27	212	226	91
%	1,3	21,4	39,7	37,6	4,9	38,1	40,6	16,4
Средний % выполнения работы	54,5%				62,8%			
Средний оценочный балл	3				3,4			
Средний тестовый балл	18,5 (из 34 возможных)				21,8 (из 34 возможных)			
Уровень обученности	69,5 (допустимый уровень)				88,0 (оптимальный уровень)			
Качество обученности	28,7%				46,6%			

Диаграмма 1

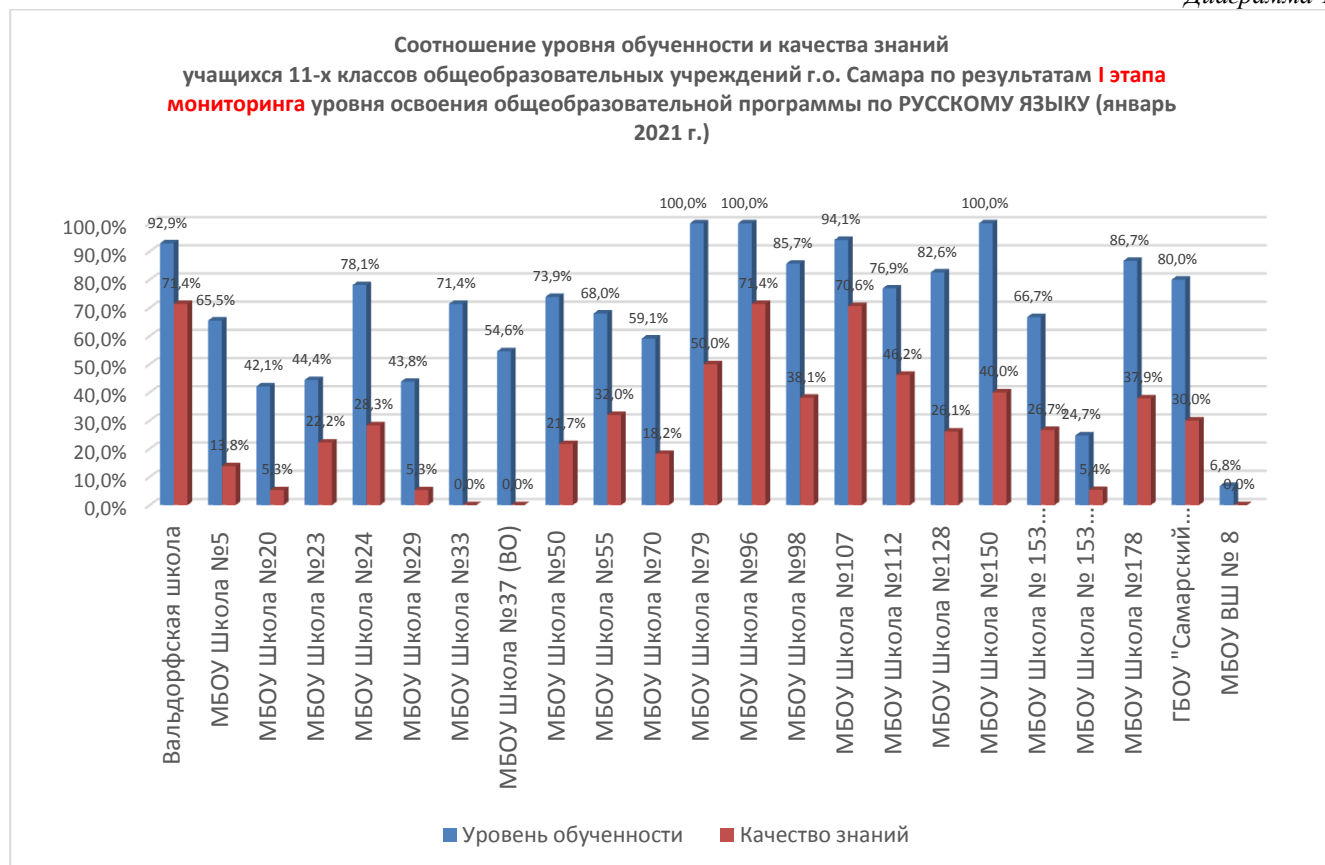


Диаграмма 2

Соотношение уровня обученности и качества знаний учащихся 11-х классов общеобразовательных учреждений г.о. Самара по результатам II этапа мониторинга уровня освоения общеобразовательной программы по РУССКОМУ ЯЗЫКУ (апрель 2021 г.)

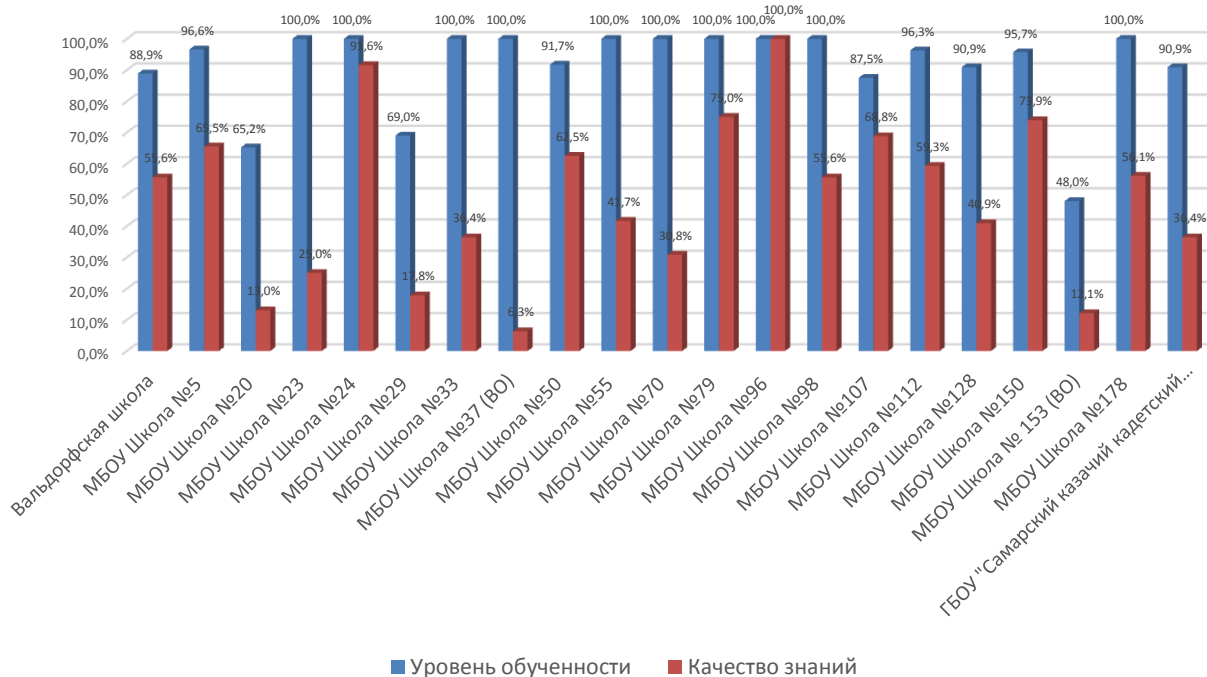
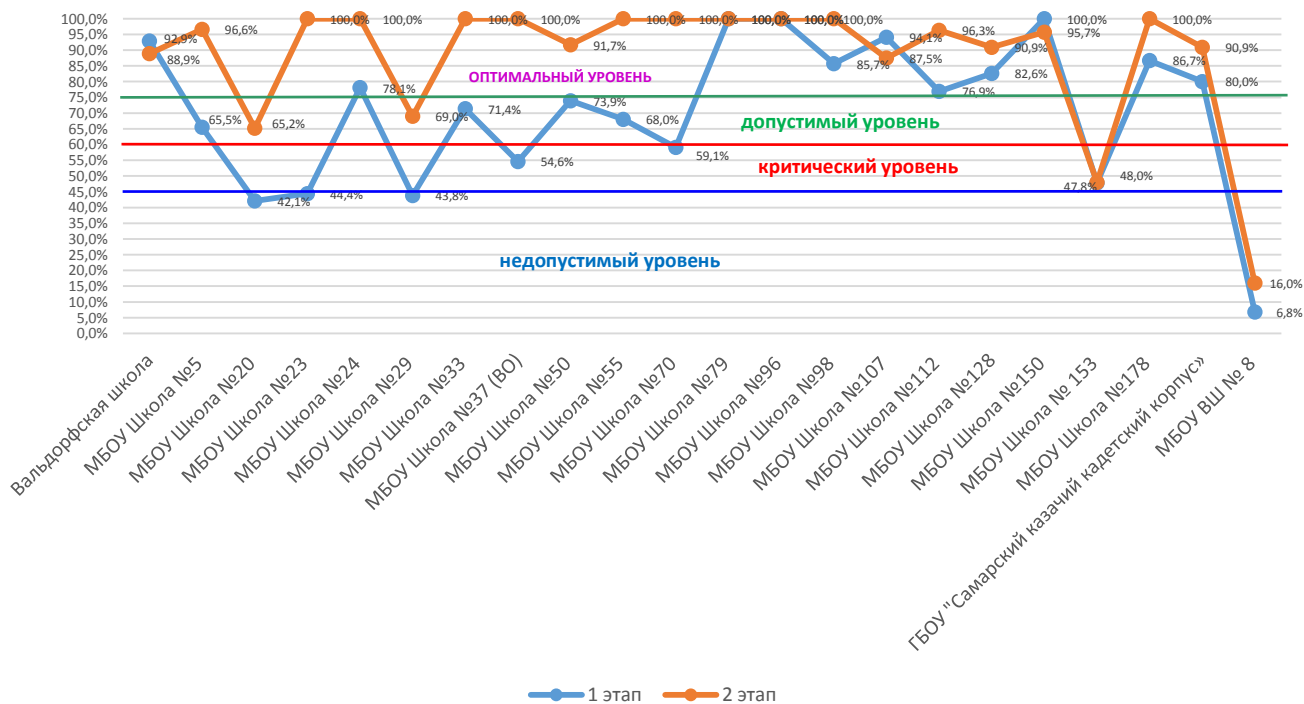


Диаграмма 3

Сравнительный анализ уровня обученности учащихся 11-х ОУ г.о. Самара (с НОР) по результатам I и II этапов мониторинга уровня освоения общеобразовательной программы по РУССКОМУ ЯЗЫКУ (январь - апрель 2021 г.)



Анализ итогов II этапа мониторинга показал, что 18 образовательных учреждений из 22 находится в зоне ОПТИМАЛЬНОГО уровня обученности (75 – 100%), 8 из них имеют уровень обученности – 100%.

2 школы (МБОУ школы №20 и №29) – на допустимом уровне (65% и 69%);

1 ОУ (МБОУ школа №153) – на критическом уровне (48%);

МБОУ вечерняя школа №8 – на недопустимом уровне обученности (16%) (см. таблицы 4-5, диаграммы 1-3).

Сравнительный анализ итогов мониторинга 1 и 2 этапов показал, что **значительно улучшились результаты** (уровень обученности и качество знаний) в **19 образовательных учреждениях г.о. Самара из 22**. Незначительное снижение уровня обученности (на 4 – 8%) наблюдается в 3 образовательных учреждениях: МБОУ Вальдорфская школа, МБОУ школы №№107, 150; при этом все три ОУ находятся в зоне оптимального уровня обученности.

Диаграмма 4

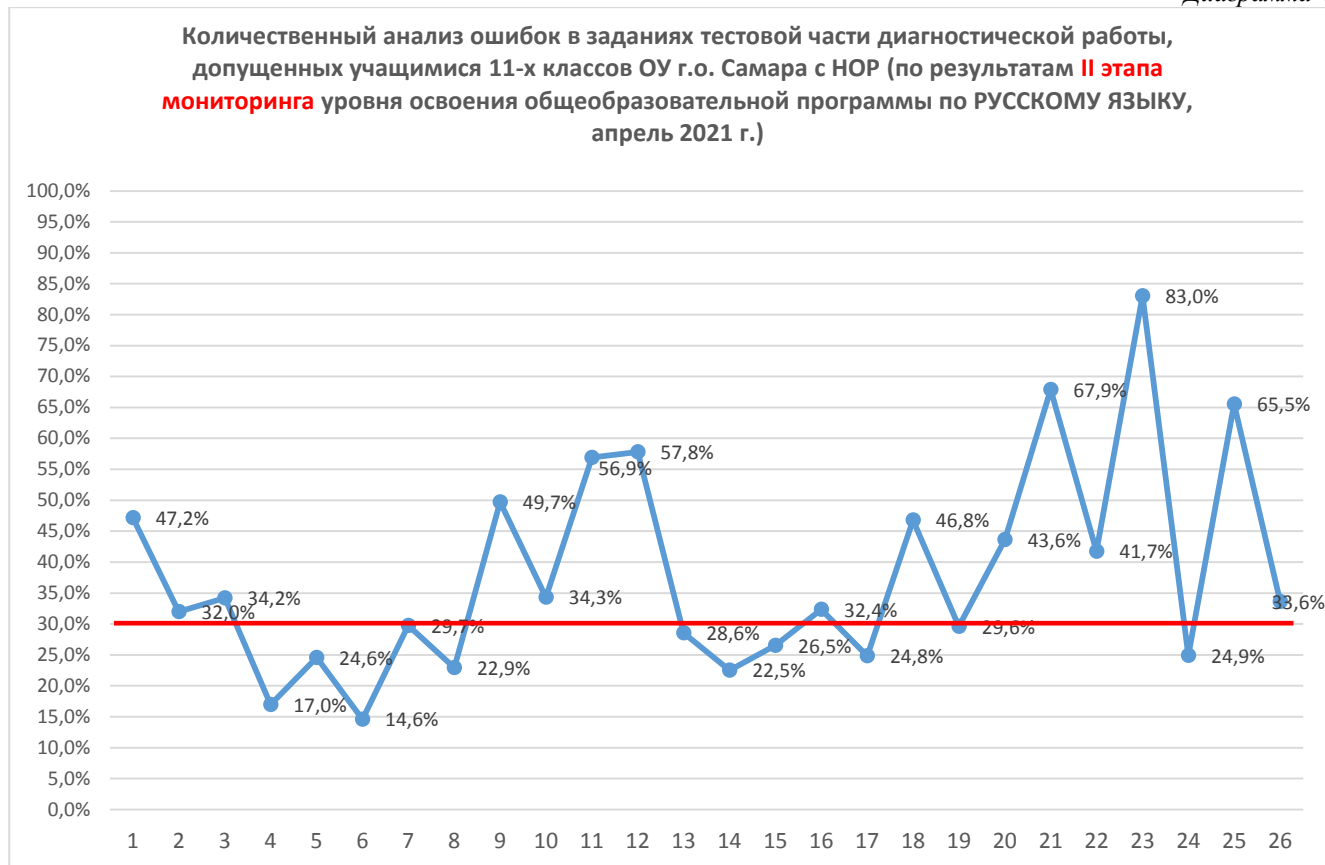


Диаграмма 5



Анализ выполнения тестовой работы по русскому языку

№	Проверяемые элементы содержания	% справившихся	
		1 этап	2 этап
ЧАСТЬ 1			
1	Информационная обработка письменных текстов различных стилей и жанров	47,1%	52,8%
2	Средства связи предложений в тексте	28,8%	68,0%
3	Лексическое значение слова	53,5%	65,8%
4	Орфоэпические нормы (постановка ударения)	71,9%	83,0%
5	Лексические нормы (употребление слова в соответствии с точным лексическим значением и требованием лексической сочетаемости)	79,2%	75,4%
6	Лексические нормы	66,1%	85,4%
7	Морфологические нормы	46,9%	70,3%
8	Синтаксические нормы. Нормы согласования. Нормы управления	66,0%	77,1%
9	Правописание корней	30,9%	50,3%
10	Правописание приставок	48,8%	65,7%
11	Правописание суффиксов различных частей речи (кроме -Н-/-НН)	55,7%	43,1%
12	Правописание личных окончаний глаголов и суффиксов причастий	34,4%	42,2%
13	Правописание НЕ и НИ	77,3%	71,4%
14	Слитное, дефисное, раздельное написание слов	74,0%	77,5%
15	Правописание -Н- и -НН- в различных частях речи	46,2%	73,5%
16	Знаки препинания в простом осложнённом предложении (с однородными членами) Пунктуация в сложносочинённом предложении и простом предложении с однородными членами	61,0%	67,6%
17	Знаки препинания в предложениях с обособленными членами (определениями, обстоятельствами, приложениями, дополнениями)	67,9%	75,2%
18	Знаки препинания в предложениях со словами и конструкциями, грамматически не связанными с членами предложения	42,5%	53,2%
19	Знаки препинания в сложноподчинённом предложении	64,8%	70,4%
20	Знаки препинания в сложном предложении с разными видами связи	49,6%	56,4%
21	Пунктуационный разбор предложения	12,8%	32,1%
22	Текст как речевое произведение. Смысловая и композиционная целостность текста	35,9%	58,3%
23	Функционально-смысловые типы речи	42,9%	47,7%
24	Лексическое значение слова. Синонимы. Антонимы. Омонимы. Фразеологические обороты. Группы слов по происхождению и употреблению	64,0%	75,1%
25	Средства связи предложений в тексте	41,4%	34,5%
26	Речь. Языковые средства выразительности	55,0%	66,4%

Из диаграммы 3 и таблицы 6 видно, что на 2 этапе мониторинга количество справившихся с тестовыми заданиями выпускников увеличилось по 22 позициям. Из 26 заданий с 11 справились более 70% учащихся; с 10 – более 50%; с 3 – более 40%. Самое большое количество ошибок на II этапе мониторинга обучающиеся допустили по-прежнему в заданиях **21 (33,1% справившихся)** – пунктуационный разбор предложения, **25 (34,5% справившихся)** – средства связи предложений в тексте.

Трудность в выполнении названных лингвистических задач в формате ЕГЭ связана с тем, что это

1) тестовые задания **ОБОБЩАЮЩЕГО** характера, т.е. одно задание может заключать в себе самые разные грамматические понятия и категории, изученные в курсе основной и старшей школы, и выпускник должен обладать комплексом предметных знаний и умений, чтобы успешно выполнить такие задания;

2) тестовые задания с выбором **НЕСКОЛЬКИХ** ответов (от 2 до 4, при этом ответ считается неверным, если хотя бы одна цифра или слово указаны неверно).

ЗАДАНИЕ 21 (Пунктуационный разбор предложения) также имеет комплексный характер. Это задание, ориентированное на проверку умения экзаменуемых выполнять пунктуационный анализ небольшого текста, было введено лишь в 2019 г. в экзаменационную работу. Для анализа предлагаются тексты, пунктуационный анализ которых предполагал поиск конструкций с запятой, двоеточием, тире. Успешность выполнения задания, нацеленного на пунктуационный анализ на основе лингвистических знаний из области синтаксиса и пунктуации, невысокая и составила 12%. Процент выполнения задания не зависел от того, анализ каких пунктуационных правил был предложен испытуемым. Способность экзаменуемых соотносить конкретный языковой материал с абстрактной схемой, осознание структуры синтаксической конструкции являются основой для выполнения этого задания. Следовательно, низкие результаты усвоения участниками тестирования пунктуационных норм, как и норм орфографических, связаны с уровнем сформированности лингвистической компетенции.

Распространенной ошибкой при выполнении **ЗАДАНИЯ 25** (средства связи предложений в тексте) является неправильное определение языковых средств связи из-за смешения границ предложения с границами микротемы. Связующие средства могут быть определены неверно, если тестируемый не обратил внимания на их место в предложении. Так, во фрагменте текста – *Мировой океан напоминает богатейший рудник. Оказывается, содержание металлов в нем намного выше того уровня, при котором на суше начинают разработку месторождения* – средством связи предложений является личное местоимение в нем, дублирующее существительное океан, а не местоимения того или при котором, соединяющие части сложноподчиненного предложения. Предупредить ошибки в определении средств связи предложений поможет знание морфологии, в частности, разрядов местоимений, союзов, указательных слов (местоимения, наречия); разграничение союзов и частиц, так как связь предложений в тексте часто обеспечивается именно этими средствами. Например, в примере – *Главный воспитатель любого человека – его жизненный опыт. Но в это понятие нужно включать не только биографию «внешнюю», а биографию «внутреннюю»* – связь выражается при помощи родового слова понятие, указательного местоимения это и противительного союза но. Выполнение задания 25 весьма важно для аттестуемых, так как неумение найти средства связи предложений в тексте влечет неумение связно построить собственное высказывание.

Рекомендации

Все большее значение в системе КИМ ЕГЭ по русскому языку приобретают задания комплексного характера, в связи с этим необходимо

- систематизировать материал, связанный с соблюдением пунктуационных норм; повысить контроль и расширить введение в урочную деятельность работу с комплексными (обобщающими) заданиями по пунктуации;
- организовать повторение тем, связанных с выполнением задания 25, отработать приёмы на разграничение союзов и союзных слов;
- формировать у выпускника навык чёткого следования инструкциям при выполнении тестовых заданий и заполнении бланков ответов.