

## Аналитическая справка

о результатах исследования мониторинга уровня освоения общеобразовательной программы по РУССКОМУ ЯЗЫКУ учащимися 9-х классов ОУ г.о. Самара с НОР (II этап, апрель 2021 г.), проведенного в рамках реализации «Программы повышения качества образования в школах городского округа Самара с низкими результатами обучения на 2020-2021 учебный год»

**Дата проведения:** апрель 2021 г.

**Форма проверки:** тестовая работа.

**Цель:** определение уровня знаний учащихся на конец учебного года; выявление проблемных тем и пробелов в знаниях, умениях и навыках учащихся 9-х классов по русскому языку.

**Задачи тестирования:** оценка уровня достижения планируемых результатов освоения образовательных программ учащимися 9-х классов; изучение уровня подготовки школьников в соответствии с требованиями, зафиксированными в нормативных документах.

### 1. Документы, определяющие содержание тестовой работы.

Содержание КИМ определяется на основе федерального государственного образовательного стандарта основного общего образования (приказ Минобрнауки России от 17.12.2010 № 1897) и документа «О внесении изменений в федеральный государственный образовательный стандарт основного общего образования» (приказ Минобрнауки России от 31.12.2015) с учётом Примерной основной образовательной программы основного общего образования (одобрена решением Федерального учебно-методического объединения по общему образованию (протокол от 08.04.2015 № 1/15)).

В КИМ обеспечена преемственность проверяемого содержания с федеральным компонентом государственного стандарта основного общего образования по русскому языку (приказ Минобрнауки России от 05.03.2004 № 1089 «Об утверждении федерального компонента государственных образовательных стандартов начального общего, основного общего и среднего (полного) общего образования»).

### 2. Подходы к отбору содержания, разработке структуры контрольно-измерительных материалов (КИМ)

Концептуальные подходы к формированию КИМ определялись спецификой предмета в соответствии с указанными в п. 2 нормативными документами.

Намеченный во ФГОС основного общего образования компетентностный подход отразился в содержании работ.

Работа проверяет лингвистическую компетенцию обучающихся (знания о языке и речи; умение применять лингвистические знания в работе с языковым материалом, а также опознавательные, классификационные, аналитические учебно-языковые умения и навыки). О степени сформированности языковой компетенции говорят умения и навыки обучающихся, связанные с соблюдением языковых норм (лексических, грамматических, стилистических, орфографических, пунктуационных).

Для разработки диагностической работы использовался «Кодификатор элементов содержания и требований к уровню подготовки обучающихся для проведения основного государственного экзамена по РУССКОМУ ЯЗЫКУ» (2021 г.)

### 3. Структура КИМ

Каждый вариант проверочной работы содержит 11 тестовых заданий, из которых 4 задания – с опорой на связный текст.

Распределение заданий работы по основным содержательным разделам учебного предмета «Русский язык» представлено в таблице 1.

Таблица 1

Содержательные разделы	Количество заданий	Максимальный балл
Орфография	2 (6, 7)	2
Лексика	2 (10, 11)	2
Синтаксис	3 (1, 2, 5)	3
Пунктуация	2 (3, 4)	2
Выразительность русской речи	1 (9)	1
Речь. Текст	1 (8)	1
<i>Итого</i>	11	11

Задания диагностической работы специфичны по способу предъявления языкового материала.

Распределение заданий работы по способу предъявления языкового материала представлено в таблице 2.

Таблица 2.

Виды работы с языковым материалом	Количество заданий	Максимальный балл
Работа с отобранным языковым материалом, представленным в виде отдельных слов, словосочетаний и предложений	7	7
Работа с языковыми явлениями, предъявленными в тексте	4	4
<i>Итого</i>	11	11

#### 4. Распределение заданий КИМ по позициям кодификатора

Распределение заданий работы по позициям кодификатора представлено в таблице 3.

Таблица 3

№	Контролируемый элемент содержания (КЭС)	Код КЭС	Число заданий в варианте
1	Синтаксический анализ. Определение грамматической основы предложения	5.2	1
2	Синтаксический анализ. Оpozнaвание основных единиц синтаксиса	5.2 – 5.9, 5.12, 5.13	1
3	Пунктуационный анализ, применение правил постановки знаков препинания в простом и сложном предложениях	7.9, 7.10, 7.15 – 7.18	2
4	Синтаксический анализ. Оpozнaвание основных единиц синтаксиса; умение выделять словосочетание в составе предложения; определение главного и зависимого слова в словосочетании	5.1	1
5	Орфографический анализ. поиск орфограммы и применение правил написания слов с орфограммами; освоение правил правописания служебных частей речи и умения применять их на письме; нормативное изменение форм существительных, прилагательных, местоимений, числительных, глаголов	6.2 – 6.17	2
6	Анализ содержания текста. Понимание содержания прочитанных учебно-научных, художественных, публицистических текстов различных функционально-смысловых типов речи (повествование, описание, рассуждение) объёмом не менее 400–450 слов: письменно формулировать тему и главную мысль текста, отвечать на вопросы по содержанию текста	8.1, 8.5	1
7	Анализ средств выразительности. Распознавание и характеристика основных видов выразительных средств фонетики, лексики и синтаксиса (звукопись, эпитет, метафора, развёрнутая и скрытая метафоры, гипербола, олицетворение, сравнение, сравнительный оборот, фразеологизм, синонимы, антонимы, омонимы) в речи	10.1	1
8	Формирование навыков проведения лексического анализ, а также многоаспектного анализа текста: определение лексического значения слова, значений многозначного слова, стилистической окраски слова, сферы употребления; подбор синонимов, антонимов, определение лексического значения слова, значений многозначного слова, стилистической окраски слова, сферы употребления; подбор синонимов, антонимов	2.1 – 2.5	2
<i>Итого</i>			11

#### 5. Распределение заданий работы по уровню сложности

Диагностическая работа проверяет усвоение учащимися учебного материала на базовом уровне сложности.

Варианты диагностической работы равноценны по трудности, одинаковы по структуре, параллельны по расположению заданий: под одним и тем же порядковым номером во всех вариантах работы находятся задания, проверяющие одни и те же элементы содержания.

## 6. Типы заданий

В работе используются задания открытого типа на запись самостоятельно сформулированного краткого ответа.

Распределение заданий по типам представлено в *таблице 4*.

*Таблица 4*

Количество заданий	Максимальный балл	Тип задания
11	11	С кратким ответом (КО)

## 7. Система оценивания выполнения отдельных заданий и работы в целом

За верное выполнение каждого задания учащийся получает по 1 баллу. За неверный ответ или его отсутствие выставляется 0 баллов.

Таким образом, максимальное количество баллов, которое ученик может получить за выполнение всей работы, – **11 баллов**.

## 8. Шкала перевода баллов в оценки представлена в *таблице 6*.

*Таблица 6*

**Рекомендуемая шкала перевода баллов в оценки**

Уровень ФГОС	%	Баллы	Оценка
высокий	90-100	10-11 баллов	«5»
повышенный	66-89,9	8-9 баллов	«4»
базовый	40-65,9	5-7 баллов	«3»
пониженный	20-39,9	3-4 баллов	«2»
низкий	менее 20	0-2 баллов	«1»

## 9. Продолжительность диагностической работы

На выполнение диагностической работы отводится 90 минут.

## 10. Обобщённый план работы

*Таблица 7*

*Уровни сложности заданий: Б – базовый*

Номер задания	Контролируемый элемент содержания	Код КЭС	Тип задания	Уровень сложности	Время мин.	Максимальный балл
1	Синтаксический анализ. Определение грамматической основы предложения	5.2	КО	Б	6	1
2	Синтаксический анализ. Опознавание основных единиц синтаксиса	5.2 – 5.9, 5.12, 5.13	КО	Б	8	1
3	Пунктуационный анализ, применение правил постановки знаков препинания в простом и сложном предложениях	7.9, 7.10, 7.15 – 7.18	КО	Б	8	1
4	Пунктуационный анализ, применение правил постановки знаков препинания в простом и сложном предложениях	7.9, 7.10, 7.15 – 7.18	КО	Б	8	1
5	Синтаксический анализ. Опознавание основных единиц синтаксиса; умение выделять словосочетание в составе предложения; определение главного и зависимого слова в словосочетании	5.1	КО	Б	6	1
6	Орфографический анализ. поиск орфограммы и применение правил на-	6.2 – 6.17	КО	Б	8	1

	писания слов с орфограммами; освоение правил правописания служебных частей речи и умения применять их на письме; нормативное изменение форм существительных, прилагательных, местоимений, числительных, глаголов					
7	Орфографический анализ. поиск орфограммы и применение правил написания слов с орфограммами; освоение правил правописания служебных частей речи и умения применять их на письме; нормативное изменение форм существительных, прилагательных, местоимений, числительных, глаголов	6.2 – 6.17	КО	Б	8	1
8	Анализ содержания текста. Понимание содержания прочитанных учебно-научных, художественных, публицистических текстов различных функционально-смысловых типов речи (повествование, описание, рассуждение) объёмом не менее 400–450 слов: письменно формулировать тему и главную мысль текста, отвечать на вопросы по содержанию текста	8.1, 8.5	КО	Б	20	1
9	Анализ средств выразительности. Распознавание и характеристика основных видов выразительных средств фонетики, лексики и синтаксиса (звукопись, эпитет, метафора, развёрнутая и скрытая метафоры, гиперболы, олицетворение, сравнение, сравнительный оборот, фразеологизм, синонимы, антонимы, омонимы) в речи	10.1	КО	Б	8	1
10	Лексический анализ. определение лексического значения слова, значений многозначного слова, стилистической окраски слова, сферы употребления; подбор синонимов, антонимов, фразеологизмов	2.1 – 2.5	КО	Б	5	1
11	Лексический анализ. определение лексического значения слова, значений многозначного слова, стилистической окраски слова, сферы употребления; подбор синонимов, антонимов, фразеологизмов	2.1 – 2.5	КО	Б	5	1
Всего заданий – <b>11</b> ; из них по типу заданий: с кратким ответом – <b>11</b> , по уровню сложности: Б – <b>11</b> . Максимальный первичный балл – <b>11</b> . Общее время выполнения работы – <b>90 минут</b>						

## 11. АНАЛИЗ результатов I этапа мониторинга уровня освоения общеобразовательной программы по РУССКОМУ ЯЗЫКУ учащимися 9-х классов ОУ г.о. Самара с НОР

Во 2 этапе мониторинга участвовало 30 ОУ г.о. Самара.

Из участвовавших в мониторинге 1345 учащихся на 2 этапе уч-ся получили:

МАХ балл (11) – 2 чел. (% от общего числа писавших): МБОУ школа №5 (Шамбер Егор, Сысоев Антон);

«5» - 28 (2,1% от общего числа писавших)

«4» - 262 (19,5%)

«3» - 618 (45,9%)

«2» - 437 (32,5%)

Средний оценочный балл – 3

Средний тестовый балл – 6,0 (из 11 возможных)

Уровень обученности – 67,4% (допустимый уровень)

Качество обученности – 22,5 %

Итоговые данные мониторинга уровня обученности и качества знаний по русскому языку в 9-х классах представлены в сводных таблицах 8-12, диаграммах 1-4.

Таблица 8. Количественный состав участников мониторинга

№	Образовательное учреждение г.о. Самара	Количество участников мониторинга.		
		в заявке	по факту	
			1 этап	2 этап
1	МБОУ Самарская Вальдорфская школа	23	20	14
2	МБОУ Школа № 5 г. о. Самара	91	82	78
3	МБОУ Школа № 15 г. о. Самара	22	21	20
4	МБОУ Школа № 20 г. о. Самара	46	45	41
5	МБОУ Школа № 23 г. о. Самара	31	22	23
6	МБОУ Школа № 24 г. о. Самара	83	77	75
7	МБОУ Школа № 29 г. о. Самара	66	60	56
8	МБОУ Школа № 33 г. о. Самара	42	34	26
9	МБОУ Школа № 37 г. о. Самара (вечернее отделение)	93	73	80
10	МБОУ Школа № 39 г. о. Самара	14	13	14
11	МБОУ Школа № 50 г. о. Самара	59	43	51
12	МБОУ Школа № 55 г. о. Самара	64	57	53
13	МБОУ Школа № 70 г. о. Самара	44	39	41
14	МБОУ Школа № 79 г. о. Самара	68	60	60
15	МБОУ Школа № 89 г. о. Самара	29	25	24
16	МБОУ Школа № 96 г. о. Самара	43	32	36
17	МБОУ Школа № 98 г. о. Самара	39	38	32
18	МБОУ Школа № 107 г. о. Самара	75	61	58
19	МБОУ Школа № 112 г. о. Самара	106	86	94
20	МБОУ Школа № 119 г. о. Самара	15	11	10
21	МБОУ Школа № 128 г. о. Самара	58	51	52
22	МБОУ Школа № 140 г. о. Самара	17	15	15
23	МБОУ Школа № 150 г. о. Самара	66	64	57
24	МБОУ Школа № 153 г. о. Самара (дневное отделение)	44	41	41
	МБОУ Школа № 153 г. о. Самара (вечернее отделение)	106	80	77
25	МБОУ Школа № 171 г. о. Самара	23	15	13
26	МБОУ Школа № 177 г. о. Самара	33	29	33
27	МБОУ Школа № 178 г. о. Самара	83	79	73
28	ЧОУ школа "Потенциал"	14	11	13
29	ГБОУ "Самарский казачий кадетский корпус»	44	33	39
30	МБОУ вечерняя школа № 8 г.о. Самара	72	53	46
		<b>Итого</b>	<b>1370</b>	<b>1345</b>

Таблица 9. Количественные показатели 1 этапа мониторинга

№	Образовательное учреждение	«5»	«4»	«3»	«2»	Уровень обученности (в %)	Качество обученности (в %)	Средний оценочный балл	Средний тестовый балл (из 11 возможных)	Средний % выполнения работы
1	МБОУ Самарская Вальдорфская школа	0	0	9	11	45%	0,0%	2,5	4,3	39,1
2	МБОУ Школа №5	0	1	25	56	31%	1,0%	2,3	3,8	34,4
3	МБОУ Школа №15	0	5	12	4	81%	23,8%	3,0	6,0	54,5
4	МБОУ Школа №20	0	10	29	6	87%	22,2%	3,1	18,7	56,6
5	МБОУ Школа №23	0	2	7	13	41%	9,1%	2,5	4,1	37,2
6	МБОУ Школа №24	9	22	37	9	87%	39,9%	3,4	7,0	63,2
7	МБОУ Школа №29	0	2	14	44	27%	3,3%	2,3	3,4	36,8
8	МБОУ Школа №33 г	0	2	15	17	52%	6,7%	2,6	4,3	39,2
9	МБОУ Школа №37 (ВО)	0	0	24	49	33%	0,0%	2,3	3,7	33,7
10	МБОУ Школа №39	0	0	3	10	23%	0,0%	2,2	3,2	29,4
11	МБОУ Школа №50	0	0	8	35	19%	0,0%	2,2	3,1	28,4
12	МБОУ Школа №55	0	1	9	47	18%	1,8%	2,2	3,1	28,2
13	МБОУ Школа №70	0	1	10	28	29%	2,3%	2,3	3,8	34,2
14	МБОУ Школа №79	8	22	28	2	96%	50,3%	3,6	7,6	69,2
15	МБОУ Школа №89	0	0	5	20	20%	0,0%	2,2	2,4	22,2
16	МБОУ Школа №96	0	1	19	12	64%	3,3%	2,7	5,2	47,2
17	МБОУ Школа №98	0	0	4	34	10%	0,0%	2,1	2,1	19,5
18	МБОУ Школа №107	11	10	32	8	85%	35,1%	3,4	6,9	62,4
19	МБОУ Школа №112	13	16	47	10	88%	33,4%	3,4	6,8	62,1
20	МБОУ Школа №119	0	0	3	8	27%	0,0%	2,3	3,7	33,9
21	МБОУ Школа №128	0	2	36	13	74%	3,9%	2,8	5,3	48,2
22	МБОУ Школа №140	0	1	0	14	7%	6,7%	2,1	2,1	19,4
23	МБОУ Школа №150	0	3	34	27	58%	4,7%	2,6	4,7	43,1
24	МБОУ Школа № 153 (Дневное отделение)	3	14	17	7	83%	41,4%	3,3	6,8	61,6
	МБОУ Школа № 153 (Вечернее отделение)	0	0	22	58	28%	0,0%	2,3	3,1	27,9
25	МБОУ Школа №171	0	0	2	13	13%	0,0%	2,1	2,7	24,8
26	МБОУ Школа №177	0	3	11	15	48%	10,3%	2,6	4,8	43,7
27	МБОУ Школа №178	0	24	47	8	89%	29,7%	3,2	6,5	58,9
28	ЧОУ школа "Потенциал"	1	3	6	1	91%	36,4%	3,4	6,5	58,7
29	ГБОУ "Самарский казачий кадетский корпус"	0	0	10	23	27%	0,0%	2,3	3,4	31,2
30	МБОУ ВШ № 8	0	1	2	50	6%	2,1%	2,1	2,1	18,7
	<b>Ср. зн. / Итого</b>	<b>45</b>	<b>146</b>	<b>527</b>	<b>652</b>	<b>48,0%</b>	<b>11,9%</b>	<b>2,63</b>	<b>4,9</b>	<b>40,9</b>

Таблица 10. Количественные показатели 2 этапа мониторинга

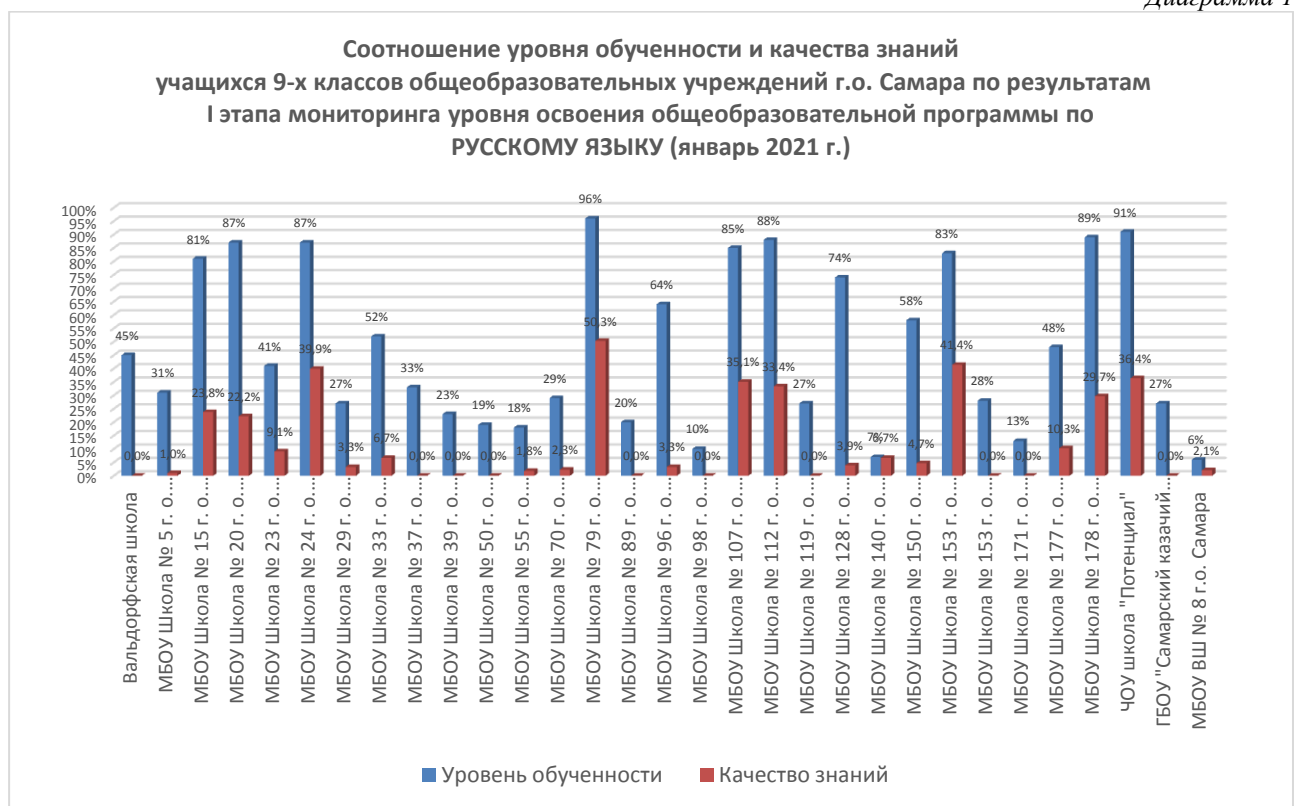
№	Образовательное учреждение	«5»	«4»	«3»	«2»	Уровень обученности (в %)	Качество обученности (в %)	Средний оценочный балл	Средний тестовый балл (из 11 возможных)	Средний % выполнения работы
1	МБОУ Самарская Вальдорфская школа	2	7	4	1	93%	64,3%	3,7	7,8	70,8
2	МБОУ Школа №5	8	18	41	11	87%	33,3%	3,3	6,7	61
3	МБОУ Школа №15	0	2	15	3	85%	10,0%	3,0	5,8	52,7
4	МБОУ Школа №20	1	18	16	6	85%	46,1%	3,3	20,8	63,0
5	МБОУ Школа №23	0	7	13	3	87%	30,4%	3,2	6,3	57,3
6	МБОУ Школа №24	5	27	41	2	98%	41,5%	3,5	7,2	65,3
7	МБОУ Школа №29	0	3	29	24	57%	5,4%	2,6	4,8	43,5
8	МБОУ Школа №33 г	0	1	12	13	43%	2,9%	2,5	4,1	37,6
9	МБОУ Школа №37 (ВО)	0	8	43	29	62%	9,1%	2,7	4,9	44,4
10	МБОУ Школа №39	3	3	6	2	86%	42,9%	3,5	6,8	61,7
11	МБОУ Школа №50	0	3	22	26	49%	5,8%	2,5	4,6	41,5
12	МБОУ Школа №55	0	3	13	36	29%	5,4%	2,3	3,8	34,4
13	МБОУ Школа №70	0	11	19	11	74%	28,7%	3,0	6,1	55,3
14	МБОУ Школа №79	2	32	26	1	100%	55,8%	3,6	7,6	68,7
15	МБОУ Школа №89	1	1	17	5	79%	8,3%	2,9	5,4	49,2
16	МБОУ Школа №96	0	21	15	0	100%	58,7%	3,6	7,7	70
17	МБОУ Школа №98	0	0	7	25	22%	0,0%	2,2	3,2	29
18	МБОУ Школа №107	0	0	33	25	53%	0,0%	2,5	4,4	40,7
19	МБОУ Школа №112	3	22	63	6	93%	26,0%	3,2	6,7	60,8
20	МБОУ Школа №119	0	2	2	6	40%	20,0%	2,6	4,0	36,4
21	МБОУ Школа №128	0	19	31	2	96%	35,9%	3,3	6,9	62,8
22	МБОУ Школа №140	0	0	5	10	33%	0,0%	2,3	3,9	35,2
23	МБОУ Школа №150	0	13	33	11	81%	22,7%	3,0	5,7	52
24	МБОУ Школа № 153 (Дневное отделение)	2	17	16	6	85%	46,4%	3,4	6,8	61,9
	МБОУ Школа № 153 (Вечернее отделение)	0	4	12	61	21%	4,8%	2,3	2,9	26
25	МБОУ Школа №171	0	2	8	3	77%	15,4%	2,9	5,5	49,7
26	МБОУ Школа №177	1	10	15	7	79%	33,3%	3,2	6,1	55,6
27	МБОУ Школа №178	0	2	31	40	44%	2,7%	2,5	4,1	37,3
28	ЧОУ школа "Потенциал"	0	5	7	1	92%	38,5%	3,3	7,1	64,3
29	ГБОУ "Самарский казачий кадетский корпус"	0	0	9	30	24%	0,0%	2,2	3,0	26,9
30	МБОУ ВШ № 8	0	1	14	31	34%	2,8%	2,4	4,0	36,4
	<b>Ср. зн. / Итого</b>	<b>28</b>	<b>262</b>	<b>618</b>	<b>437</b>	<b>67,4%</b>	<b>22,5%</b>	<b>2,9</b>	<b>6,0</b>	<b>50,0</b>

**Сравнительный анализ результатов 1 и 2 этапов мониторинга  
по русскому языку в 9 классе (школы НОР)**

Таблица 11

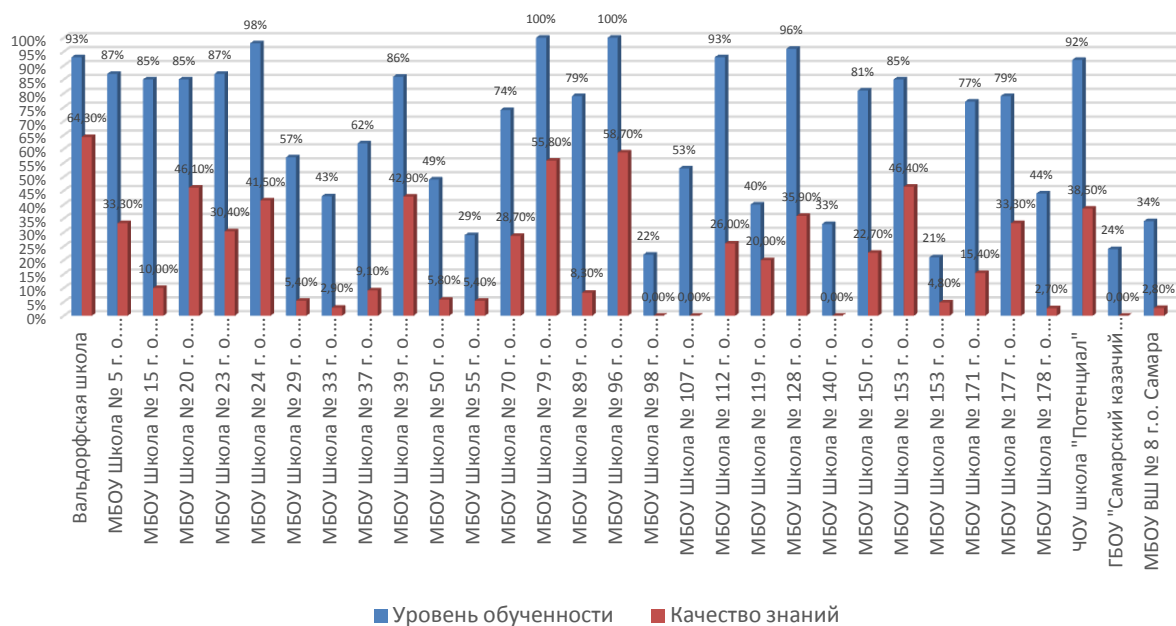
Этапы	1 этап (январь 2021 г.) 1370 чел				2 этап (апрель 2021 г.) 1345 чел.			
	«5»	«4»	«3»	«2»	«5»	«4»	«3»	«2»
<b>Оценки</b>								
<b>Количество</b>	<b>45</b>	<b>146</b>	<b>527</b>	<b>652</b>	28	262	618	437
<b>%</b>	3%	11%	38%	48%	2,1%	19,5%	45,9%	32,5%
<b>Средний % выполнения работы</b>	40,9				50,0			
<b>Средний оценочный балл</b>	2,63				3			
<b>Средний тестовый балл</b>	4,9 (из 11 возможных)				6,0 (из 11 возможных)			
<b>Уровень обученности</b>	48% (критический уровень)				67,4% (допустимый уровень)			
<b>Качество обученности</b>	12 %				22,5%			

Диаграмма 1

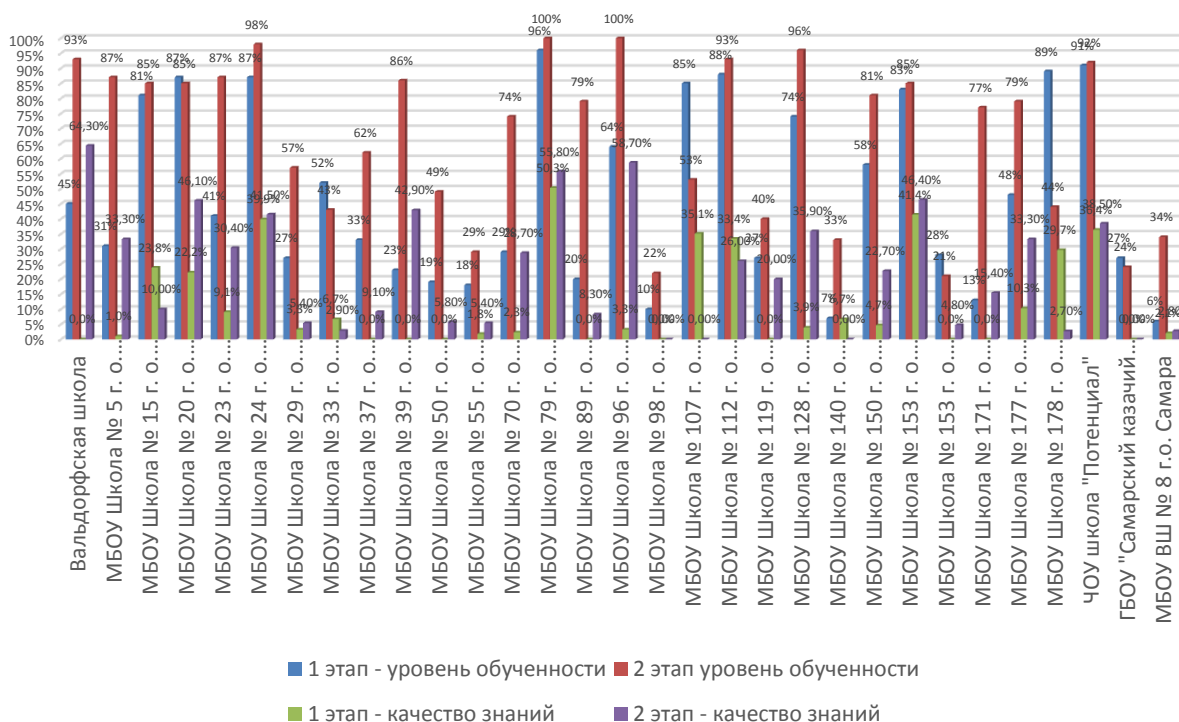


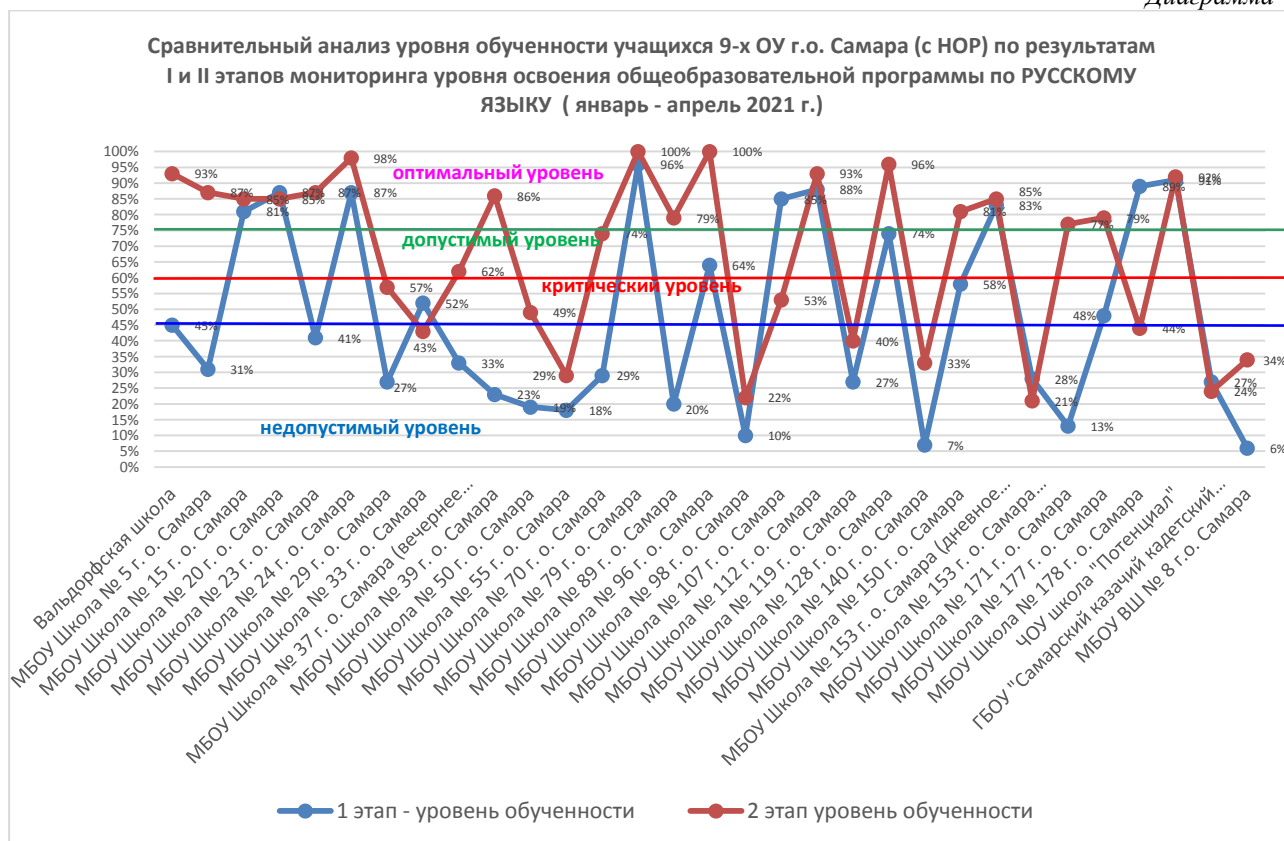


**Соотношение уровня обученности и качества знаний учащихся 9-х классов общеобразовательных учреждений г.о. Самара по результатам II этапа мониторинга уровня освоения общеобразовательной программы по РУССКОМУ ЯЗЫКУ (апрель 2021 г.)**



**Сравнительный анализ результатов 1 и 2 этапов мониторинга по русскому языку в 9 классе**





Анализ итогов II этапа мониторинга показал, что 17 образовательных учреждений из 30 находится в зоне **ОПТИМАЛЬНОГО** уровня обученности (75 – 100%), 2 из них имеют уровень обученности – 100% (МБОУ школы №№79, 96).

1 ОУ – на **допустимом уровне** (МБОУ школа №37 – 62%);

3 ОУ (МБОУ школы №№29, 50, 107) – на **критическом уровне** (45% - 60%);

9 образовательных учреждений – на **недопустимом уровне** обученности (0 – 44%): МБОУ школы №№33, 55, 98, 119, 140, 153, МБОУ ВШ №8, ГБОУ «Самарский казачий кадетский корпус» (см. диаграмму 4).

Сравнительный анализ итогов мониторинга 1 и 2 этапов показал, что **значительно улучшились результаты** (уровень обученности и качество знаний) в **23 ОУ г.о. Самара из 30**. Практически не изменились результаты в 3 ОУ (МБОУ Школа № 20 г. о. Самара – 87% – 85%; ГБОУ "Самарский казачий кадетский корпус" – 27% – 24%; ЧОУ школа "Потенциал" – 91% – 92%). Значительно **понижились уровень результаты** в 4 ОУ (МБОУ Школа № 33 г. о. Самара – уровень обученности с 52% до 43%, качество знаний с 6,7% до 2,9%; МБОУ Школа № 107 г. о. Самара – с 85% до 53%, качество знаний – с 35% до 0%; МБОУ Школа № 153 г. о. Самара (вечернее отделение) – с 28% до 21%, но повысилось качество знаний на 5%; МБОУ Школа № 178 г. о. Самара – с 89% до 44%, качество знаний – с 29,7% до 2,7%) (см. таблицы 10-12, диаграммы 3-4).

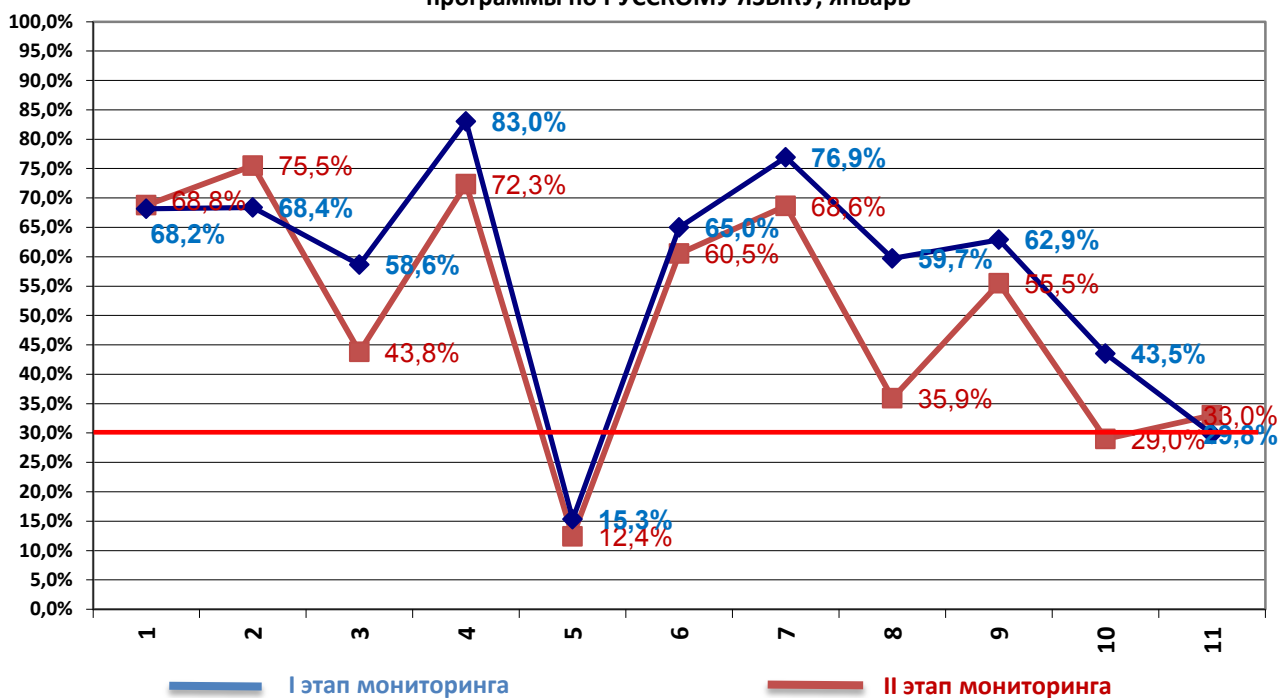
Таблица 12

ОУ	Уровень обученности 1 этап	Уровень обученности 2 этап	Динамика
Вальдорфская школа	45%	93%	положительная
МБОУ Школа № 5 г. о. Самара	31%	87%	положительная
МБОУ Школа № 15 г. о. Самара	81%	85%	положительная
МБОУ Школа № 20 г. о. Самара	87%	85%	
МБОУ Школа № 23 г. о. Самара	41%	87%	положительная
МБОУ Школа № 24 г. о. Самара	87%	98%	положительная
МБОУ Школа № 29 г. о. Самара	27%	57%	положительная
МБОУ Школа № 33 г. о. Самара	52%	43%	отрицательная
МБОУ Школа № 37 г. о. Самара (вечернее отделение)	33%	62%	положительная
МБОУ Школа № 39 г. о. Самара	23%	86%	положительная

МБОУ Школа № 50 г. о. Самара	19%	49%	положительная
МБОУ Школа № 55 г. о. Самара	18%	29%	положительная
МБОУ Школа № 70 г. о. Самара	29%	74%	положительная
МБОУ Школа № 79 г. о. Самара	96%	100%	положительная
МБОУ Школа № 89 г. о. Самара	20%	79%	положительная
МБОУ Школа № 96 г. о. Самара	64%	100%	положительная
МБОУ Школа № 98 г. о. Самара	10%	22%	положительная
МБОУ Школа № 107 г. о. Самара	85%	53%	отрицательная
МБОУ Школа № 112 г. о. Самара	88%	93%	положительная
МБОУ Школа № 119 г. о. Самара	27%	40%	положительная
МБОУ Школа № 128 г. о. Самара	74%	96%	положительная
МБОУ Школа № 140 г. о. Самара	7%	33%	положительная
МБОУ Школа № 150 г. о. Самара	58%	81%	положительная
МБОУ Школа № 153 г. о. Самара (дневное отделение)	83%	85%	положительная
МБОУ Школа № 153 г. о. Самара (вечернее отделение)	28%	21%	отрицательная
МБОУ Школа № 171 г. о. Самара	13%	77%	положительная
МБОУ Школа № 177 г. о. Самара	48%	79%	положительная
МБОУ Школа № 178 г. о. Самара	89%	44%	отрицательная
ЧОУ школа "Потенциал"	91%	92%	положительная
ГБОУ "Самарский казачий кадет- ский корпус»	27%	24%	
МБОУ ВШ № 8 г.о. Самара	6%	34%	положительная

Диаграмма 5

Сравнительный количественный анализ ошибок в заданиях тестовой диагностической работы, допущенных учащимися 9-х классов ОУ г.о. Самара с НОР (по результатам I и II этапов мониторинга уровня освоения общеобразовательной программы по РУССКОМУ ЯЗЫКУ, январь)



№	Содержание программного материала (кодификатор тем)	% справившихся	
		1 этап	2 этап
1	Синтаксический анализ. Определение грамматической основы предложения	31,8%	31,2%
2	Синтаксический анализ. Оpozнaвание основных единиц синтаксиса	31,6%	24,5%
3	Пунктуационный анализ, применение правил постановки знаков препинания (тире, двоеточия, кавычек) в простом и сложном предложениях	41,4%	56,2%
4	Пунктуационный анализ, применение правил постановки знаков (запятых) препинания в простом и сложном предложениях	17,0%	27,7%
5	Синтаксический анализ. Оpozнaвание основных единиц синтаксиса; умение выделять словосочетание в составе предложения; определение главного и зависимого слова в словосочетании	84,7%	87,6%
6	Орфографический анализ, поиск орфограммы и применение правил написания слов с орфограммами; освоение правил правописания служебных частей речи и умения применять их на письме; нормативное изменение форм существительных, прилагательных, местоимений, числительных, глаголов	35,0%	39,5%
7	Орфографический анализ, поиск орфограммы и применение правил написания слов с орфограммами; освоение правил правописания служебных частей речи и умения применять их на письме; нормативное изменение форм существительных, прилагательных, местоимений, числительных, глаголов	23,1%	31,4%
8	Анализ содержания текста. Понимание содержания прочитанных учебно-научных, художественных, публицистических текстов различных функционально-смысловых типов речи (повествование, описание, рассуждение) объёмом не менее 400–450 слов: письменно формулировать тему и главную мысль текста, отвечать на вопросы по содержанию текста	40,3%	64,1%
9	Анализ средств выразительности. Распознавание и характеристика основных видов выразительных средств фонетики, лексики и синтаксиса (звукопись, эпитет, метафора, развёрнутая и скрытая метафоры, гипербола, олицетворение, сравнение, сравнительный оборот, фразеологизм, синонимы, антонимы, омонимы) в речи	37,1%	44,5%
10	Лексический анализ, определение лексического значения слова, значений многозначного слова, стилистической окраски слова, сферы употребления; подбор синонимов, антонимов, фразеологизмов	56,5%	71,0%
11	Лексический анализ, определение лексического значения слова, значений многозначного слова, стилистической окраски слова, сферы употребления; подбор синонимов, антонимов, фразеологизмов	70,2%	67,0%

Сравнительный анализ итогов 1 и 2 этапов мониторинга показал, что по 8 позициям (из 11) улучшились результаты: увеличилось количество учащихся справившихся без ошибок (см. таблицу 13 и диаграмму 5показал). Но по-прежнему плохо справляются с тестовыми заданиями **обобщающего характера** (в формате ОГЭ), связанными с синтаксическим (более 65% допустивших ошибки),

пунктуационным анализом предложения (43,8% допустивших ошибки в предложениях на постановку тире, двоеточия и кавычек; 72% - на постановку запятой в предложении) и орфографическим анализом слов (от 60% до 65% учащихся допустили ошибки в определении условий написания слов на различные орфографические правила); 55,5% выпускников основной школы затрудняются в определении выразительных средств языка.

Трудность в выполнении лингвистических задач в формате ОГЭ связана с тем, что с 2020 г. на экзамене предлагаются

1) тестовые задания **ОБОБЩАЮЩЕГО** характера, т.е. одно задание может заключать в себе самые разные грамматические понятия и категории, изученные в курсе основной школы, и выпускник должен обладать комплексом предметных знаний и умений, чтобы успешно выполнить такие задания;

2) тестовые задания, содержащие формулировки-**дистракторы** (от англ. *distractor*, *distracter*, образованных от глагола «отвлекать» – неправильный, но правдоподобный ответ в тестовых заданиях с выбором одного или нескольких правильных ответов; дистракторы используются для отвлечения внимания участников оценки, которые либо плохо знакомы с предметом, либо совсем не знают правильный ответ и пытаются его угадать);

3) тестовые задания с выбором **НЕСКОЛЬКИХ** ответов (от 2 до 4, при этом ответ считается неверным, если хотя бы одна цифра или слово указаны неверно).

## РЕКОМЕНДАЦИИ

### по совершенствованию процесса преподавания русского языка с учётом результатов итогового контроля:

- повторить основные грамматические понятия, необходимые для выполнения тестовых заданий **обобщающего характера** в формате ОГЭ, связанных с различными видами языкового анализа (синтаксического, пунктуационного, орфографического);

- ориентировать учащихся не только на формулировки заданий, представленные в демонстрационной версии: там представлены конкретные примеры заданий, не исчерпывающие всего многообразия возможных формулировок заданий на каждой позиции варианта экзаменационной работы;

- на уроках повторения и для домашней работы предлагать учащимся задания в формате ОГЭ с различными формулировками на расстановку знаков препинания в простом и сложном предложениях; формулировки-дистракторы на различные орфографические правила; добиваться того, чтобы учащиеся понимали: для выполнения заданий обобщающего характера по орфографии необходимо не только знать правило правописания, но и уметь видеть структуру слова (его морфемный состав), различать части речи, омонимичные слова, знать исключения из правил; познакомить учащихся с тем, какие ошибки в дистракторах возможны, когда речь идёт о конкретных орфографических правилах;

- организовать повторение всех тем, включённых в кодификатор элементов содержания заданий по русскому языку, систематизируя материал **в тематические блоки**;

- формировать у выпускников навык чёткого следования инструкциям при выполнении тестовых заданий и заполнении бланка ответов.

Методическую помощь учителю могут оказать следующие материалы, размещённые на сайте ФИПИ:

- документы, регламентирующие разработку КИМ для государственной итоговой аттестации по русскому языку 2021 г. (кодификатор элементов содержания, спецификация и демонстрационный вариант экзаменационной работы);

- открытый банк оценочных средств по русскому языку (5–9-е классы);

- открытый банк заданий ОГЭ.