

МЕТОДИЧЕСКИЙ АНАЛИЗ
результатов Всероссийских проверочных работ по географии,
проведённых в 2024 году в образовательных организациях,
расположенных на территории городского округа Самара.

Адресные методические рекомендации.

НОРМАТИВНО-ПРАВОВОЕ ОБЕСПЕЧЕНИЕ И СРОКИ ПРОВЕДЕНИЯ ВПР Общие положения

Всероссийские проверочные работы (далее – ВПР) для учащихся 11-х классов были проведены в 2024 учебном году. Проведенные ВПР позволили оценить уровень достижения обучающимися предметных (на базовом уровне) и метапредметных результатов, в том числе уровень овладения обучающимися межпредметными понятиями и способностью использования универсальных учебных действий (далее – УУД) в учебной, познавательной и социальной практике.

Нормативно-правовое обеспечение ВПР:

- Приказ Министерства образования и науки РФ от 17 мая 2012 г. № 413 «Об утверждении федерального государственного образовательного стандарта среднего общего образования»;
- Приказ Рособрнадзора от 21.12.2023 № 2160 «О проведении Федеральной службой по надзору в сфере образования и науки мониторинга качества подготовки обучающихся общеобразовательных организаций в форме всероссийских проверочных работ в 2024 году»;
- Распоряжение министерства образования и науки Самарской области от 15.02.2024 № 197-р «О проведении всероссийских проверочных работ на территории Самарской области в 2024 году».

За основу взяты вопросы курса школьной географии, изучаемые в 8–11 классах. Распределение заданий по основным блокам содержания показано в таблице 1.

Таблица 1

Распределение заданий проверочной работы

по содержательным разделам курса географии

Содержательные разделы	Количество заданий
1. Источники географической информации	2
2. Население мира	2–4
3. Мировое хозяйство	3–5
4. Природопользование и геоэкология	2–3
5. Регионы и страны мира	2–5
6. География России	5

В работе проверялось как знание географических явлений и процессов в геосферах и географических особенностей природы населения и хозяйства отдельных территорий, так и умение анализировать географическую информацию, представленную в различных формах, способность применять полученные в школе географические знания для объяснения различных событий и явлений в повседневной жизни.

Структура проверочной работы

Каждый вариант проверочной работы включал в себя 17 заданий, различающихся формами и уровнями сложности:

- 1) задания, требующие записать ответ в виде слова;
- 2) задания на установление соответствия географических объектов и их характеристик;
- 3) задания, требующие вписать в текст на месте пропусков ответы из предложенного списка;
- 4) задания с выбором нескольких правильных ответов из предложенного списка;
- 5) задания на установление правильной последовательности элементов.

В 6 заданиях предполагался развёрнутый свободный ответ.

В работе содержались задания базового и повышенного уровней сложности: 12 заданий базового уровня и 5 – повышенного.

Система оценивания выполнения работы

Полностью правильно выполненная работа оценивалась в 21 балл.

Перевод первичных баллов в отметки по пятибалльной шкале представлен в таблице 2.

Таблица 2

Перевод первичных баллов по географии в отметки по пятибалльной шкале

Отметка по пятибалльной шкале	«2»	«3»	«4»	«5»
Первичные баллы	0–6	7–12	13–17	18–21

Участники ВПР по географии в 11-х классах

В написании ВПР по географии приняли участие 479 обучающихся 11-х классов из 33 образовательной организации Самарской области, включая 236 обучающихся 11-х классов из 12 образовательных организаций г.о. Самара.

Информация о количестве участников ВПР приведена в таблице 3.

Таблица 3

Общая характеристика участников ВПР по географии в 11-х классах

Показатель	2021 г.		2022 г.		2023 г.		2024 г.	
	10 класс	11 класс	10 класс	11 класс	10 класс	11 класс	10 класс	11 класс
Кол-во школ	-	32	31	33	12	26	-	33
Количество участников, чел.	-	519	444	483	221	413	-	479
Доля участников ВПР от общего числа обучающихся, %			3,5	3,9	1,73	3,53		

ОСНОВНЫЕ РЕЗУЛЬТАТЫ ВЫПОЛНЕНИЯ ВПР ПО ГЕОГРАФИИ РЕЗУЛЬТАТЫ ВЫПОЛНЕНИЯ ПРОВЕРОЧНОЙ РАБОТЫ ОБУЧАЮЩИХСЯ 11-х КЛАССОВ ПО ГЕОГРАФИИ

Общая характеристика результатов выполнения работы

Средний балл по Самарской области зафиксирован на уровне 4,26 балла, по г.о. Самара — 4,37 балла.

Распределение участников ВПР по полученным отметкам в сравнении показателей РФ и Самарской области показано в таблице 4, уровень обученности и качество обучения по географии обучающихся 11 классов

представлен в таблице 4.1.

Таблица 4
Распределение участников по полученным баллам (статистика по
отметкам)

Группы участников	Фактическая численность участников	Распределение участников по баллам							
		«2»		«3»		«4»		«5»	
		Чел.	%	Чел.	%	Чел.	%	Чел.	%
2024 год									
Российская Федерация	167894		1,25		19,25		49,65		29,84
Самарская область	479	0	0	57	11,9	239	49,9	183	38,2
г.о. Самара	236	0	0	18	7,63	113	47,88	105	44,49
2023 год									
Российская Федерация	54794	1310	2,39	13594	24,81	26810	48,93	13079	23,87
Самарская область	221	3	1,36	47	21,27	110	49,77	61	27,6
2022 год									
Российская Федерация	63593	1690	2,66	16819	26,45	31318	49,25	13766	21,65
Самарская область	444	4	0,9	82	18,47	224	50,45	134	30,18

В 2024 году на «4» и «5» написали работу 218 (из 236) обучающихся г.о. Самара (92,37%), что на 12,88% выше среднего значения показателя по Российской Федерации (79,49%) и на 4,27% выше среднего значения показателя по Самарской области (88,1%). С работой справились 100% обучающихся Самарской области, в т.ч. Самары, что на 1,25% выше среднего значения показателя по Российской Федерации.

Таким образом, результаты школ г.о. Самара и Самарской области по итогам выполнения ВПР по географии превышают аналогичные средние показатели по Российской Федерации.

Таблица 4.1
Уровень обученности и качество обучения по географии обучающихся 11
классов

ОО	Доля участников, получивших отметки «3», «4», «5» (уровень обученности), %	Доля участников, получивших отметки «4», «5» (качество обучения), %
Государственное бюджетное общеобразовательное учреждение Самарской области «Гимназия № 1 (Базовая школа Российской академии наук)»	100	100
муниципальное бюджетное общеобразовательное учреждение «Самарская Вальдорфская школа» городского округа Самара	100	78,58
муниципальное бюджетное общеобразовательное учреждение «Школа № 29» городского округа Самара	100	100
муниципальное бюджетное общеобразовательное учреждение «Школа № 49» городского округа Самара	100	96
муниципальное бюджетное общеобразовательное учреждение «Школа № 83» городского округа Самара	100	95
муниципальное бюджетное общеобразовательное учреждение «Школа № 120 с углубленным изучением отдельных предметов» городского округа Самара	100	100
муниципальное бюджетное общеобразовательное учреждение «Школа № 100 имени Героя Советского Союза И.Н. Конева» городского округа Самара	100	100
муниципальное бюджетное общеобразовательное учреждение «Школа № 43» городского округа Самара	100	73,91
муниципальное бюджетное общеобразовательное учреждение "Школа № 57" городского округа Самара"	100	96
Федеральное государственное казенное общеобразовательное учреждение "Самарский кадетский корпус Министерства внутренних дел Российской Федерации"	100	93,48

Федерации"		
Муниципальное бюджетное общеобразовательное учреждение "Школа №68" г.о. Самара	100	66,67
Автономная некоммерческая организация общеобразовательная организация "Академия"	100	100

Обучающиеся всех образовательных учреждений г.о. Самара справились с работой, в связи с чем уровень обученности составляет 100%.

Более 90% обучающихся выполнили работу на «4» и «5» в школах №№ 29, 49, 57, 83, 100, 120, Гимназии №1, Самарского кадетского корпуса Министерства внутренних дел Российской Федерации.

Более 60% обучающихся выполнили задания на «4» и «5» в школах №№ 43, 68, Самарской Вальдорфской школы.

Распределение групп баллов по АТЕ представлено в таблице 5, по образовательным организациям г.о. Самара в таблице 5.1.

Таблица 5
Распределение групп баллов по АТЕ в 2024 году (%)

АТЕ	Количество участников	Распределение участников по полученным баллам (%)			
		«2»	«3»	«4»	«5»
Российская Федерация	167894	1,25	19,25	49,65	29,84
Самарская область	479	0	11,9	49,9	38,2
г.о. Самара	236	0	7,63	47,88	44,49

Таблица 5.1
Распределение групп баллов по ОО г. о. Самара

№	ОО	Кол-во чел	«2» %	«3» %	«4» %	«5» %
1	Государственное бюджетное общеобразовательное учреждение Самарской области «Гимназия № 1 (Базовая школа Российской академии наук)»	12	0	0	16,67	83,33
2	муниципальное бюджетное общеобразовательное учреждение «Самарская	14	0	21,43	64,29	14,29

	Вальдорфская школа» городского округа Самара					
3	муниципальное бюджетное общеобразовательное учреждение «Школа № 29» городского округа Самара	5	0	0	100	0
4	муниципальное бюджетное общеобразовательное учреждение «Школа № 49» городского округа Самара	25	0	4	56	40
5	муниципальное бюджетное общеобразовательное учреждение «Школа № 83» городского округа Самара	20	0	5	30	65
6	муниципальное бюджетное общеобразовательное учреждение «Школа № 120 с углубленным изучением отдельных предметов» городского округа Самара	26	0	0	23,08	76,92
7	муниципальное бюджетное общеобразовательное учреждение «Школа № 100 имени Героя Советского Союза И.Н. Конева» городского округа Самара	8	0	0	62,5	37,5
8	муниципальное бюджетное общеобразовательное учреждение «Школа № 43» городского округа Самара	23	0	26,09	43,48	30,43
9	муниципальное бюджетное общеобразовательное учреждение "Школа № 57" городского округа Самара"	49	0	4,08	34,69	61,22
10	Федеральное государственное казенное общеобразовательное учреждение "Самарский кадетский корпус Министерства внутренних дел Российской Федерации"	46	0	6,52	73,91	19,57
11	Муниципальное бюджетное общеобразовательное учреждение "Школа №68" г.о. Самара	6	0	33,33	66,67	0
12	Автономная некоммерческая организация общеобразовательная организация "Академия"	2	0	0	50	50

Таблица 6

Анализ выполнения отдельных заданий (достижение планируемых результатов в соответствии с образовательной программой)

Блоки ПООП обучающийся научится / получит возможность научиться или проверяемые требования (умения) в соответствии с ФГОС (ФК ГОС)	Макс балл	Самара	Самарская обл.	РФ
1. Знать/понимать географические особенности природы России. Уметь использовать знания и умения в практической деятельности и повседневной жизни для анализа и оценки разных территорий с точки зрения взаимосвязи природных, социально-экономических, техногенных объектов и процессов	1	81,78	80,38	82,42
2. Уметь находить и применять географическую информацию, для правильной оценки и объяснения важнейших социально-экономических событий международной жизни	1	94,49	94,57	89,51
3. Знать/понимать географические особенности основных отраслей хозяйства России. Уметь использовать знания и умения в практической деятельности и повседневной жизни для анализа и оценки разных территорий с точки зрения взаимосвязи природных, социально-экономических, техногенных объектов и процессов	2	90,47	89,46	82,98
4. Уметь выделять существенные признаки географических объектов и явлений	1	77,12	73,7	74,3
5. Уметь использовать знания и умения в практической деятельности и повседневной жизни для анализа и оценки разных территорий с точки зрения взаимосвязи природных, социально-экономических, техногенных объектов и процессов	1	85,17	79,75	76,72
6. Уметь использовать знания и умения в практической деятельности и повседневной жизни для анализа и оценки разных территорий с точки зрения взаимосвязи природных, социально-экономических, техногенных объектов и процессов	1	80,93	80,17	76,74
7. Знать/понимать географические особенности географических районов России. Уметь выделять существенные признаки географических объектов и явлений	1	90,68	85,39	83,18
8. Уметь использовать знания и умения в практической деятельности и повседневной жизни для определения различий во времени, чтения карт различного содержания	1	88,98	87,47	82,29
9. Знать/понимать смысл основных теоретических категорий и понятий; особенности размещения основных видов природных ресурсов, их главные месторождения и территориальные сочетания; численность и динамику населения мира, отдельных регионов и стран; основные направления миграций	1	85,17	81,84	78,65

населения мира; различия в уровне и качестве жизни населения мира; географические особенности отраслевой и территориальной структуры мирового хозяйства				
10. Уметь находить и применять географическую информацию, для правильной оценки и объяснения важнейших социально-экономических событий международной жизни	1	64,41	62,84	59,29
11. Знать/понимать смысл основных теоретических категорий и понятий; особенности размещения основных видов природных ресурсов, их главные месторождения и территориальные сочетания; численность и динамику населения мира, отдельных регионов и стран; основные направления миграций населения мира; различия в уровне и качестве жизни населения мира; географические особенности отраслевой и территориальной структуры мирового хозяйства	1	77,12	77,87	74,93
12. Знать/понимать численность и динамику населения мира, отдельных регионов и стран; основные направления миграций населения мира Знать/понимать различия в уровне и качестве жизни населения мира	2	88,35	86,95	85,7
13. Уметь использовать знания и умения в практической деятельности и повседневной жизни для анализа и оценки разных территорий с точки зрения взаимосвязи природных, социально-экономических, техногенных объектов и процессов	1	85,17	80,79	77,27
14. Уметь определять и сравнивать по разным источникам информации географические тенденции развития природных, социально-экономических и геоэкологических объектов, процессов и явлений	1	89,83	87,06	80,3
15. Уметь находить и применять географическую информацию, для правильной оценки и объяснения важнейших социально-экономических событий международной жизни; использовать знания и умения в практической деятельности и повседневной жизни для анализа и оценки разных территорий с точки зрения взаимосвязи природных, социально-экономических, техногенных объектов и процессов	1	84,75	78,71	72,49
16. Уметь находить и применять географическую информацию, для правильной оценки и объяснения важнейших социально-экономических событий международной жизни; использовать знания и умения в практической деятельности и повседневной жизни для анализа и оценки разных территорий с точки зрения взаимосвязи природных, социально-экономических, техногенных объектов и процессов	1	76,69	68,48	60,79
17К1. Уметь использовать знания и умения в практической деятельности и повседневной жизни для анализа и оценки разных территорий с точки зрения	1	47,25	44,15	35,72

взаимосвязи природных, социально-экономических, техногенных объектов и процессов				
17К2. Уметь использовать знания и умения в практической деятельности и повседневной жизни для анализа и оценки разных территорий с точки зрения взаимосвязи природных, социально-экономических, техногенных объектов и процессов	1	47,88	44,47	35,45

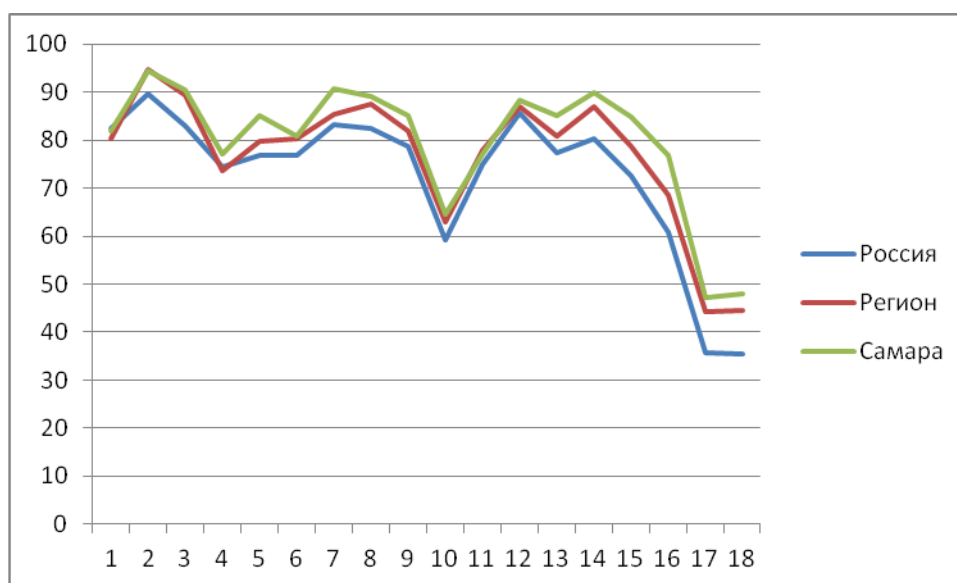


Диаграмма 1. Анализ выполнения отдельных заданий (достижение планируемых результатов в соответствии с образовательной программой)

Анализ данных таблицы 6 и диаграммы 1 показывает, что результаты выполнения большинства заданий в Самарской области выше, чем в среднем по стране.

Более 94% обучающихся Самарской области верно выбрали необходимую карту для получения заданной информации, правильно соотнесли страну и ее характерные особенности (задание № 2). Аналогичные результаты были и в 2023 году. До 90% одиннадцатиклассников Самарской области и Самары справились с заданиями №№ 3, 7, 8, 12, 14, которые проверяли умение использовать знания и умения в практической деятельности и повседневной жизни для определения различий во времени, чтение карт различного содержания; использовать знания и умения в практической деятельности и повседневной жизни для анализа и оценки

разных территорий с точки зрения взаимосвязи. Вместе с тем показатель выполнения заданий №№ 10, 17К1 и 17К2 значительно ниже, а задания повышенного уровня сложности выполнили менее 50% обучающихся Самары и Самарской области, хотя результативность выше, чем в целом по Российской Федерации. Задание 17 направлено на проверку умения использовать знания и умения в практической деятельности и повседневной жизни для анализа и оценки разных территорий с точки зрения взаимосвязи природных, социально-экономических, техногенных объектов и процессов: раскрытие причинно-следственных связей, использование географической терминологии, демонстрация знаний о географических связях и закономерностях. Обучающиеся испытывали затруднение при нахождении и применении географической информации, для правильной оценки и объяснения важнейших социально-экономических событий международной жизни (задание № 10).

Средний % выполнения заданий группами обучающихся Самарской области представлен в таблице 7.

Таблица 7

Средний % выполнения обучающимися (группы по полученному баллу)

№ п/п	Макс. балл	Вся выборка	Самарская обл.	Средний % выполнения обучающимися (группы по полученному баллу)			
				"2"	"3"	"4"	"5"
1	1	82,42	80,38	0	57,89	79,5	88,52
2	1	89,51	94,57	0	82,46	93,72	99,45
3	2	82,98	89,46	0	64,04	89,33	97,54
4	1	74,3	73,7	0	47,37	71,13	85,25
5	1	76,72	79,75	0	56,14	74,06	94,54
6	1	76,74	80,17	0	56,14	74,48	95,08
7	1	83,18	85,39	0	59,65	83,68	95,63
8	1	82,29	87,47	0	68,42	85,77	95,63
9	1	78,65	81,84	0	56,14	76,57	96,72
10	1	59,29	62,84	0	31,58	53,58	84,7
11	1	74,93	77,87	0	57,89	75,73	86,89
12	2	85,7	86,95	0	56,14	86,19	97,54

13	1	77,27	80,79	0	56,14	77,41	92,9
14	1	80,3	87,06	0	61,4	84,1	98,91
15	1	72,49	78,71	0	40,35	76,57	93,44
16	1	60,79	68,48	0	31,58	59,83	91,26
17K1	2	35,72	44,15	0	15,79	25,73	77,05
17K2	1	35,45	44,47	0	10,53	25,94	79,23

Соотношение показателей выполнения отдельных заданий сохраняется в различных группах обучающихся Самарской области (диаграмма 2). Это свидетельствует о том, что трудности, возникшие при выполнении отдельных заданий, характерны для всех обучающихся в той или иной степени.

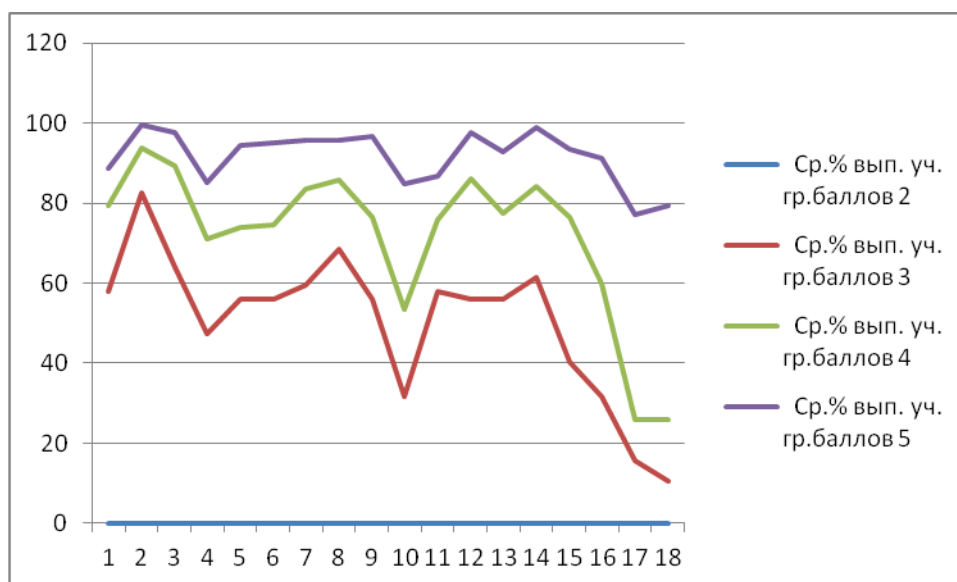


Диаграмма 2. Соотношение показателей выполнения отдельных заданий сохраняется в различных группах обучающихся Самарской области

Средний показатель выполнения заданий группами обучающихся г.о. Самара в таблице 8 и диаграмме 3.

Таблица 8
Средний % выполнения обучающимися (группы по полученному баллу)

№ п/п	Макс. балл	Вся выборка	Самарская обл.	Самара	Средний % выполнения обучающимися (группы по полученному баллу)			
					"2"	"3"	"4"	"5"
1	1	82,42	80,38	81,78	0	61,11	77,88	89,52
2	1	89,51	94,57	94,49	0	77,78	92,92	99,05

3	2	82,98	89,46	90,47	0	55,56	90,27	96,67
4	1	74,3	73,7	77,12	0	22,22	73,45	90,48
5	1	76,72	79,75	85,17	0	50	80,53	96,19
6	1	76,74	80,17	80,93	0	33,33	75,22	95,24
7	1	83,18	85,39	90,68	0	50	92,04	96,19
8	1	82,29	87,47	88,98	0	66,67	85,84	96,19
9	1	78,65	81,84	85,17	0	66,67	76,99	97,14
10	1	59,29	62,84	64,41	0	22,22	51,33	85,71
11	1	74,93	77,87	77,12	0	50	76,11	82,86
12	2	85,7	86,95	88,35	0	55,56	85,84	96,67
13	1	77,27	80,79	85,17	0	77,78	75,22	97,14
14	1	80,3	87,06	89,83	0	55,56	85,84	100
15	1	72,49	78,71	84,75	0	38,89	81,42	96,19
16	1	60,79	68,48	76,69	0	33,33	67,26	94,29
17K1	2	35,72	44,15	47,25	0	25	25,66	74,29
17K2	1	35,45	44,47	47,88	0	16,67	26,55	76,19

На основе анализа данных таблицы 8 можно сделать вывод, что среди группы обучающихся, выполнивших работу на удовлетворительно («3»), затруднения возникли при выполнении заданий №№ 4, 10, 17K1 и 17K2 (от 22 до 25%), а также №№ 6, 15, 16. В двух других группах такого значительного снижения результативности выполнения данных заданий не отмечается, за исключением заданий №№ 17K1 и 17K2 в группе обучающихся, выполнивших работу на «4» (25-26%).

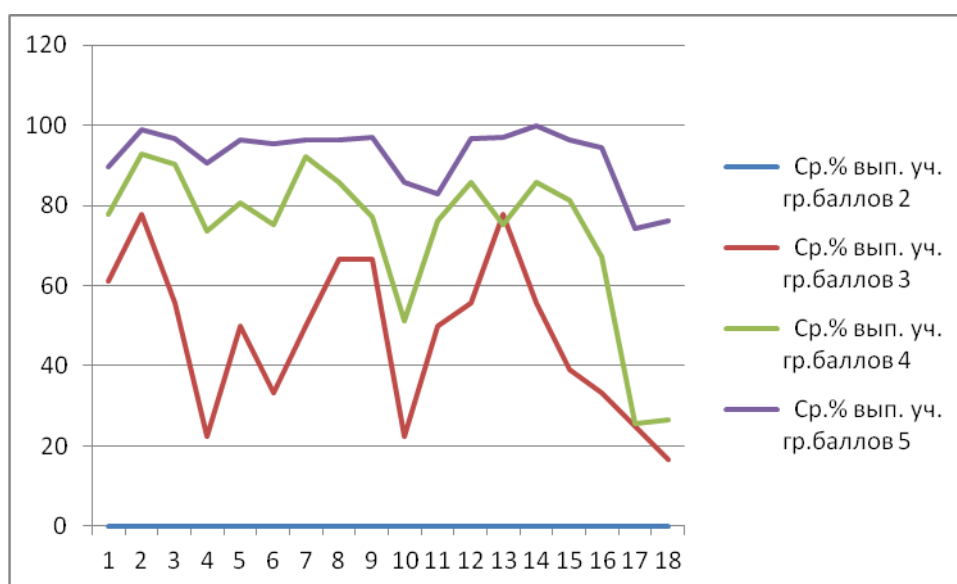


Диаграмма 3. Соотношение показателей выполнения отдельных заданий сохраняется в различных группах обучающихся г.о. Самара

Объективность результатов ВПР по географии определяется степенью соответствия отметок за выполненную работу и отметок по журналу. Значение указанного показателя для Самарской области по итогам ВПР представлено на диаграмме 4 и в таблице 9.

Таблица 9

Соответствие отметок за выполненную работу и отметок по журналу

Показатель	2022		2023		2024	
	Кол-во учащ.	%	Кол-во учащ.	%	Кол-во учащ.	%
Понизили результат (Отм. ВПР < Отм. по журналу)	81	16,8	58	14,22	84	18,34
Подтвердили результат (Отм. ВПР = Отм. по журналу)	364	75,5 2	300	73,53	341	74,45
Повысили результат (Отм. ВПР > Отм. по журналу)	37	7,68	50	12,25	33	7,21
Всего	482	100	413	100	479	100

По данным, указанным образовательными организациями региона в формах сбора результатов ВПР, в 2024 году 74,45% участников ВПР получили за проверочную работу отметки, соответствующие отметкам за предыдущий период обучения, 7,21% обучающимся были выставлены отметки ниже, и 18,34% участников – отметка за ВПР выше, чем отметка в журнале.

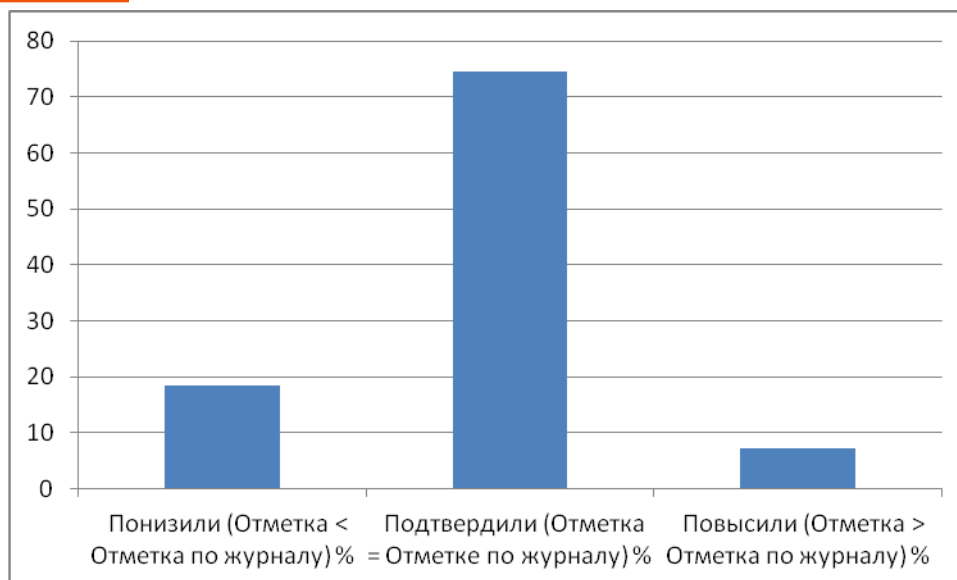


Диаграмма 4. Соответствия отметок за выполненную работу и отметок по журналу (Самарская область)

Таким образом, несоответствие между отметкой за ВПР и текущими отметками зафиксировано в 25,55% случаев, что ниже, чем в 2023 году (26,47%), но по-прежнему составляет четверть выборки. Снижение и повышение результатов может свидетельствовать о необъективности (завышение или занижение отметок) или недостаточной систематичности (не соответствует общему объему содержания обучения) текущего оценивания, а также недостаточной компетентности педагогов в вопросах критериального оценивания.

Сравнение объективности результатов ВПР региона и г.о. Самара представлены в таблице 10 и диаграмме 5.

Таблица 10

Сравнение отметок обучающихся 11 классов, полученных при выполнении заданий ВПР, с отметками по журналу в 2024 году

Показатель	Самарская область		г.о. Самара	
	Кол-во учащ.	%	Кол-во учащ.	%
Понизили результат (Отм.ВПР<Отм.по журналу)	84	18,34	55	23,31

Подтвердили результат (Отм.ВПР=Отм.по журналу)	341	74,45	158	66,95
Повысили результат (Отм. ВПР>Отм.по журналу)	33	7,21	23	9,75
Всего	479	100	236	100

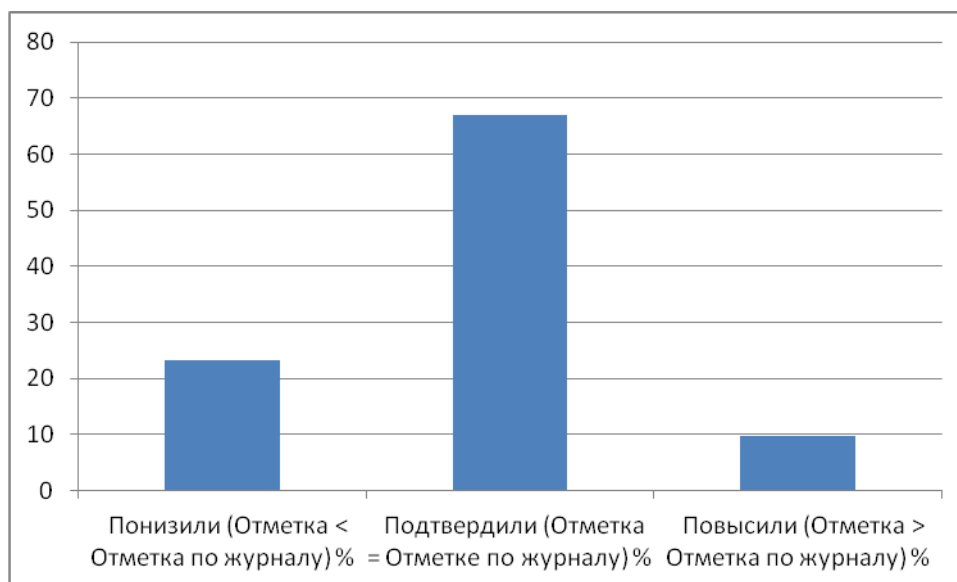


Диаграмма 5. Соответствия отметок за выполненную работу и отметок по журналу (г.о. Самара)

Согласно данным таблицы 10, более 30% отметок в журнале не совпадает с результатами ВПР, представленными образовательными учреждениями г.о. Самара. Это говорит о том, что школьники либо несерьезно отнеслись к подготовке к ВПР и непосредственному выполнению, либо оценки, выставленные в журнал, требуют конкретизации и подтверждения.

ВЫВОДЫ И РЕКОМЕНДАЦИИ ПО ИТОГАМ ВПР-2024 ПО ГЕОГРАФИИ В 11-Х КЛАССАХ

Проведенный анализ результатов ВПР по географии в 11 классах выявил, что освоение содержания обучения географии осуществляется на уровне, превышающем средние показатели по Российской Федерации.

Методические рекомендации

Анализ данных результатов ВПР по «Географии» учащихся 11-х классов показал особенности типичных ошибок, для устранения которых могут быть предложены следующие рекомендации для учителей по организации изучения курса экономической, социальной и политической географии зарубежных стран.

1. При изучении курса географии в 10-11 классах включать тренировочные практические задания, в содержание которых входит анализ источников географической информации, статистических данных, а также представление на его основе географической информации в виде таблиц, схем, графиков, диаграмм, схем и картосхем. В частности, изучение темы «Население мира» представляет интерес не только для формирования предметных результатов, но и позволяет представить широкий спектр заданий на основе данных учебной программы, а также статистических данных, представленных в аналитических сводках динамики населения мира в целом и по регионам, включая направления миграционных потоков, характеристику состава и структуры населения. Анализ данных о динамике демографических показателей в России актуально проводить на основе материалов, представленных в разделе «Официальная статистика» портала Федеральной службы государственной статистики (<https://rosstat.gov.ru/folder/10705>)

2. Оценивать актуальные данные динамики производств по отраслям при изучении раздела «Мировое хозяйство», темы «География отраслей

мирового хозяйства», «Промышленность мира», «Сельское хозяйство» Такое направление деятельности позволяет при этом формировать понимание и умение интерпретировать статистическую информацию, данную в процентах к предыдущему году (задание 10) на основе представления о «динамике» как экономическом показателе отношения уровня объемов производства текущего года к предыдущему (может быть выражен в процентах): если для следующего года в таблице указано любое число больше 100, то объём производственной продукции в этом году был больше, чем в предыдущем (данный вывод можно считать объяснением выполнения данного задания для более слабых учеников);

3. Изучение раздела «Природопользование и геоэкология», тем «Географическая среда», «Естественный и антропогенный ландшафты», «Проблемы взаимодействия человека и природы» позволяет актуализировать представление о содержании понятия «рациональное природопользование», умение приводить нерациональных видов деятельности, анализировать карты «Физическая карта России», «Природные зоны», «Особо охраняемые территории России», «Строение земной коры», «Рельеф», «Климатические пояса», «Население», «Экологические ситуации» путём наложения информации, извлечённой из этих карт. В содержание заданий следует включать материалы современных научных исследований, данных по геоэкологии как относительно мировой динамики состояния окружающей среды, так и результаты российских изысканий, что позволит провести сравнительный анализ, а также учиться прогнозированию развития природных процессов в связи с воздействием человека на окружающую среду. В качестве одного из источников информации может быть рекомендован раздел «Охрана окружающей среды в России» портала Федеральной службы государственной статистики (<https://rosstat.gov.ru/folder/210/document/13209>)

4. Формированию умения устанавливать причинно-следственные связи между процессами и их проявлением в природе, а также влиянием на жизнь и

деятельность человека способствуют задания по написанию эссе на географические темы. Аргументированное обоснование рассуждения должно быть географически грамотным (не иметь фактических, географических ошибок, касающихся содержания вопроса).

5. При изучении социально-экономической и политической географии зарубежных стран важно формировать умения определять понятия, создавать обобщения, устанавливать аналогии, классифицировать процессы и явления в современном устанавливая причинно-следственные рассуждения используя задания различного формата, разные по уровню сложности, но которые формируют первичные компетенции использования территориального подхода как основы географического мышления; активно использовать образовательные дидактический потенциал активных методов обучения, особенно для развития навыка смыслового чтения, умения осознанно использовать речевые средства при составлении краткого или развернутого ответа на вопрос, очень важным является работа с текстами географического содержания, прежде всего с текстом учебника: чтение, обсуждение, ответы на вопросы в конце параграфа, составление плана и вопросов к географическому тексту, работа с информационном блоком учебника. Эффективными являются также традиционные формы устного и письменного индивидуального контроля, способствующие развитию умений аргументировать свой выбор, делать выводы, использовать речевые средства.

6. Рекомендуется включать материалы открытого банка заданий ВПР не только на уроках обобщающего контроля, но и при составлении практических работ, а также для текущего контроля результатов обучения. Задания открытого банка целесообразно использовать на всех этапах урока: при изучении нового материала, на практических работах, при организации контроля на основе критериального оценивания.

7. В материал урока включать задания, при выполнении которых обучающиеся испытали трудности, используя индивидуальный подход, учитывая выявленные затруднения обучающихся.