



Аналитическая справка
о результатах исследования мониторинга уровня освоения
общеобразовательной программы по РУССКОМУ ЯЗЫКУ в 11 классе,
проведенного в рамках реализации
Программы эффективности деятельности образовательных организаций,
расположенных на территории городского округа Самара, на 2024 год

На основании приказа Самарского управления министерства образования и науки Самарской области от 06.12.2023 № 503-од «Об утверждении Программы эффективности деятельности образовательных организаций, расположенных на территории городского округа Самара на 2024 год» в апреле 2024 г. был проведён мониторинг уровня освоения общеобразовательной программы по русскому языку для обучающихся 11-х классов школ, находящихся в «красной зоне» по итогам рейтингования общеобразовательных организаций по показателю 1 «Обеспечение качества массового обучения».

Форма проверки: тестовая диагностическая работа в формате ЕГЭ.

Цель – выявление уровня и качества обученности, подготовки к итоговой аттестации по русскому языку в 2024 году обучающихся 11 классов ОО, находящихся в «красной зоне» по итогам рейтингования общеобразовательных организаций по показателю 1 «Обеспечение качества массового обучения».

Задачи тестирования:

- оценка уровня достижения планируемых результатов освоения образовательных программ учащимися 11 классов;
- изучение уровня подготовки выпускников в соответствии с требованиями, зафиксированными в нормативных документах;
- выявление проблемных зон (тем) и предоставление методических рекомендаций учителям-предметникам по организации коррекционной работы и итогового повторения.

В качестве контрольно-измерительных материалов была использована диагностическая работа в двух вариантах, разработанная в формате ЕГЭ в соответствии с демонстрационной версией, спецификацией и кодификатором, предложенными ФИПИ по русскому языку на 2024 год. Варианты работы равноценны по трудности, одинаковы по структуре, параллельны по расположению заданий: под одним и тем же порядковым номером во всех вариантах работы расположено задание, проверяющее один и тот же элемент содержания образовательной программы.

Документы, определяющие содержание КИМ по русскому языку.

Содержание КИМ ЕГЭ определяется на основе федерального государственного образовательного стандарта среднего общего образования (далее – ФГОС):

1) приказ Министерства просвещения Российской Федерации от 12.08.2022 № 732 «О внесении изменений в федеральный государственный образовательный стандарт среднего общего образования, утверждённый приказом Министерства образования и науки Российской Федерации от 17.05.2012 № 413»;

2) приказ Министерства образования и науки Российской Федерации от 17.05.2012 № 413 (с изменениями 2014–2020 гг.).

Детализированные требования к результатам освоения основной образовательной программы среднего общего образования, проверяемые на основе изменённого в 2022 г. ФГОС, являются преемственными по отношению к требованиям ФГОС 2012 г.

При разработке КИМ ЕГЭ учитывается содержание федеральной образовательной программы среднего общего образования (приказ Министерства просвещения Российской Федерации от 18.05.2023 № 371 «Об утверждении федеральной образовательной программы среднего общего образования»).

Характеристика структуры и содержания КИМ по русскому языку.

Каждый вариант экзаменационной работы состоит из двух частей и включает в себя 27 заданий, различающихся формой и уровнем сложности.

Часть 1 содержит 26 заданий с кратким ответом.

В экзаменационной работе предложены следующие разновидности заданий с кратким ответом:

– задания на запись самостоятельно сформулированного правильного ответа в виде одного или нескольких слов;

– задания на выбор и запись одного или нескольких правильных ответов из предложенного перечня ответов;

– задания на соответствие.

Ответ на задания части 1 даётся соответствующей записью в виде цифры (числа) или слова (нескольких слов), последовательности цифр (чисел), записанных без пробелов, запятых и других дополнительных символов.

Часть 2 содержит 1 задание с развёрнутым ответом (сочинение), проверяющее умение создавать собственное высказывание на основе прочитанного текста

Изменения в КИМ ЕГЭ 2024 года в сравнении с КИМ 2023 года

Обновлён кодификатор проверяемых требований к результатам освоения основной образовательной программы среднего общего образования и элементов содержания для проведения единого государственного экзамена по русскому языку. Понятие «уточняющий член предложения» заменено на понятие «уточняющее обособленное обстоятельство»; понятие «сравнительный оборот» включено в понятие «обособленное обстоятельство»; добавлены понятия «синекдоха», «эпифора», «риторическое обращение», «многосоюзие», «бессоюзие», «оксюморон»; скорректирован и дополнен список источников при составлении кодификатора и др.

«Словарик паронимов» переименован в «Словник паронимов», что более точно отражает его предназначение.

Все основные характеристики экзаменационной работы сохранены.

В работу внесены следующие изменения.

1. Для ряда заданий (6, 13, 14, 15, 21, 22 и 23) указаны вариативные формулировки заданий.

2. В заданиях 13 и 14 части 1 экзаменационной работы изменены формулировка задания и система ответов (множественный выбор в виде цифр). Одновременно с этим расширен языковой материал, так как у экзаменуемых появилась возможность находить слитные, отдельные и (для задания 14) дефисные написания слов.

3. Изменена система оценивания политомических заданий с кратким ответом. В частности, для задания 8 уменьшено максимальное количество первичных баллов с 3 до 2, следовательно, изменена шкала оценивания. Кроме того, для задания 26 скорректированы требования для получения 1 балла: чтобы получить 1 балл, экзаменуемый может допустить только 2 ошибки.

4. Претерпела изменения формулировка задания 27. Предполагается, что при комментировании проблемы исходного текста примеры-иллюстрации являются неотъемлемой частью пояснений к ним. Уточнено также понятие анализа смысловой связи между примерами-иллюстрациями: «Проанализируйте указанную смысловую связь между примерами-иллюстрациями». Наконец, обоснование собственного мнения выпускника требует включения примера-аргумента, опирающегося на жизненный, читательский или историко-культурный опыт экзаменуемого.

5. Отмеченные изменения в формулировке задания 27 отражены и в системе критериального оценивания сочинения. По критерию К2 «Комментарий к проблеме исходного текста» уменьшено максимальное количество первичных баллов с 5 до 3; в указания к оцениванию по

данному критерию внесены уточнения. В критерии К4 «Отношение к позиции автора по проблеме исходного текста» появилась рубрика «Указание к оцениванию».

6. По переименованному критерию К6 «Богатство речи» уменьшено максимальное количество первичных баллов с 2 до 1. При этом критерий К6 стал независимым от критерия К10.

7. В системе оценивания развёрнутого ответа (задание 27) при проверке соблюдения орфографических норм более не предусмотрено понятие «однотипная ошибка». Каждая орфографическая ошибка считается за отдельную ошибку, не объединяясь с ошибками одной орфографической группы.

8. Первичный балл за выполнение работы изменён с 54 до 50.

Время выполнения работы.

На выполнение мониторинговой тестовой работы отводилось 3 часа 30 минут (210 минут).

Система оценивания отдельных заданий и работы в целом.

Задание с кратким ответом считается выполненным верно, если в бланке ответов правильно указаны требуемые *цифра (число) или слово (несколько слов), последовательность цифр (чисел), начиная с первой клеточки, без пробелов, запятых и других дополнительных символов; каждая буква или цифра указана в отдельной клеточке в соответствии с приведёнными в бланке образцами.*

2. Правильное выполнение каждого из заданий 1–7, 9–25 оценивается 1 баллом. Задание считается выполненным верно, если ответ записан в той форме, которая указана в инструкции по выполнению задания, и полностью совпадает с эталоном ответа. **В ответах на задания 2–4, 9–23 порядок записи символов значения не имеет.**

3. Правильное выполнение задания 8 оценивается 2 баллами. Задание считается выполненным верно, если ответ записан в той форме, которая указана в инструкции по выполнению задания, и полностью совпадает с эталоном ответа: каждый символ в ответе стоит на своём месте, лишние символы в ответе отсутствуют. За ответ на задание 8 выставляются 1 балл, если на любых одной или двух позициях ответа записаны не те символы, которые представлены в эталоне ответа. Во всех других случаях выставляется 0 баллов. Если количество символов в ответе больше требуемого, выставляется 0 баллов вне зависимости от того, были ли указаны все необходимые символы.

Таблица 1

Количество ВЕРНЫХ ответов	Количество баллов
5	2
4 или 3	1
0 - 2	0

Правильное выполнение задания 26 оценивается 3 баллами. Задание считается выполненным верно, если ответ записан в той форме, которая указана в инструкции по выполнению задания, и полностью совпадает с эталоном ответа: каждый символ в ответе стоит на своём месте, лишние символы в ответе отсутствуют. За ответ на задание 26 выставляются 2 балла, если на любой одной позиции ответа записан не тот символ, который представлен в эталоне ответа. Выставляется 1 балл, если на любых двух позициях ответа записаны не те символы, которые представлены в эталоне ответа. Во всех других случаях выставляется 0 баллов. Если количество символов в ответе больше требуемого, выставляется 0 баллов вне зависимости от того, были ли указаны все необходимые символы.

Таблица 2

Количество ВЕРНЫХ ответов	Количество баллов
4	3

3	2
2	1
0 – 1	0

В заданиях 8, 26 порядок записи символов имеет значение.

Шкала пересчета суммарного первичного балла за выполнение диагностической работы в отметку по пятибалльной шкале:

Таблица 3

Отметка по пятибалльной шкале	«5»	«4»	«3»	«2»
Суммарный первичный балл за работу в целом	39-50	31-38	10-30	0-9

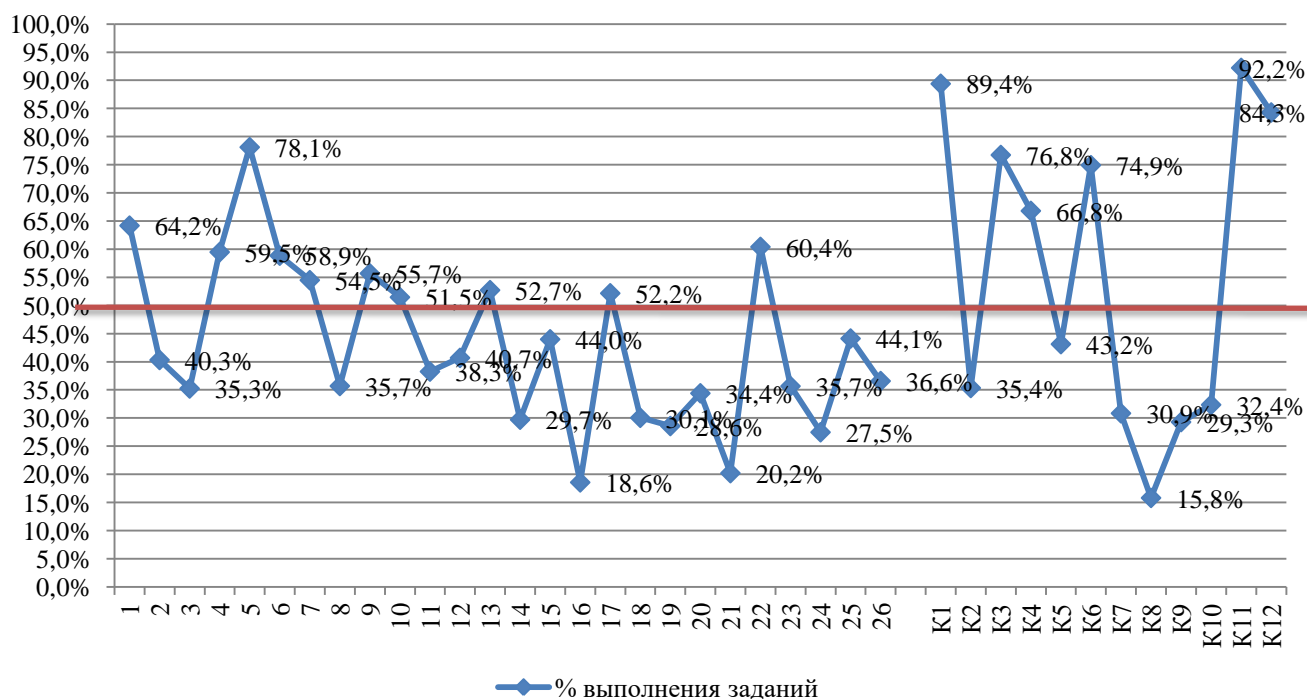
I. Анализ результатов мониторинга уровня освоения общеобразовательной программы по русскому языку обучающихся 11-х классов **школ**, находящихся в **«красной зоне»** по итогам **рейтингования общеобразовательных организаций** по показателю 1 «Обеспечение качества массового обучения».

Итоговые данные мониторинга уровня обученности и качества знаний по русскому языку в 11-х классах школ, находящихся в **«красной зоне»** по итогам рейтингования общеобразовательных организаций, представлены в сводной таблицах 4–5 и диаграмме 1.

Таблица 4

Время проведения	Апрель 2024 г.			
Всего выпускников 11 кл.	1481 чел.			
Кол-во обучающихся, писавших работу	1347 чел.			
Кол-во ОО	55			
Оценки	«5»	«4»	«3»	«2»
Количество	121	353	817	56
%	8,9%	26,2%	60,7%	4,2%
Средний % выполнения заданий части 1 (тестовая часть, задания 1–26)	45,7%			
Средний % выполнения заданий части 2 (задание 27 с развёрнутым ответом)	62,7%			
Средний % выполнения работы	52,8%			
Средний оценочный балл	3,4			
Уровень обученности	96,7 % (допустимый уровень)			
Качество знаний	38,1 %			
МАХ балл	0 чел.			

Графический анализ выполнения диагностической работы по РУССКОМУ ЯЗЫКУ в 11-х классах общеобразовательных организаций «красной зоны» по 1 показателю рейтинга (апрель 2024 г.)



Анализ выполнения тестовой работы по русскому языку (по заданиям)

Таблица 5

№	Проверяемые элементы содержания	% выполнения задания
ЧАСТЬ 1		
1	Средства связи предложений в тексте	64,2%
2	Лексическое значение слова	40,3%
3	Информационная обработка письменных текстов различных стилей и жанров	35,3%
4	Орфоэпические нормы (постановка ударения)	59,5%
5	Лексические нормы (употребление слова в соответствии с точным лексическим значением и требованием лексической сочетаемости)	78,1%
6	Лексические нормы	58,9%
7	Морфологические нормы	54,5%
8	Синтаксические нормы. Нормы согласования. Нормы управления	35,7%
9	Правописание корней	55,7%
10	Правописание приставок	51,5%
11	Правописание суффиксов различных частей речи (кроме -Н-/-НН)	38,3%
12	Правописание личных окончаний глаголов и суффиксов причастий	40,7%
13	Правописание НЕ с различными частями речи	52,7%
14	Слитное, дефисное, раздельное написание слов	29,7%
15	Правописание -Н- и -НН- в различных частях речи	44,0%
16	Знаки препинания в простом осложнённом предложении (с однородными членами). Пунктуация в сложносочинённом предложении и простом предложении с однородными членами	18,6%
17	Знаки препинания в предложениях с обособленными членами (определениями, обстоятельствами, приложениями, дополнениями)	52,2%

18	Знаки препинания в предложениях со словами и конструкциями, грамматически не связанными с членами предложения	30,1%
19	Знаки препинания в сложноподчинённом предложении	28,6%
20	Знаки препинания в сложном предложении с разными видами связи	34,4%
21	Пунктуационный разбор предложения	20,2%
22	Текст как речевое произведение. Смысловая и композиционная целостность текста	60,4%
23	Функционально-смысловые типы речи	35,7%
24	Лексическое значение слова. Синонимы. Антонимы. Омонимы. Фразеологические обороты. Группы слов по происхождению и употреблению	27,5%
25	Средства связи предложений в тексте	44,1%
26	Речь. Языковые средства выразительности	36,6%
ЧАСТЬ 1		
К1	Формулировка проблем исходного текста	89,4%
К2	Комментарий к сформулированной проблеме исходного текста	35,4%
К3	Отражение позиции автора исходного текста	76,8%
К4	Отношение к позиции автора по проблеме исходного текста	66,8%
К5	Смысловая цельность, речевая связность и последовательность изложения	43,2%
К6	Богатство речи	74,9%
К7	Соблюдение орфографических норм	30,9%
К8	Соблюдение пунктуационных норм	15,8%
К9	Соблюдение грамматических норм	29,3%
К10	Соблюдение речевых норм	32,4%
К11	Соблюдение этических норм	92,2%
К12	Соблюдение фактологической точности	84,3%

Анализ результатов мониторинга показал, что обучающиеся школ с низкими образовательными результатами самое большое количество ошибок допустили в следующих **заданиях части 1**

- **№3** (35,3% справившихся) – информационная обработка письменных текстов различных стилей и жанров;
- **№14** (29,7% справившихся) – слитное, дефисное, раздельное написание слов;
- **№16** (18,6% справившихся) – знаки препинания в простом осложнённом предложении (с однородными членами); пунктуация в сложносочинённом предложении и простом предложении с однородными членами;
- **№18** (30,1% справившихся) – знаки препинания в предложениях со словами и конструкциями, грамматически не связанными с членами предложения
- **№19, 20** (28,6% и 34,4% справившихся) – знаки препинания в сложном предложении;
- **№21** (20,2% справившихся) – пунктуационный разбор предложения;
- **№25** (28,5% справившихся) – средства связи предложений в тексте.

Часть 2

В задании с развёрнутым ответом (задание 27) обучающиеся показали низкий результат, связанный с практической грамотностью (К7–К10) – соблюдением орфографических (31%), пунктуационных (15,8%), грамматических (29,3%) и речевых (32,4%) норм.

Трудность в выполнении названных лингвистических задач в формате ЕГЭ связана с тем, что это

- тестовые задания **КОМПЛЕКСНОГО (обобщающего)** характера, т.е. одно задание может заключать в себе самые разные грамматические понятия и категории, изученные в курсе основной и старшей школы, и выпускник должен обладать комплексом предметных знаний и умений, чтобы успешно выполнить такие задания;

- тестовые задания с выбором **НЕСКОЛЬКИХ** ответов (от 2 до 4, при этом ответ считается неверным, если хотя бы одна цифра или слово указаны неверно);

- некоторые тестовые задания (например, трудновыполнимое задание 3), содержат **формулировки-дистракторы** (от англ. *distractor, distracter*, образованных от глагола «отвлекать» – неправильный, но правдоподобный ответ в тестовых заданиях с выбором одного или нескольких правильных ответов; дистракторы используются для отвлечения внимания участников оценки, которые либо плохо знакомы с предметом, либо совсем не знают правильный ответ и пытаются его угадать);

ЗАДАНИЕ 3 ориентировано на проверку знания учащимися функциональных разновидностей языка, умения выполнять стилистический анализ небольшого текста (предложения не пронумерованы). Задание 3 введено в демонстрационную версию экзаменационной работы лишь в 2022 году, в нём предлагаются для анализа тексты различных стилей, определение самого стиля, основной функции стиля, анализ языковых (фонетических, лексических, морфологических, синтаксических) особенностей, выразительных средств, жанра стиля. Таким образом, предполагается выбор средств всех уровней языка в микротексте определённого стиля – разговорного, официально-делового, научного, публицистического, языка художественной литературы (выбор нескольких ответов – от 2 до 4, оценивается задание 1 баллом). С большой долей вероятности можно утверждать: проблемы с выполнением данного задания связаны с тем, что сработали и эффект новизны, и, безусловно, наличие реальных дефицитов в овладении школьниками основами функциональной стилистики русского языка.

Чтобы справиться с заданием 3, выпускнику необходимо овладеть следующими понятиями: *текст, основные признаки текста, тема, главная мысль, позиция автора, аргументы, связность текста, цельность текста, композиция текста, средства связи предложений в тексте, язык художественной литературы, разговорная речь; публицистический, научный, официально-деловой стили речи; функционально-смысловые типы речи: описание, повествование, рассуждение.*

Для успешного выполнения задания у выпускника должны быть сформированы следующие умения:

- различать разговорную речь, научный, публицистический, официально-деловой стили, язык художественной литературы;
- определять тему, основную мысль текста, функционально-смысловый тип и стиль речи; анализировать структуру и языковые особенности текста;
- опознавать языковые единицы в тексте, проводить различные виды их анализа;
- адекватно понимать информацию письменного сообщения (цель, тему, основную и дополнительную, явную и скрытую информацию);
- читать тексты разных стилей и жанров, владеть разными видами чтения (изучающим, ознакомительным, просмотровым);
- осуществлять выбор и организацию языковых средств в соответствии с темой, целями, сферой и ситуацией общения;
- проводить лингвистический анализ текстов различных функциональных разновидностей языка.

Особое внимание следует обратить на то, что весь объём теоретического и практического материала, который востребован при выполнении этого задания, обучающиеся изучали в основной и старшей школе. Так, если обратиться к учебникам Федерального перечня Минпросвещения России, созданным для старшей школы, то можно увидеть, что материал для выполнения задания 1 представлен в полном объёме. Например:

Русский язык. 11 класс: учебник для общеобразовательных организаций (базовый уровень) / С.И. Львова, В.В. Львов. – 4-е изд., стер. – М.: Мнемозина, 2020. – 215 с.

§ 2. Функциональные разновидности русского языка

§ 3. Разговорная речь

§ 4. Официально-деловой стиль речи

§ 5. Научный стиль речи

§ 6. Публицистический стиль речи

§ 7. Язык художественной литературы

Русский язык. 10–11 классы: учебник для общеобразовательных организаций: базовый уровень / [Л.М. Рыбченкова, О.М. Александрова и др.]. – М.: Просвещение, 2019. – 271 с.

11 класс

- § 10. Понятие о тексте
- § 27. Понятие о функциональной стилистике
- § 28. Разговорная речь
- § 29. Научная речь
- § 30. Официально-деловой стиль
- § 31. Публицистический стиль
- § 32. Культура публичной речи

Русский язык. 10–11 классы: учебник для общеобразовательных учреждений / Н.Г. Гольцова, И.В. Шамшин, М.А. Мищерина. – М.: Русское слово, 2017. – 448 с.

11 класс

- § 108. Язык и речь
- § 112. Научный стиль
- § 113. Официально-деловой стиль
- § 114. Публицистический стиль
- § 115. Разговорный стиль
- § 117. Типы речи

Учебники также содержат основные направления анализа текста. Так, например, в учебнике «Русский язык. 11 класс: учебник для общеобразовательных организаций (базовый уровень) / С.И. Львова, В.В. Львов. – 4-е изд., стер. – М.: Мнемозина, 2020. – 215 с.» анализ текста включает в себя следующие пункты:

«1) композиционно-содержательный анализ текста: сформулируйте и запишите тему текста, основную мысль; озаглавьте текст; напишите, как связаны предложения первого абзаца текста, указывая: смысловые отношения между предложениями (пояснительные, причинно-следственные, противительные, соединительные и т. п.); вид связи (последовательная, параллельная, сочетание последовательной и параллельной); средство связи предложений (местоимения, повтор одного и того же слова, синонимы, однокоренные слова, описательные обороты, наречия и др.);

2) типологический анализ текста: напишите, к какому типу речи относится текст (описание, повествование, рассуждение; сочетание различных типов речи);

3) стилистический анализ текста: напишите, к какой функциональной разновидности языка относится текст; перечислите основные стилевые признаки текста (сфера применения, задачи речи, основные стилевые черты, а также характерные для стиля языковые средства и стилистические приемы); перечислите изобразительно-выразительные языковые особенности <...>».

Эти направления анализа текста будут основными при составлении задания 1, ориентированного не только на проверку усвоения знаний о системе языка, но и на речевую деятельность во всем многообразии ее проявлений.

На уроках русского языка предполагается изучение разных видов текстов, относящихся ко всем функциональным стилям литературного языка: официально-деловому, научному, научно-публицистическому. Предусматривается анализ разных типов художественных текстов. Рассматриваются научные и научно-популярные тексты различного профиля: исторические, биологические, географические и др.

Однако зачастую в школьной практике доминирует дидактический материал, основанный на работе с художественными текстами описательного и повествовательного характера. Поэтому для успешного выполнения выпускниками этого задания понадобится привлечение в качестве дидактического материала текстов различных стилей и функционально-смысловых типов речи. Ошибки при выполнении этого задания вызваны недостаточной практикой выпускников в анализе текстов прежде всего публицистического и научного стилей. Чтобы избежать ошибки в определении стиля текста, рекомендуем определять стиль текста не по его отдельным словам и выражениям (например, по наличию разговорной лексики или профессиональных слов), а по ведущим стилевым чертам и по речевой ситуации.

Ведущие, то есть определяющие для стиля, черты всегда преобладают в тексте и влекут за собой отбор наиболее характерных языковых средств. Так, для публицистических текстов характерно соединение экспрессивности и документальности, достоверности информации, а значит, соединение книжных и разговорных языковых средств. Художественная речь отличается прежде всего образностью и эмоциональностью; научная – точностью, логичностью и наличием терминологии.

Речевые ситуации – это сферы возможного использования текста, который обучающийся должен мысленно представить себе, например: газета, журнал, публичное выступление (публицистический стиль); художественное произведение (художественный стиль); научная статья, учебник, справочник (научный стиль).

Изменения характера текста к составному заданию (языковой материал, объем, отсутствие нумерации предложений) повлекло изменение формулировок заданий 2 и 3. В формулировках этих заданий может быть указание на номер предложения или абзаца текста (*Самостоятельно подберите определительное местоимение, которое должно стоять на месте пропуска в последнем абзаце текста. Запишите это местоимение. Определите значение, в котором это слово употреблено в третьем абзаце текста. Выпишите цифру, соответствующую этому значению в приведённом фрагменте словарной статьи.*).

Уровень овладения навыком слитного, дефисного и раздельного написания слов разных частей речи (**ЗАДАНИЕ 14**) достигает только 29,7% (70,3% учащихся с заданием не справились). Данное задание является комплексным, обобщающим одновременно несколько орфограмм в словах разных частей речи. В задании 14 части 1 экзаменационной работы в 2024 г. изменены формулировка задания и система ответов (множественный выбор в виде цифр). Одновременно с этим расширен языковой материал, так как у экзаменуемых появилась возможность находить слитные, раздельные и (для задания 14) дефисные написания слов.

Наибольшие трудности у школьников вызывает слитное, раздельное и дефисное написание наречий. Правописание части наречий труднообъяснимо или необъяснимо вообще с точки зрения орфографии, поэтому требует исключительно запоминания. В некоторых случаях школьники сталкиваются с омонимичными конструкциями, например: *сначала сделал – с начала года; по-прежнему не знал – по-прежнему пути; по-видимому, не знал – по-видимому ему одному пути* (материал 7 класса), что требует от них умения разграничивать части речи.

Уровень овладения навыком постановки знаков препинания в простом осложнённом предложении (с однородными членами) и в сложносочинённом предложении (**ЗАДАНИЕ 16**) не достигает базового уровня (81,4% обучающихся не выполнили данное задание).

ЗАДАНИЕ 16 также имеет комплексный (обобщающий) характер и в демонстрационной версии 2022 года претерпело изменение (изменены формулировка, оценивание и спектр предъявляемого языкового материала: задание теперь содержит не 2 ответа, каждый из которых оценивался 1 баллом, а от 2 до 4, при этом ответ считается неверным, если хотя бы одна цифра или слово указаны неверно, т.е. задание теперь оценивается 1 баллом всего; изменился спектр предъявляемого материала в задании: теперь в задание включены ещё предложения на пунктуационные правила постановки запятых при *однородных и неоднородных определениях* (базовый уровень), и *в СПП с общим второстепенным членом*).

Однородные определения обладают теми же признаками, что и все другие однородные члены предложения (характеризуют предмет с одной стороны, зависят от одного слова и отвечают на один вопрос, связаны сочинительной связью между собой, то есть не зависят друг от друга, произносятся с перечислительной интонацией).

Неоднородные определения не имеют признаков однородных членов предложения (характеризуют предмет с разных сторон, поясняют друг друга, то есть одно из определений зависит от словосочетания, в которое входит определяемое существительное и другое определение, лишены перечислительной интонации).

Сложность формирования пунктуационных умений заключается в том, что они предполагают и грамматико-синтаксические, и речевые операции. Осознание структуры синтаксической конструкции проходит с опорой на синтаксические познания и отражает способность экзаменуемых соотносить конкретный языковой материал с отвлеченной схемой, а выбор необходимого знака предполагает и синтаксические, и пунктуационные умения.

Для выполнения данного задания важно не только знать правила постановки знаков препинания, но и уметь анализировать структуру синтаксической конструкции с опорой на синтаксические знания. А это не что иное, как сформированность одного из метапредметных универсальных учебных действий – способности соотносить конкретный языковой материал с отвлеченной схемой.

На уровне 10–11 классов в целях улучшения показателей по заданию 16 рекомендуется не ограничиваться разбором таких примеров, как

В комнате слышалось однообразное качанье маятника белых столовых часов.

В комнате слышалось однообразное качанье маятника белых, чёрных часов.

Необходимо также знакомство старшеклассников с конструкциями, в которых в «определятельный» контакт вступают прилагательное и причастный оборот:

Расшитая бисером яркая рубашка украшала витрину магазина.

Яркая, расшитая бисером рубашка украшала витрину магазина.

Для успешного выполнения задания 16 (Знаки препинания в простом осложнённом предложении (с однородными членами). Пунктуация в сложносочинённом предложении и простом предложении с однородными членами) следует более детально отработать с обучающимися такие темы, как «Общий второстепенный член в сложносочинённом предложении» и «Однородные и неоднородные определения».

Уровень овладения навыком постановки знаков препинания в простом осложнённом предложении со словами и конструкциями, грамматически не связанными с членами предложения (ЗАДАНИЕ 18) достигает лишь 31,9%. Основная причина заключается, с одной стороны, в недостаточном внимании со стороны педагогов к разнообразным синтаксическим и, соответственно, пунктуационным явлениям, которые могут быть представлены в заданиях ЕГЭ по русскому языку, а с другой стороны, в отсутствии длительной и целенаправленной практики школьников по расстановке знаков препинания в однотипных конструкциях.

ЗАДАНИЯ 19, 20 и 21 (пунктуационный разбор предложения) имеют обобщающий (комплексный) характер. Анализ результатов мониторинга в школах «красной зоны» показал, что уровень овладения навыком постановки знаков препинания в сложноподчинённом предложении (ЗАДАНИЕ 19), в сложном предложении с разными видами связи (ЗАДАНИЕ 20) и пунктуационным разбором предложения (ЗАДАНИЕ 21) не достигает базового: 71,4% обучающихся не выполнили задание 19, 65,6% выпускников не выполнили задание 20, 79,8% допустили ошибки при выполнении задания 21.

При выполнении заданий 19, 20 и 21 выпускников часто подводит не столько незнание пунктуационных правил, сколько неумение соединять пунктуационный анализ и смысловой анализ. Безусловно, нельзя умалять целесообразность выделения грамматической основы или грамматических основ предложения, то есть проведения его структурного анализа. Но не менее важно следить за движением мысли в каждом предложении, устанавливать близкие, контактные связи слов в предложении и отдаленные, дистантные. Подобный анализ, являющийся основой формирования лингвистической компетентности выпускников в области синтаксиса и пунктуации, развивает способности не только опознавать и анализировать языковые явления, но и правильно, стилистически уместно, выразительно употреблять те или иные синтаксические конструкции в собственной речи. Реализация данного аспекта в обучении требует повышенного внимания к семантической стороне языка и выяснению внутренней сути языкового явления, знакомства с разными типами языковых значений и формирования способности опираться на них при решении разнообразных языковых задач. Например, в задании 20 выпускникам предлагается расставить знаки препинания: указать все цифры, на месте которых в предложении должны стоять запятые. Предложение следующее: *На каменной террасе одного из самых красивых зданий города (1) стояли двое (2) и (3) пока тени неуклонно удлинялись (4) смотрели (5) как в окнах верхних этажей зажигалось ослепительное солнце.* Основная трудность выполнения задания состояла в том, что необходимо было понять, что «двое» не только «стояли», но они же ещё и «смотрели». Структурный анализ в данном случае становится в большей мере анализом семантическим, а семантический анализ, как показывает опыт, выливается в непростую поисково-читательскую деятельность – с отслеживанием смысловых потоков, с расстановкой смысловых акцентов.

Пунктуация в школьном курсе изучается совместно с синтаксисом (и даже морфологией – причастный, деепричастный обороты), тем самым обучающихся подводят к выводу о том, что пунктуация отражает лишь синтаксическое членение текста. У школьников формируется представление о второстепенном, подчиненном синтаксису (или морфологии) характере пунктуации. Кроме того, многие методические просчеты при изучении синтаксиса и пунктуации связаны с тем, что при анализе того или иного синтаксического или пунктуационного явления не учитываются его особенности: смысловые, грамматические, интонационные, пунктуационные, особенности употребления в речи. Именно из-за недостаточного внимания к перечисленным выше моментам при выполнении пунктуационного и синтаксического анализов учащиеся допускают ошибки. При этом «... высокая культура пунктуационной грамотности предполагает знание знаковой системы пунктуации, ее основ», – справедливо отмечал Г.И. Блинов. Поэтому важно именно осознанное усвоение правил и умение применять их в письменной речи, что предопределяется «формированием у обучающихся представления о пунктуации как системе».

Задание 21, ориентированное на проверку умения тестируемых выполнять пунктуационный анализ небольшого текста, было введено недавно в экзаменационную работу. Для анализа предлагаются тексты, пунктуационный анализ которых предполагал поиск конструкций с запятой, двоеточием, тире. Успешность выполнения задания, нацеленного на пунктуационный анализ на основе лингвистических знаний из области синтаксиса и пунктуации, невысокая и составила всего 15,9%. Процент выполнения задания не зависел от того, анализ каких пунктуационных правил был предложен испытуемым. Способность экзаменуемых соотносить конкретный языковой материал с абстрактной схемой, осознание структуры синтаксической конструкции являются основой для выполнения этого задания. Следовательно, низкие результаты усвоения участниками тестирования пунктуационных норм, как и норм орфографических, связаны с уровнем сформированности лингвистической компетенции.

Следует обратить внимание на то, что существует прямая корреляция между выполнением задания 21 и заданием 27 – сочинение-рассуждение (критерий К5) на ЭКЗАМЕНЕ. Иными словами, успешность выполнения как задания 27 с развернутым ответом (критерий К5), так и одного из сложных заданий по пунктуации (задание 21) обусловлена умением определить логические связи и в исходном тексте, и при проведении пунктуационного анализа, который опирается на грамматико-синтаксические и речевые операции. Реализация данного аспекта в обучении требует повышенного внимания к семантической стороне языка и выяснению внутренней сути языкового явления, знакомства с разными типами языковых значений и формирования способности опираться на него при решении разнообразных языковых задач.

В вариантах диагностической работы, как и на ЕГЭ, для задания 21 были даны тексты, пунктуационный анализ которых предполагает поиск конструкций с **запятой, двоеточием, тире**. Количество верных ответов в задании ограничивается только количеством предложений в тексте.

В предложенном тексте необходимо осуществить определенную аналитико-синтетическую работу, связанную с пунктуационным анализом каждого предложения, где есть запятая(-ые)/тире/двоеточие:

- 1) выделить эти предложения; проанализировать структуру и смысловое содержание выделенных предложений;
- 2) классифицировать расстановку запятой(-ых)/тире/двоеточия по пунктуационному правилу в каждом предложении;
- 3) указать только те предложения, в которых запятая(-ые)/тире/двоеточие расставлена(-ы) в соответствии с одним и тем же правилом пунктуации.

Таким образом, осознание структуры синтаксической конструкции осуществляется с опорой на синтаксические знания и отражает способность экзаменуемых соотносить конкретный языковой материал с отвлеченной схемой.

Реализация данного аспекта в обучении требует повышенного внимания к семантической стороне языка и выяснению внутренней сути языкового явления, знакомства с разными типами языковых значений и формирования способности опираться на него при решении разнообразных языковых задач.

Отсутствием такого подхода обусловлены стабильно низкие результаты усвоения участниками мониторинга пунктуационных норм, проверяемых заданием 21. Процент выполнения этого задания стабильно низкий и на экзамене в 2021 и 2022 гг. тоже, что объясняется чрезвычайной сложностью пунктуационного умения, которое основывается не только на знании синтаксиса и умении достаточно быстро схематизировать структур записываемого предложения, но и на умении выражать разные смыслы в коммуникативных единицах – предложении и тексте. Подобный анализ, являющийся основой формирования лингвистической компетентности выпускников в области синтаксиса и пунктуации, развивает способности не только опознавать и анализировать языковые явления, но и правильно, стилистически уместно, выразительно употреблять их в собственной речи.

Анализ работ обучающихся в форме **развернутых ответов (ЗАДАНИЕ 27)** свидетельствует о том, что выпускники успешно выделяют одну из проблем прочитанного текста (К1) и позицию автора по проблеме (К3), однако 10,6% (К1) и 23,2% (К3) выпускников – получили 0 баллов по данным критериям.

Самая трудная часть задания – комментарий к сформулированной проблеме исходного текста (К2), с 2024 г. на экзамене он оценивается **3 баллами**, только 35,4% обучающихся справились с задачей. Учащиеся с большим трудом определяют смысловые связи между примерами-иллюстрациями, которые важны для понимания проблемы исходного текста (противопоставление, причинно-следственные связи, детализация, определение, объяснение и др.) и испытывают затруднения в анализе выявленной связи между примерами-иллюстрациями. Несформированность подобных умений, отсутствие «привычки» к подобной мыслительной деятельности приводят к тому, что способность думать на уроках подменяется процессами мало осмысленного механического запоминания, а, как известно, неосмысленный материал сохраняется в памяти недолго, свобода использования знаний и умений, их перенос в ситуации мыслительной пассивности на измененную ситуацию становятся невозможными. Осложняется это еще и тем, что к старшим классам резко возрастает как объём учебного материала, так и объём текстов для чтения.

Статистика 2023 г. подтверждает, во-первых, высокую диагностическую значимость критерия К2 и, во-вторых, прямую зависимость между усвоением всего курса русского языка и умением читать, анализировать текст, комментировать проблему, что еще раз доказывает то, что умения определить логические связи и в исходном тексте, как и при проведении любого вида языкового анализа, зависят от обеспечения единства когнитивного, эмоционально-ценностного и личностного развития учеников на основе всех системных компонентов, предусмотренных в курсе русского языка.

Анализ сочинений выпускников позволяет сделать вывод о том, что участники мониторинга зачастую очень формально подходят к определению связи между примерами-иллюстрациями.

Можно также предположить, что слабое выполнение задания 27 в части комментария к сформулированной проблеме исходного текста связано ещё и с тем, что критерий «Анализ смысловой связи» введён в демоверсии только в 2021–2022 уч. году и каждый год корректируется.

Задание 27 выявляет и уровень развития **практической грамотности** выпускников. Значимость этого задания в структуре всего текста велика, так как именно сочинение-рассуждение позволяет в достаточно полном объёме проверить и объективно оценить речевую подготовку тестируемых, оценить практическую грамотность.

Речевое оформление сочинения оставляет желать лучшего, т.к. работы 25,1% выпускников школ «красной зоны», к сожалению, отличаются бедностью словаря, отсутствием точности и выразительности речи.

Традиционно общей проблемой для выпускников остаётся оформление собственного высказывания в соответствии с языковыми нормами: орфографическими (критерий К7 – 69,1% выпускников школ «красной зоны» допустили ошибки), пунктуационными (критерий К8 – 84,2% выпускников допустили ошибки), грамматическими (критерий К9 – 70,7% выполнили с ошибками), речевыми (критерий К10 – 67,6% выпускников допустили ошибки).

«Проблемным» критерием при оценивании развернутых ответов на задание 27 следует признать критерий К8 (Соблюдение пунктуационных норм). Наиболее часто встречающиеся пунктуационные ошибки в экзаменационных работах следующие: ошибки при обособленных членах предложения и вводных конструкциях (тема изучается в школьном курсе русского языка с 7 класса) и ошибки в сложноподчиненных предложениях, особенно в ситуации препозиции и интэрпозиции придаточной части (тема изучается в школьном курсе русского языка с 9 класса).

Расхожее мнение о том, что пунктуационные умения чрезвычайно сложны, возможно, и справедливо, но не может стать ведущим методическим принципом учебной работы. Для более эффективной организации освоения пунктуации на этапе старшей школы учителям русского языка важно:

- обучать пунктуации на синтаксической основе (умение определять грамматическую основу или грамматические основы предложения как фундаментальное языковое умение) и морфологической основе (например, умение различать причастные и деепричастные обороты);
- продолжить практику составления схем предложений для наглядного, образного представления о пунктуационных правилах;
- более широко опираться на семантический подход;
- учитывать огромную роль интонации в пунктуационном оформлении предложения (причем как роль «положительную», когда интонация помогает правильно расставить знаки препинания, так и роль «отрицательную», когда ориентация только на интонацию неизбежно приводит к пунктуационным ошибкам).

Без сомнения, на формирование практической пунктуационной грамотности большое влияние сегодня оказывает агрессивная языковая среда, «беспунктуационное» письменное общение в Интернете и при помощи мобильной связи. Но тем более значимым является специально организованный процесс обучения на уроках русского языка, в котором важное место занимает знакомство школьников с образцами подлинной письменной речи, в основе которой лежат законы русской пунктуации – законы разумные, логичные, коммуникативно-ориентированные, помогающие пишущему минимальными средствами донести мысли и чувства до своего читателя, а читателю максимально быстро понять эти мысли и чувства.

Для повышения качества письменной речи необходимо в старших классах повышенное внимание уделить повторению соответствующих пунктуационных тем таким образом, чтобы языковой материал отрабатывался не только в репродуктивных или полупродуктивных формах, но и в активной продуктивной деятельности обучающихся (в деятельности по созданию собственных текстов). Владение пунктуационной грамотностью имеет большое общекультурное значение, является показателем уровня речевого развития человека, так как умение пишущим расставлять знаки препинания в своих и «чужих» текстах свидетельствует об осознанности их порождения.

Невысокий уровень владения правильной речью многие выпускники школ «красной зоны» продемонстрировали в условиях создания самостоятельного речевого высказывания: только 32,4% выпускников не допустили в собственной письменной речи речевых ошибок (критерий К10).

Определенную часть развернутых ответов, экзаменуемых по-прежнему характеризует речевая небрежность в оформлении мыслей. Обучающиеся не склонны к рефлексии по поводу собственного словоупотребления, у многих из них отсутствует естественная привычка перечитывать написанное, чтобы в случае обнаружения ошибки исправлять неверно употребленное для данной синтаксической конструкции или для данного смыслового контекста слово. Это лишний раз свидетельствует о том, что культуру письменной речи необходимо непрерывно поддерживать.

К наиболее часто встречающимся, а иногда и массовым речевым ошибкам в сочинении относятся следующие:

- употребление слова в несвойственном ему значении: *приведем в пример произведение Ф.М. Достоевского;*
- употребление слова в значении, которое в словарях имеет помету «разг.»: *искусство – это такая вещь, которая...; в мире есть много интересных вещей, например чтение;*

– нарушение лексической сочетаемости: *проявлять помощь; осуществить суждение; выстоять все невзгоды;*

– употребление лишних слов (плеоназм): *оба примера взаимодополняют друг друга; эти примеры взаимосвязаны между собой;*

– неоправданное повторение слова (однокоренных слов) в одном предложении или в ряду стоящих предложениях: *автор показывает, герой показывает, пример показывает; он учит сохранять и хранить в себе несмотря ни на что;*

– неудачное употребление местоимений: детали передают то настроение, быт; – речевая недостаточность, приводящая к возникновению двусмысленности: *проблема музыки, проблема любви, проблема войны.*

Следовательно, на уроках русского языка следует уделять достаточное внимание употреблению многозначного слова в контексте, это раскрывает все богатство значений слова, что также способствует развитию речевых умений и навыков выпускников. Данный подход предполагает активизацию обучения на текстовой основе: с одной стороны, текст, рассматриваемый на уроках, дает необходимый языковой материал для различного рода анализа, с другой – содержит речевые образцы, предоставляет необходимый фактический и языковой материал для создания собственного речевого высказывания.

Для успешного выполнения обучающимися лексических заданий также рекомендуем учителям чаще организовывать на уроке обращение учеников к лингвистическим словарям различного типа: толковым словарям, словарям синонимов, словарям антонимов, словарям эпитетов, словарям фразеологизмов, словарям сочетаемости и др. Работа со словарями должна, во-первых, иметь системный характер (быть из урока в урок), во-вторых, логически встраиваться в изучаемый языковой и речевой материал, в-третьих, основываться на принципе организации деятельности обучающегося, в-четвертых, не только касаться аналитической работы, но и помогать школьникам в построении собственных текстов.

Большая часть работ учащихся свидетельствует о том, что писавшие не всегда представляют конечный результат своей деятельности и не уделяют должного внимания коррекции высказываний. Проблема кроется в том, что при подготовке к ЕГЭ учитель часто формирует у обучающихся навыки видеть отдельные элементы темы, а необходимо формировать навыки целостного, а не элементного анализа текста.

Рекомендации

Все большее значение в системе КИМ ЕГЭ по русскому языку приобретают задания комплексного (обобщающего) характера, в связи с этим необходимо

- организовать повторение тем по орфографии (задание 14), не только систематизируя материал в тематические блоки, но увеличить количество заданий обобщающего характера на слитное, раздельное и дефисное написание разных частей речи;

- систематизировать материал, связанный с соблюдением пунктуационных норм; повысить контроль и расширить введение в урочную деятельность работу с комплексными (обобщающими) заданиями по пунктуации (задания 16, 18, 19, 20, 21), используя рекомендации данные выше (при анализе результатов);

- организовать повторение тем, связанных с выполнением задания 3, используя рекомендации данные выше (при анализе результатов);

- внимательно изучить структуру, содержание демоверсий ЕГЭ по русскому языку; кодификаторы проверяемых элементов содержания и требований к уровню подготовки обучающихся по русскому языку, методические материалы ФИПИ; ознакомить обучающихся с критериями оценки сочинения; проводить работу по взаимной проверке сочинений учащимися по указанным критериям;

- ввести в практику систему теоретических зачетов по русскому языку в конце изученной темы, по окончании учебного года;

- использовать в практике различные методы и приемы по развитию навыков самоконтроля и самопроверки;

- особое внимание обращать на обучение навыкам изучающего чтения и информационной переработки прочитанного материала; совершенствовать навыки смыслового чтения условия задачи и интерпретации полученных результатов;
- скорректировать план индивидуальной работы со слабыми учащимися, систематически проводить контроль за усвоением обучающимися изучаемого материала;
- формировать у выпускника навык чёткого следования инструкциям при выполнении тестовых заданий и заполнении бланков ответов.

В качестве методической поддержки предлагаем список **современных электронных (цифровых) образовательных ресурсов по актуальным вопросам подготовки выпускников к ЕГЭ–2024 по русскому языку** для учителей школ «красной зоны»:

- документы, определяющие структуру и содержание КИМ ЕГЭ 2024 г.;
- открытый банк заданий ЕГЭ (www.fipi.ru);;
- Навигатор самостоятельной подготовки к ЕГЭ 2024 г. (<https://fipi.ru/navigator-podgotovki/navigator-ege#ru>);
- Методические рекомендации на основе анализа типичных ошибок участников ЕГЭ прошлых лет (2021, 2022, 2023 гг. – <https://fipi.ru/ege/analiticheskie-i-metodicheskie-materialy>);
- ГИА -2024 по русскому языку: особенности содержания и рекомендации от разработчиков КИМ https://vk.com/video-217322636_456239050
- Педагогический Инфофорум 2024 г. (10 апреля 2024 г.) https://youtube.com/live/-aEZtsVqgp0?si=5dnF0_ff1K1kVxyX